

Administration des éditions ALEPH

Octobre 2010

Présentation générale

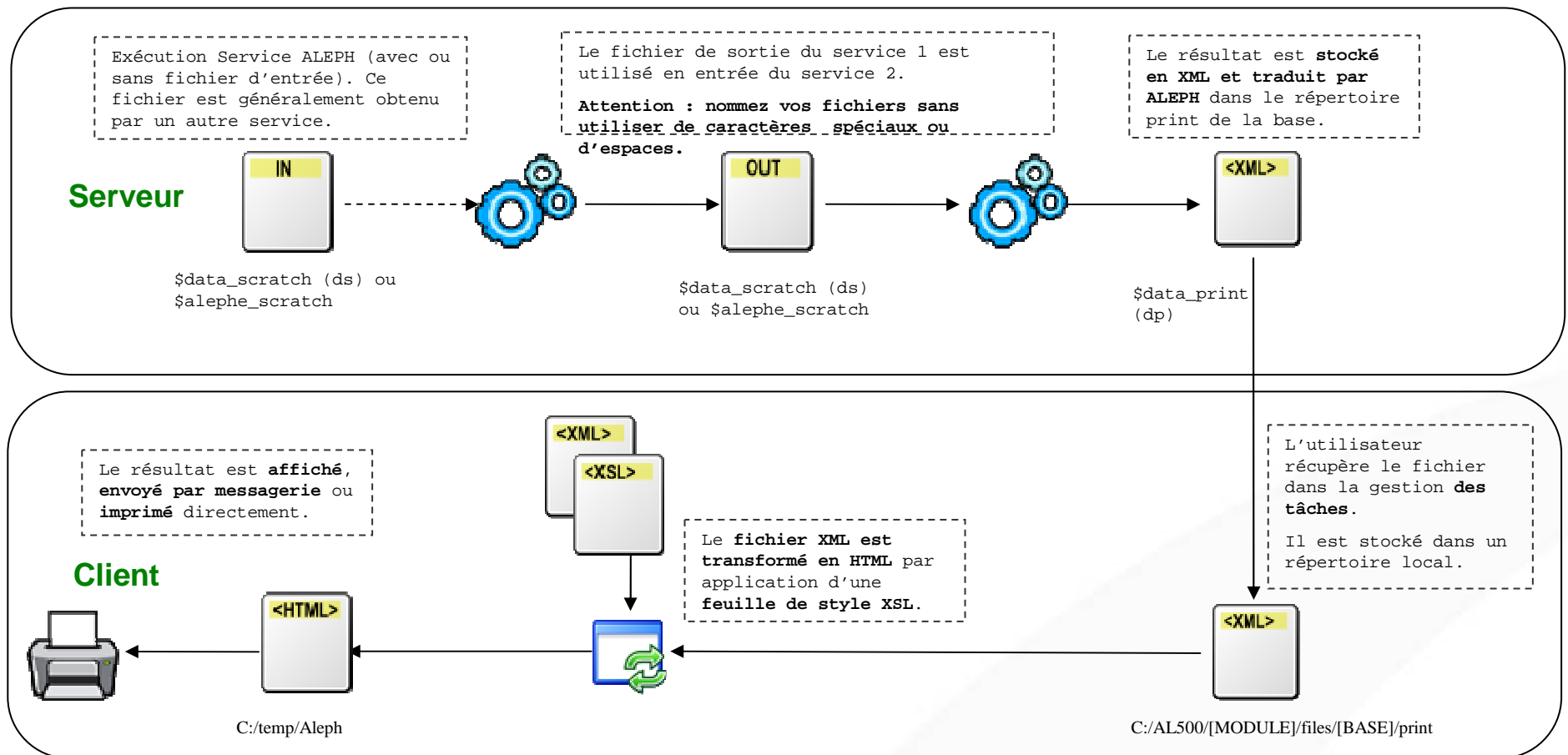
- Une édition ALEPH est générée lorsque :
- on clique sur le bouton *Imprimer* dans une fenêtre d'un module client ALEPH,
- on actionne la touche F11 depuis une liste d'enregistrements. Par exemple : liste d'entrées de la fonction Parcourir en Recherche professionnelle, liste des commandes dans le module Acquisitions),
- on effectue une transaction qui déclenche une édition,
- on exécute un service ALEPH dont le résultat produit des éditions (listes, avis, lettres, ...).

Présentation générale

- Le mécanisme des éditions ALEPH s'appuie sur :
- Les standards XML et XSL :
- Un fichier XML contenant les données extraites d'une table ORACLE Z utilisée par ALEPH
- XSL utilise ce fichier XML et définit la présentation de ces données
- Les éditions ALEPH produisent des impressions reposant sur des modèles conçus par Ex Libris.
- Les bibliothèques peuvent personnaliser ces modèles d'éditions. Consulter le document de référence *Customizing XSL Templates* disponible dans le portail documentaire Ex Libris.

Editions ALEPH – Comment ça marche ?

De l'exécution d'un service ALEPH jusqu'à la production d'un résultat d'édition en HTML



Editions ALEPH – Comment ça marche ?

- Les demandes d'édition (exécutées en arrière plan ou en ligne) produisent un fichier de données en format XML
 - créé sous le répertoire *code_base/print* de la base (pour les services ALEPH)
 - créé sous le répertoire *nom_module/files/code_base* (pour les éditions en ligne) : XML « traduit »
- Un modèle d'édition existe pour chaque résultat d'édition (fichiers XSL)
- Il définit les données XML affichées dans l'édition et comment elles sont présentées
- Il est stocké sous le répertoire *base_bib/form_<lng>* (exemple : *uni01/form_fre*)

Editions ALEPH – Comment ça marche ?

- Les fichiers XSL sont regroupés en un seul fichier (package) et sont transférés vers le poste client
- Les modèles d'édition XSL produisent des pages HTML à partir des données XML sur votre poste client, en utilisant un processeur XSL inclus dans ALEPH (Saxon)
- La page HTML générée est imprimée en ligne ou via le gestionnaire de tâches

-
- XML dans ALEPH

XML dans ALEPH

- L'en-tête de tout fichier XML

```
## - XML_XSL
<?xml version="1.0"?>
<printout>
<form-name>acq-order-list</form-name>
<form-language>FRE</form-language>
<form-format>00</form-format>
```

Les balises *form-name*, *form-language* et *form-format* permettent à ALEPH de localiser le modèle d'édition XSL approprié.

XML dans ALEPH

- Viennent ensuite les sections contenant les données à éditer :
- <section-1>
- Données générales
- Présentées habituellement une seule fois dans le résultat d'édition.
- <section-2.... *et suivantes* >
- Ces sections peuvent être répétées

XML dans ALEPH - exemple

- **<printout>**
- **<form-name>catalog-records-columnar</form-name>**
- **<form-language>FRE</form-language>**
- **<form-format>06</form-format>**

- **<section-01>**
 - **<form-date>27/02/2009</form-date>**
 - **<sub-library-address-1-occ1>Unité Achat 1</....>**
 - **<sub-library-address-1-occ2>Bât. Administratif</....>**
 - **<sub-library-address-1-occ3>Ex Libris Université</....>**
 - **.....**
 - **<z68-doc-number>899</z68-doc-number>**
 - **<z68-sequence>1</z68-sequence>**
 - **<z68-order-type>Monographie</z68-order-type>**
 - **<z68-order-number>1190</z68-order-number>**
 - **<z68-order-number-1>1190-1</z68-order-number-1>**
 - **<z68-order-number-2></z68-order-number-2>**
- **.....**
- **</section-01>**

XML dans ALEPH - exemple

- **<section-02>**
 - **<z601-budget-number>AAA-2009</z601-budget-number>**
 - **<z601-sequence>400402583056500</z601-sequence>**
 - **<z601-vendor-code>A.M.S.</z601-vendor-code>**
 - **<z601-invoice-number>888</z601-invoice-number>**
 -
- **</section-02>**

- **<section-02>**
 - **<z601-budget-number>AAA-2009</z601-budget-number>**
 - **<z601-sequence>400402583081202</z601-sequence>**
 - **<z601-vendor-code>A.M.S.</z601-vendor-code>**
 - **<z601-invoice-number>889</z601-invoice-number>**
 -
- **</section-02>**

- **</printout>**

Résultat (après transformation XSL)

18/10/2010
acq-order-list-00

Liste de commande

Education Library
Ex Libris University
777 Biblio Byway
Chicago, IL 60614
thechoice@exlibris.co.il
Tel# 773.404.5527
Education Library
Ex Libris University
777 Biblio Byway
Chicago, IL 60614

Casalini
Via dei Tigli
Firenze

Dear Sir/Madam,

Veillez prendre en compte la commande suivante :

No. 1

Grabar, , André

Grecia : mosaici bizantini / prefazione Andre Grabar ; introduzione Manolis Chatzidakis ; pubblicato dalla New York graphic Society in collaborazione con l'Unesco

Milano : Silvana editoriale d'arte, 1959.

Collezione Unesco dell'arte mondiale

N° commande : ORD-1573

N° commande 2: ORD-1573

Mécanisme de traduction

- Les données peuvent être transformées avant la création du fichier XML = **traduction des données extraites de la base en données significatives**. Exemple :
- Données brutes Données éditées
- 20090415 15/04/2009
- Y Oui
- 000430 430

Mécanisme de traduction

- Deux types de fichiers dans le répertoire *base_bib/form_<lng>* :
- **xxxx[-nn].xsl** – le modèle d'édition XSL (*est expliqué au chapitre suivant*)
-
- **global.trn** et **xxxx[-nn].trn**
- (exemple : *overdue-summary.trn*) – les fichiers de paramétrage ALEPH déterminent les règles de traduction

Mécanisme de traduction

- Le mécanisme de traduction dépend de l'information inscrite en en-tête du fichier XML :
- <form-name>acq-s-order-slip</form-name>
- <form-language>FRE</form-language>
- <form-format>01</form-format>
- Le modèle d'édition est retrouvé dans cet ordre :
- /bib01/form_fre/acq-s-order-slip-01.trn
- /bib01/form_fre/acq-s_order-slip.trn
- /bib01/form_fre/global.trn

XML avant traduction

- `<?xml version="1.0"?>`
- `<printout>`
- `<form-name>acq-m-order-info</form-name>`
- `<form-language>FRE</form-language>`
- `<form-format>00</form-format>`

- `<section-01>`
- `<form-date>20090219</form-date>`
- `<z68-doc-number>000000230</z68-doc-number>`
- `<z68-sequence>00007</z68-sequence>`
- `<z68-order-type>M</z68-order-type>`
- `<z68-open-date>20081021</z68-open-date>`
- `<z68-order-status>SV</z68-order-status>`
- `<z68-arrival-status>C</z68-arrival-status>`
- `<z68-sub-library>URLEC</z68-sub-library>`

XML après traduction

- `<?xml version="1.0"?>`
- `<printout>`
- `<form-name>acq-m-order-info</form-name>`
- `<form-language>FRE</form-language>`
- `<form-format>00</form-format>`

- `<section-01>`
- `<form-date>19/02/2009</form-date>`
- `<z68-doc-number>230</z68-doc-number>`
- `<z68-sequence>7</z68-sequence>`
- `<z68-order-type>Monographie</z68-order-type>`
- `<z68-open-date>21/10/2008</z68-open-date>`
- `<z68-order-status>Envoyé au fournisseur</z68-order-status>`
- `<z68-arrival-status>Complet</z68-arrival-status>`
- `<z68-sub-library>Salle de lecture UELEC</z68-sub-....>`

Que peut-on traduire ?

- PC-TAB-EXP – Toute valeur définie dans `pc_tab_exp_field.fre`
- DATE/TIME – Date et Heure (selon paramétrage défini dans fichier `pc_server_defaults` sous `$alephe_root`)
- TEXT – Traduction texte libre
- Z30-MATER – Type de matériel de l'exemplaire (tab25)
- ETC
- *Toutes les valeurs possibles sont énumérées dans le document de référence*
- *"Customizing Printouts (XML and XSL)" /ALEPH Translation Mechanism section*

Mécanisme de traduction

- >> translate_off
 - désactive le mécanisme de traduction
- >> translate_on
 - active le mécanisme de traduction
- Utile pour analyser les problèmes ou pour vérifier les données brutes.
- Un redémarrage des serveurs / file d'attente s'impose !

- XSL dans ALEPH

XSL dans ALEPH

- Les données des listes et lettres éditées par ALEPH sont contenues dans des fichiers XML.
- Pour chaque édition, un fichier XSL (modèle) est défini. Ce modèle permet de :
 - définir les éléments XML (champs des tables ALEPH) dont le contenu est affiché dans la liste/lettre.
 - indiquer comment ces données sont présentées.

XSL dans ALEPH

- De plus, il existe plusieurs fichiers XSL communs à toutes les éditions.
- Ces fichiers communs sont appelés par tous les modèles d'édition XSL.
- Ils contiennent des définitions utilisées pour la présentation d'informations récurrentes, telles que les salutations, signatures, adresses de bibliothèques, adresses de lecteurs, etc.

XSL dans ALEPH

- De façon générale, les administrateurs des bibliothèques peuvent personnaliser ces fichiers (traduire, ajouter/supprimer des champs, etc...) sans avoir à connaître XSL, et s'appuyer sur les éléments définis dans les fichiers XSL livrés par défaut avec ALEPH.



Mise à disposition des fichiers

- Les fichiers sont regroupés (ou « packagés ») afin de faciliter la mise à disposition des modèles d'édition aux utilisateurs des modules ALEPH.
- Tous les modèles sont stockés dans le répertoire *form_ <lng>* de la base bibliographique (exemple : */uni01/form_fre*).
- L'utilitaire UTIL I/6 regroupe tous les modèles XSL de ce répertoire en un seul fichier, et lorsqu'un module client est ouvert, ils sont transférés vers le poste client après vérification de leur date de mise à jour.
- *Exécuter UTIL I/6 à chaque fois qu'un modèle d'édition est modifié ou ajouté*

Règles d'identification

- Les règles permettant d'identifier les modèles d'édition sont définies dans l'en-tête standard de tout fichier de données XML :

- `<form-name>acq-s-order-slip</form-name>`

- `<form-language>FRE</form-language>`

- `<form-format>01</form-format>`

- Le modèle d'édition est retrouvé dans l'ordre suivant :

- `/lib01/form_fre/acq-s-order-slip-01.xsl`

- `/lib01/form_fre/acq-s-order-slip.xsl`

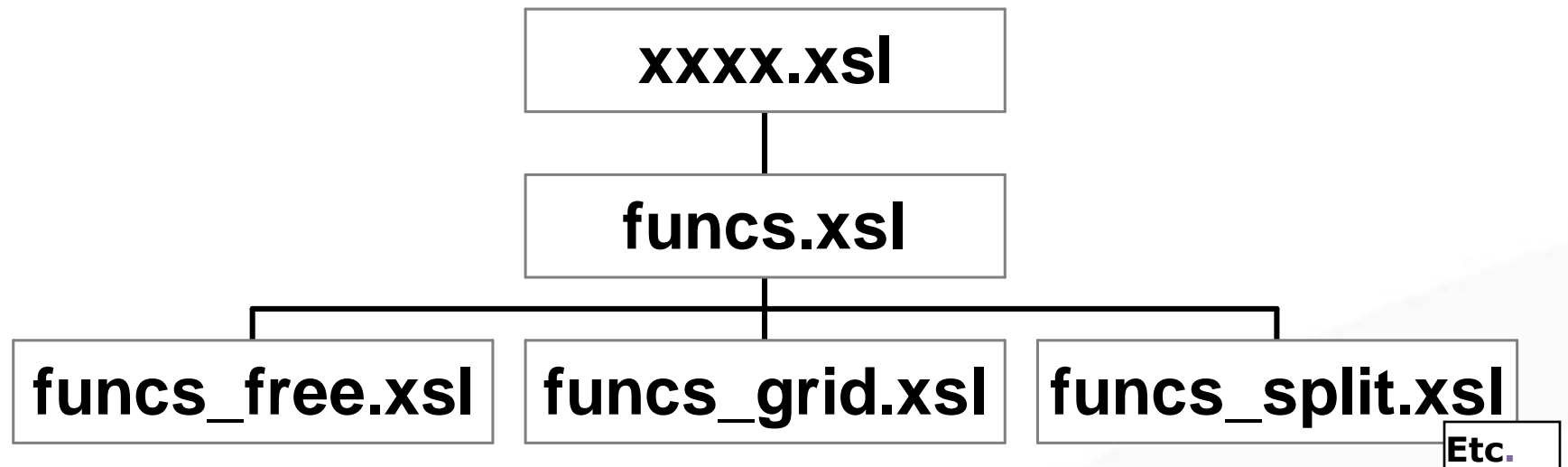
Règles d'identification

- Ces règles sont :
- Le numéro du format peut être 00 (par défaut), ou tout nombre à 2 chiffres. Si le modèle d'édition correspondant *xxxxx-nn.xsl* n'est pas trouvé, le système recherche un fichier *xxxxx.xsl* (format 00).
- La langue peut être tout code langue défini. Si le répertoire langue n'existe pas sur le serveur, le répertoire utilisé par défaut est *form_eng*.

Règles d'identification

- Exemples de fichiers XSL :
- *acq-s-order-slip.xsl* est la version de base (format 00) d'un modèle d'édition XSL pour une lettre relative à une commande d'abonnement.
- *funcs_grid_style.xsl* est un modèle d'édition XSL général, qui peut être appelé par d'autres fichiers XSL.

Hiérarchie des modèles d'édition XSL



Les formats d'édition

- Il existe 3 types de formats pour présenter les résultats d'édition :
- **Grid** (*les données sont présentées en format tableau – lignes et colonnes*)
- **Free** (*chaque champ est présenté sur une nouvelle ligne*)
- **Split** (*les données sont présentées affichées sur deux colonnes*)

Les formats d'édition

- Exemple *Grid*

18/10/2010
arrived-issues-00


Liste de fascicules bulletinés

Date fin : 99/99/9999
Triée par : DOC-NUMBER

Titre	ISBN/ISSN	Editeur	Description	Date réception
L'infra-ordinaire	2-02-010899-2	[S.I.] Seuil 1989	v.1:no.3/4 (2005:luglio/ott.)	08/02/2005
Tesol journal	1056-7941	Alexandria Teachers of English to speakers of other languages	v.9:no.1(2004:genn.:3)	06/10/2004
			v.9:no.2(2004:apr.:3)	14/10/2004
			v.9:no.3(2004:luglio:3)	14/10/2004
			v.9:no.4(2004:ott.:3)	14/10/2004
			v.10:no.1 (2005:genn.:3)	10/03/2005
			v.10:no.2(2005:apr.:3)	07/04/2005
			v.10:no.3 (2005:luglio:3)	11/05/2006
			v.10:no.4(2005:ott.:3)	23/03/2006
			v.11:no.1-2 (2006:genn.:3)	11/05/2006
			v.11:no.1-2 (2006:genn.:3) Suppl.	11/05/2006
Uniform law review		Milano Dordrecht Kluwer law international 1996	v.7:no.1(2002:genn.)	13/10/2004

Les formats d'édition

- Exemple *Free*

Avis n° :	usm50108		
<u>Document réservé :</u>			
Code-barres :		Bibliothèque :	Music Library
		Statut exemplaire :	Pret
<u>Chapitre demandé :</u>			
Auteur :			
Titre :			
<u>Réservé pour :</u>			
Exlibris, Test			
Id. lecteur:	ID77		
Code-barres lecteur	EXLIBRIS		
Code-barres emprunteur :	EXLIBRIS		
Statut emprunteur:	Personnel SCD		
Date de réservation :	23/06/2010		
Date de fin d'intérêt :	23/08/2010		
Bibliothèque de retrait :	Music Library		
Traitement urgent :	Non		

Les formats d'édition

- Format *Split*

No. 2			
Galbertus : Brugensis			
Galbertus Brugensis : De multro, traditione et occisione gloriosi Karoli comitis Flandriarum / curante CETEDOC, Universitas catholica Lovaniensis, Lovanii Novi			
Turnhout : Brepols, 1995.			
Corpus Christianorum Instrumenta lexicologica Latina Ser. A, Formae ; 83.			
N° commande :	ORD-1574		
N° commande 2:	ORD-1574		
ISBN/ISSN :	2503643124	Prix unitaire :	15.00
Mode d'acquisition :	Achat	Devise :	Euro
N° notice :	14724	Prix :	15.00
Quantité :	1	Type livraison :	Courrier
Bibliothèque :	Education Library		
N° commande supp. 1:	BUONOORDINE1		

Les formats d'édition

- *Examinons l'un des modèles d'édition standards :*
- *acq-s-order-slip.xsl*
- En général, il existe deux sections pour la plupart des modèles d'édition XSL ALEPH :
- Sections principales – contiennent les fonctions
- contrôlant l'affichage de chaque section de données
- Sections de données – contiennent les fonctions
- contrôlant l'affichage de chaque section parcourue
- (commence toujours par une balise `<!-- START DATA -->`)

Section principale

acq-s-order-slip.xsl

Appel du modèle pour l'en-tête

Appel des modèles pour les sections 0 à n

Appel du modèle pour la signature

```
<xsl:stylesheet
  xmlns:xsl="http://www.w3.org/1999/XSL/Transform" version="1.0">
  <xsl:include href="funcs.xsl"/>

  <xsl:template match="/">
    <xsl:call-template name="header"/>

    <!--section-01 (SPLIT)-->
    <xsl:for-each select="//section-01">
      <xsl:call-template name="section-01"/>
    </xsl:for-each>

    <!--section-02 (GRID)-->
    <xsl:for-each select="//section-02">
      <xsl:if test="position() = 1">
        <xsl:call-template name="section-02">
          <xsl:with-param name="header" select="'header'"/>
        </xsl:call-template>
      </xsl:if>
      <xsl:call-template name="section-02"/>
    </xsl:for-each>

    <!--section-03 (FREE)-->
    <xsl:for-each select="//section-03">
      <xsl:call-template name="section-03"/>
    </xsl:for-each>

    <xsl:call-template name="signature"/>
  </xsl:template>
```

Section principale

acq-s-order-slip.xsl

Permet que toutes les fonctions définies dans le fichier **funcs.xsl** soient utilisables par le modèle (apparaît dans chaque modèle)

Constitue l'en-tête standard, qui produit chaque résultat d'édition.

Le modèle d'“en-tête” est défini plus en avant dans ce modèle et fait appel à un modèle générique nommé “header-gen”.

```
<xsl:stylesheet
  xmlns:xsl="http://www.w3.org/1999/XSL/Transform"
  version="1.0">
  <xsl:include href="funcs.xsl"/>

  <xsl:template match="/">
    <xsl:call-template name="header"/>
  </xsl:template>
</xsl:stylesheet>
```

Section de données

acq-s-order-slip.xsl

```
<!-- START DATA -->
<xsl:template name="header">
  <xsl:call-template name="header-gen">
    <xsl:with-param name="title" select="'Bon de commande'"/>
  </xsl:call-template>
</xsl:template>
```

header-gen est une fonction définie dans le modèle général **funcs.xsl**. Il affiche la date, le nom et la version de l'édition XML, une ligne horizontale et le titre de l'édition centré. Il positionne également les balises META définissant l'encodage des données dans le résultat d'édition (UTF-8).

```
18/10/2010
acq-s-order-slip-00
```

Bon de commande

Section de données acq-s-order-slip.xsl

```
<!--SECTION-01 (SPLIT)-->  
<xsl:template name="section-01">  
  <xsl:call-template name="sublib-address"/>  
  <xsl:call-template name="vendor-address"/>  
</xsl:template>
```

18/10/2010
acq-s-order-slip-00

Bon de commande

Education Library
Ex Libris University
777 Biblio Byway
Chicago, IL 60614
thechoice@exlibris.co.il
Tel# 773.404.5527
delivery location address 1
second line

Atlantis s.r.l.
Lungadige Cangrande, 8
Verona

Section de données

acq-s-order-slip.xsl

```
<xsl:call-template name="generic-line">  
  <xsl:with-param name="line" select="'salutation_string##Veillez prendre en compte la commande  
suivante :'/>  
</xsl:call-template>  
<xsl:call-template name="salutation-end"/>
```

Nouvelle ligne

Dear Sir/Madam,

Veillez prendre en compte la commande suivante :

Section de données

acq-s-order-slip.xsl

```
<xsl:call-template name="bib-info-hdr"/>
```

Veillez prendre en compte la commande suivante :

Unione delle camere penali italiane

La difesa penale : rivista trimestrale di eloquenza, diritto e applicazione forense / periodico ufficiale di informazione dell'Unione delle Camere penali italiane

Latina : Bucalo

**Information
BIBliographique sur le
document commandé**

Section de données acq-s-order-slip.xsl

```
<xsl:call-template name="display-gen-split">  
  <xsl:with-param name="label" select="'Quantité :'/>  
  <xsl:with-param name="value" select="./z68-no-units"/>  
</xsl:call-template>
```

Maintenant, les données de la commande apparaissent (Seules les lignes de section sont affichées en format **Split**).

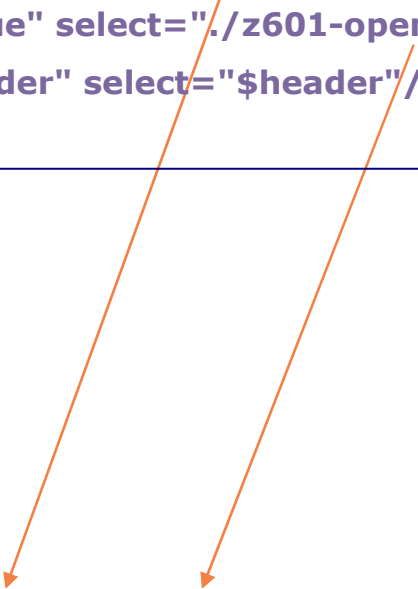
Numéro de commande:	158	Date commande :	18/10/2010
Quantité :	1	Date réclamation :	18/10/2010
Date début abonnement :	01/01/2006	Prix unitaire :	146.50
Date fin abonnement :	31/12/2006	Prix total :	146.50
Bibliothèque :	Education Library	Devise :	Euro
Envoi direct à :			

Section de données

acq-s-order-slip.xsl

```
<xsl:call-template name="display-grid-gen">
  <xsl:with-param name="label" select="'Date création :'" />
  <xsl:with-param name="value" select="./z601-open-date" />
  <xsl:with-param name="header" select="$header" />
</xsl:call-template>
```

Partie de la section-02
En format **Grid**



Type trans.:	N° budget :	Date création :	Devise :	Montant d'origine :	Montant local :
Engagement	GEN-2006	28/04/2006	Euro	128.40	128.40

Section de données

acq-s-order-slip.xsl

```
<xsl:template name="signature">
  <xsl:call-template name="generic-line">
    <xsl:with-param name="line" select="### Cordialement,
##Service Acquisitions
"/>
  </xsl:call-template>

```

Partie de la section-03
En format **Free**

Engagement	GEN-2006	28/04/2006	Euro	128.40	128.40
------------	----------	------------	------	--------	--------

Cordialement,
Service Acquisitions

Section de données - blocs récurrents

- Bloc récurrent = bloc de données apparaissant dans de nombreux modèles d'édition, sous le même nom d'élément et avec le même affichage :
- **sublib-address**
- **patron-address**
- **vendor-address**
- **transfer-address**
- **bib-info-hdr**
- **header-gen**
- **salutation**

Section de données - blocs récurrents

- **sublib-address-** *le paramétrage est défini dans 2 tables*
- **form_sub_library_address** : pour établir un lien entre le format d'édition et le type d'adresse d'une bibliothèque. Si aucune correspondance n'est trouvée, l'adresse de type "1" est utilisée par défaut.
- **tab_sub_library_address** : contient les adresses des bibliothèques utilisées dans les formats d'éditions.

Section de données - blocs récurrents

sublib-address:

form_sub_library_address →

!!-!	
transfer-slip	1
serial-rout-list	1
serial-item-label	1
serial-claim-letter-01	1
return-receipt	2
photo-request-wait	1
photo-request-slip	1
photo-request-letter-d	1

```
!!!!!!-!-!!!!!!!!!!!!!!!!!!!!!!!!!!!!!!!!!!!!!!!!!!!!
USM50 1 Ex Libris University Libraries
      222 Aleph Causeway
      Chicago, IL 60614
      thechoice@exlibris.co.il
      Tel# 773.404.5527
UARCV 1 Archives Department
      Lincoln Library
      808 Log Lane
      Chicago, IL 60614
      thechoice@exlibris.co.il
      Tel# 773.404.5527
```

← tab_sub_library_address



Section de données - blocs récurrents

- **bib_info**
- est positionné dans le fichier de configuration **edit_paragraph** de la base **BIB** ;
- le format étant lui-même défini dans le fichier de configuration **bib-format** de la base **ADM**.

```
!!!!!!!!!!!!!!!!!!!!!!!!!!!!!!!!!!!!-!!!  
default 300  
acq-additional-claim 301  
acq-arrival-slip 301  
acq-claim-m-report 300  
acq-claim-o-report 300  
acq-claim-s-report 300  
acq-first-claim 300  
acq-m-cancel-slip 300  
acq-m-order-info 300  
acq-m-order-slip 300
```

bib_format

```
! BIB Pour bon/liste de commande  
300 7#### D ##  
300 200## D ##  
300 205## D ##  
300 210## D ##  
300 225## D ##  
300 500## D ##
```

edit_paragraph.fre

Section de données - blocs récurrents

18/10/2010
acq-m-order-slip-00

Bon de commande

Education Library
Ex Libris University
777 Biblio Byway
Chicago, IL 60614
thechoice@exlibris.co.il
Tel# 773.404.5527
delivery location address 1
second line

Fourniture prova 1
Corso Torino
Pisa

A l'attention de: Sig. Mario Rossi

Dear Sir/Madam,

Nous souhaitons commander le document suivant :

Zambon,, Stefano
Profili di ragioneria internazionale e comparata : un approccio per aree tematiche / Stefano Zambon
Padova : CEDAM, 1996

Numéro de commande :	ORD-1587	Date de commande :	18/10/2010
Quantité :	1	Date de relance :	18/10/2010
		Prix unitaire :	15.00

Personnaliser les modèles d'édition XSL

Personnaliser les modèles XSL

- Ajouter des champs
 - Avant d'ajouter un nouveau champ dans l'édition, vérifier si ce champ **est bien inclus** dans le fichier de données XML associé
 - Supprimer des champs
 - Modifier l'ordre des champs
- Ne pas oublier de régénérer le package des modèles XSL (Util I/6) afin d'implémenter les personnalisations**

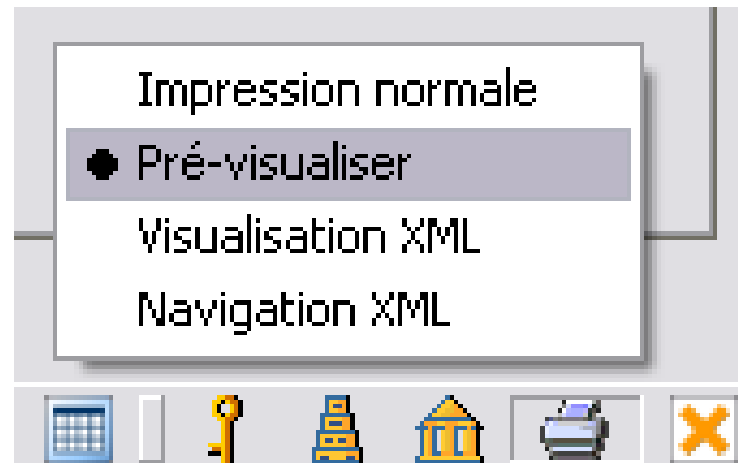
Personnaliser les Polices, Positions...

- Pour modifier les polices et les positions des blocs récurrents (**sublib-address**, **bib-info-hdr**, etc.),
- Modifier les définitions comprises dans les balises **table** des fichiers correspondants **funcs*xsl** et les balises **"td"** des lignes du tableau
- Exemple :
- Pour **sublib-address**, modifier le fichier **funcs-address.xsl**

```
<xsl:template name="sublib-address">
  <TABLE WIDTH="100%" STYLE="font-size: 9pt; font-family: Arial">
  <tr><td width="70%"></td><td><xsl:value-of select="//sub-library-address-1-occ1"/></td></tr>
  <tr><td width="70%"></td><td><xsl:value-of select="//sub-library-address-1-occ2"/></td></tr>
  <tr><td width="70%"></td><td><xsl:value-of select="//sub-library-address-1-occ3"/></td></tr>
  <tr><td width="70%"></td><td><xsl:value-of select="//sub-library-address-1-occ4"/></td></tr>
```

Vérifier vos personnalisations

- Pour vérifier vos personnalisations, accéder au module client approprié (ACQ, CIRC ...) et utiliser l'icône de configuration **IMPRESSION**

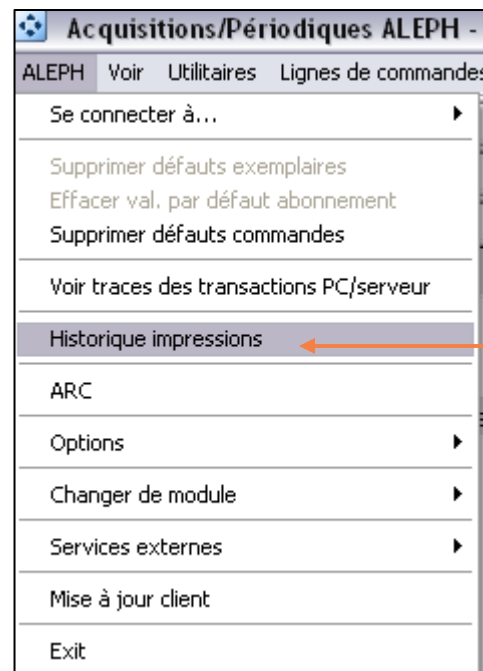


Vérifier vos personnalisations

- **Impression normale** – paramètre pour impression automatique des éditions
- **client/tab/print.ini** – définit les paramètres des éditions des modules clients
- **Pré-visualiser**– paramètre pour aperçu HTML des résultats d'éditions
- **Visualisation XML** – utile pour vérifier et adapter les modèles d'édition
- **Navigation XML** – similaire à Visualisation XML, cependant l'affichage XML s'effectue dans une fenêtre du navigateur.

Historique des éditions

- Tous les fichiers d'édition produits depuis un module client sont conservés dans une section « Historique »
- Historique impressions – ce menu ALEPH permet de consulter et/ou imprimer à nouveau les fichiers d'édition



Modèles d'édition

- Tout modèle d'édition peut comporter plusieurs versions (formats)
- La version correspond aux **deux derniers chiffres** à la fin du nom du modèle.
- acq-order-claim-**01**.xsl
- acq-order-claim-**02**.xsl
- acq-order-claim-**03**.xsl
- Chaque édition peut compter jusqu'à 99 modèles différents.

Modèles d'édition

- Il existe deux moyens de faire appel à une version :
- Les éditions réalisées en ligne (exemple : reçu de prêt) ont leur numéro de version défini dans le fichier **print.ini**.
- Les éditions réalisées en arrière-plan par les services ALEPH (exemple : lettres de retard) ont leur numéro de version passé en paramètre à la **liste des tâches**

Editions des modules clients

Editions des modules clients/ PRINT.INI

Définit les paramètres utilisés par les éditions produites en ligne par les modules clients ALEPH

1	2	3	4	5	6.1	6.2
LoanReceipt	00	N	P	loanrcpt.prn		
PhotoWait	00	N	M	photowt.prn		
PhotoSlip	00	N	P	photoslp.prn		
PhotoLetter	00	N	M	photonltr.prn	withitem	tosend
ReturnReceipt	00	N	P	retrcpt.prn	NO-PRINT	

AL500/Circ/
Tab/print.ini

1. Nom de la fonction liée au programme d'édition – ne doit pas être modifié
2. Numéro de version du modèle d'édition (acq-m-order-slip-00.xsl)
3. Indique si la fenêtre de configuration d'imprimante (voir ci-après) est affichée avant l'impression du fichier d'édition

Editions des modules clients / PRINT.INI

1	2	3	4	5	6.1	6.2
LoanReceipt	00	N	P	loanrcpt.prn		
PhotoWait	00	N	M	photowt.prn		
PhotoSlip	00	N	P	photoslp.prn		
PhotoLetter	00	N	M	photonltr.prn	withitem	tosend
ReturnReceipt	00	N	P	retrcpt.prn	NO-PRINT	

AL500/Circ/
Tab/print.ini

4. Indique si le fichier est imprimé (P), envoyé par messagerie (M), ou les deux (B)

5. Nom par défaut du fichier produit sur le poste client. Vous pouvez indiquer le nom que vous souhaitez.

6.1 et 6.2 peuvent être utilisés **pour** les Identifiants d'impression (pour les impressions automatiques par le gestionnaire de tâches ou les démons d'impression) **ou pour** les identifiants d'imprimante (pour les impressions automatiques vers une imprimante autre que l'imprimante par défaut définie sur le poste de travail).

Editions des modules clients / PRINT.INI

Définitions pour les envois par messagerie

Renseigner la colonne 4 du fichier print.ini du module à M ou B (Mail ou Both)

1	2	3	4	5	6.1	6.2
LoanReceipt	00	N	P	loanrcpt.prn		
PhotoWait	00	N	M	photowt.prn		
PhotoSlip	00	N	P	photoslp.prn		
PhotoLetter	00	N	M	photonltr.prn	withitem	tosend
ReturnReceipt	00	N	P	retrcpt.prn	NO-PRINT	

- Définir un fichier pour la traduction XML comprenant l'instruction *form-print-method* en Tag et *EMAIL* en Type

!Tag	Type	Parameters
form-print-method	EMAIL	S

Editions des modules clients / PRINT.INI

- **Définitions pour les envois par messagerie –**
- Exemple : Envoi des lettres de commandes à l'adresse de messagerie du fournisseur
- **(acq-m-order-slip)**

Vérifier la présence de l'adresse de messagerie pour le fournisseur

Adresse fournisseur

1. Adresse de comm. 2. Adresse de récl. 3. Adresse de paiement 4. Adresse de retour

5. Adresse EDI

Nom: Librairie Galignani

Adresse: 224 Rue de Rivoli
75001 Paris - France

Ville:

Etat:

Pays:

Code postal:

Numéro téléphone: +33 (0)1 42 60 76 07

Numéro de fax: +33 (0)1 42 86 09 31

Courriel: galignani@galignani.com

Adresse IP/URL: http://www.galignani.com

Note:

Mise à jour

Annuler

Aide

Editions des modules clients / PRINT.INI

- **Définitions pour les envois par messagerie –**
- Exemple : Envoi des lettres de commandes à l'adresse de messagerie du fournisseur
- **(acq-m-order-slip)**

OrderLetter	00	Y	B	orderltr.prn
OrderInfo	00	Y	P	orderinf.prn
Arrivalslip	00	Y	P	arrslip.prn
ClaimLetter	08	N	B	claimltr.prn
OrderDelete	00	N	B	holdltr.prn
OrderDeleteMulti	00	Y	B	holdltr.prn
OrderCancel	00	N	B	ordrcncl.prn

Vérifier la colonne 4 de la ligne OrderLetter dans le fichier print.ini du module ALEPH Acquisitions (Mail ou Both)

Editions des modules clients / PRINT.INI

- **Définitions pour les envois par messagerie –**
- Exemple : Envoi des lettres de commandes à l'adresse de messagerie du fournisseur
- **(acq-m-order-slip)**

```
!Tag                                Type           Parameters
!!!!!!!!!!!!!!!!!!!!!!!!!!!!!!-!!!!!!!!!!!!!!!!-!!!!!!!!!!!!!!!!!!!!!!->
form-print-method                   EMAIL          S
```

Vérifier l'instruction **form-print-method** définie dans le fichier **acq-m-order-slip.trn** (*dans le cas où ce mode d'édition diffère de celui défini dans le fichier **global.trn***)

Editions des modules clients / PRINT.INI

- **Définitions pour les envois par messagerie –**
- Exemple : Envoi des lettres de commandes à l'adresse de messagerie du fournisseur
- **(acq-m-order-slip)**

Vérifier que la formule d'envoi de la commande est "Lettre" et le mode d'envoi est "EMAIL"

1. Affichage ligne de commande | 2. Général | **3. Fournisseur** | 4. Quantité et Prix

Information fournisseur :

Code fournisseur : GALIGNANI

Nom fournisseur : LIBRAIRIE GALIGNANI

Réf. fournisseur :

Note au fournisseur :

Contact fournisseur :

Formule commande : LE | Type lettre : 01

Type livraison : S | Envoyer lettre par : EMAIL

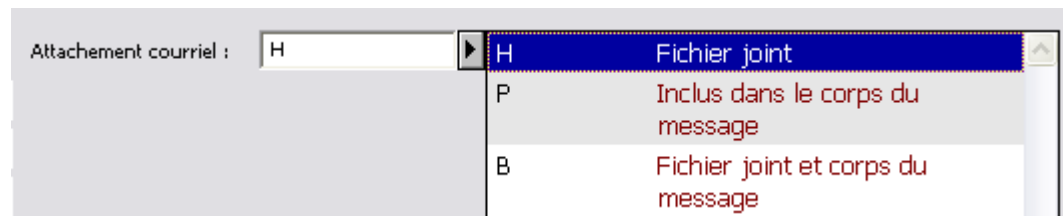
Urgent

Date relance : 00/00/0000

Relance par lots

Editions des modules clients / PRINT.INI

- Vérifier également, le champ *Attachement courriel* du fournisseur ou lecteur...



- Ainsi que le paramètre suivant dans le fichier **tab100...**
- !# PLAIN-ONLY
- !# Values:Y N Default: N
- !# Type: Text; Max Length: 01
- !# tab100 of library: No; tab100_<server_type>: No.
- !
- ! This variable enables shutting down the option to send
- ! email letters with an attachment. Note that it is configurable
- ! only in the alephe table.
- ! Y = Do not send an email attachment, no matter how the patron
- ! or vendor records are defined. Only plain text in the email
- ! body will be sent.
- ! N = Send email attachments depending on how the patron
- ! or vendor records are defined.

Editions des modules clients / PRINT.INI

- De même que la section [Mail] du fichier `alephcom.ini` ...
-
- `[Mail]`
- `MailServer=IL-EX01`
- `FromAddress=library@exlibris.co.il`
- `BccAddress=`
- `MailerName=Exlibris Library Services`
- `Charset=windows-1252`
- `CharsetBody=UTF-8`
- `AuthMethod=`
- `DefaultSendMethod=`

Editions des modules clients / PRINT.INI

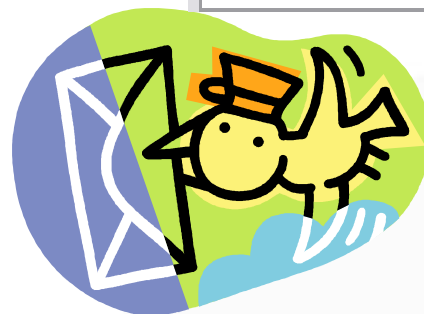
- **Définitions pour les envois par messagerie –**
- Exemple : Envoi des lettres de commandes à l'adresse de messagerie du fournisseur
- **(acq-m-order-slip)**

Positionner la configuration d'impression à "Impression normale"

Envoyer la commande au fournisseur



- **Impression normale**
- Pré-visualiser
- Visualisation XML
- Navigation XML



Les éditions soumises par le Gestionnaire de tâches

Gestionnaire de tâches

- Vous pouvez configurer le système afin que des éditions soient régulièrement produites. Utiliser les fichiers **\$alephe_tab/job_list** et
- **job_list.conf**
- Pour définir les tâches (services ALEPH) devant être périodiquement soumises (chaque jour, semaine, plusieurs fois par jour, etc.)

Gestionnaire de tâches

```
!      2      3      4      5      6      7
!!-----!-----!-----!-----!-----!-----!-----!
!*

```

```
!*-- Recalls in TERM TIME run daily Mon-Fri -----
```

```
W2 06:00:00 Y art BRU50 p_cir_13 BRU50,re
```

```
c00,A,,,,,,,,,00,01,Y,0,N,A,00,00,00,00,00,N,0,00,art,
```

```
W2 06:01:00 Y med BRU50 p_cir_13 BRU50,re
```

```
c80,A,,,,,,,,,80,01,Y,0,N,A,00,00,00,00,00,N,0,00,med,
```

Gestionnaire de tâches

- **L'administration du gestionnaire de tâches est accessible par la commande UTIL/E/14**
-

```
Managing job daemon
```

- 0. Exit procedure
- 1. activate job daemon
- 2. kill job daemon
- 3. show running job daemon
- 4. show job daemon log

```
Enter number [0] █
```

IMPRESSIION – Locale ou Automatique

- Chaque résultat d'édition peut être
- Imprimé par votre poste de travail en utilisant le **Gestionnaire de tâches**
- Ou traitée automatiquement par un **démon d'impression.**

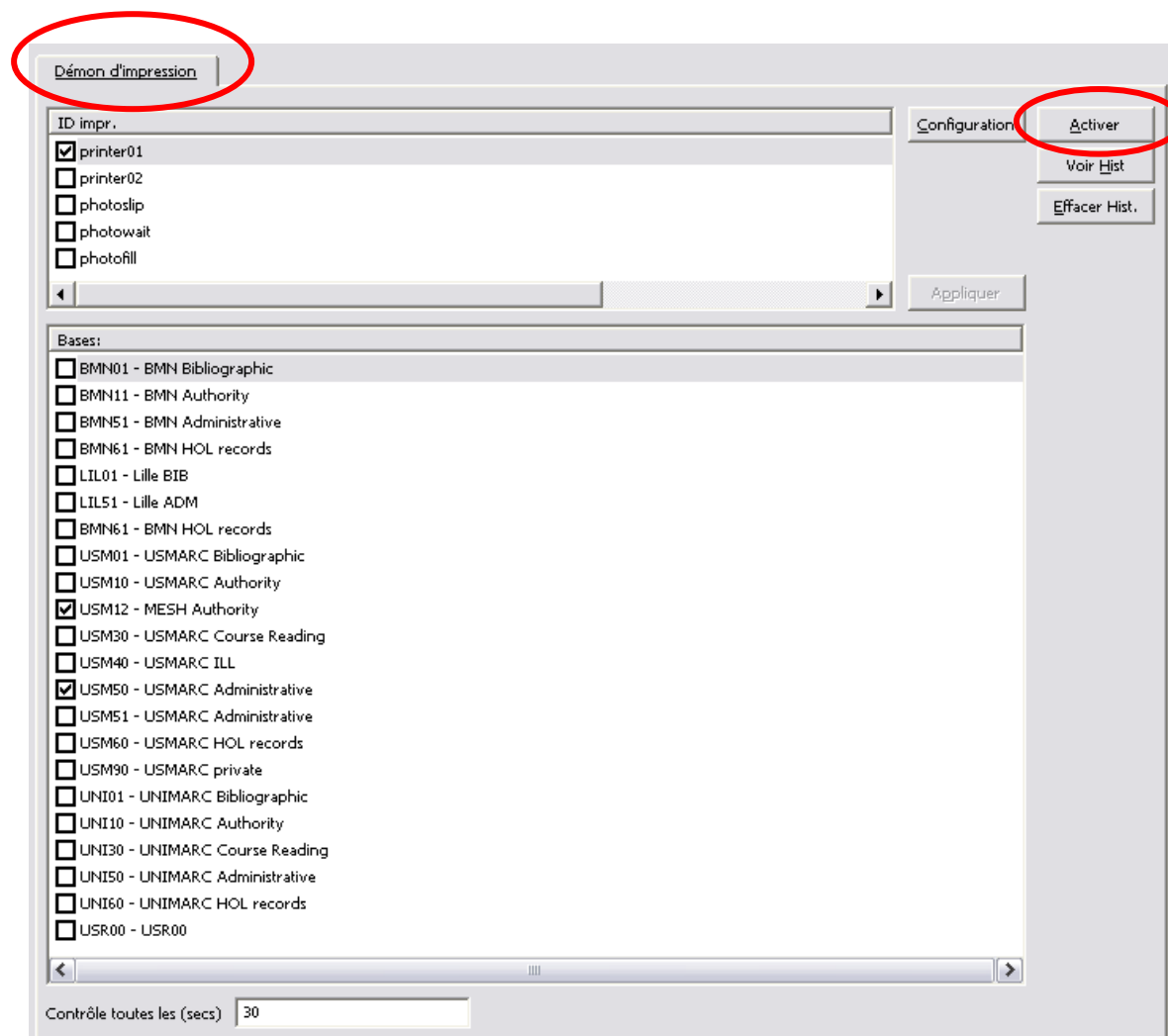
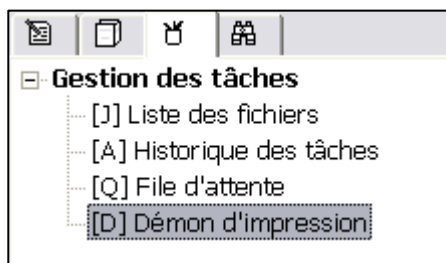
Démon d'impression

- Un **démon d'impression** soumet l'impression automatique des fichiers d'édition produits sur le serveur sur votre PC.
- Lorsque le démon est activé sur le PC, il scrute périodiquement les fichiers disposant d'un **ID d'impression** particulier dans le répertoire d'impression de la base, transfère ces fichiers sur le PC, et les oriente vers l'imprimante par défaut.

Démon d'impression

- Le démon d'impression imprime exclusivement les fichiers d'édition dont le nom comporte en suffixe un **ID d'impression** spécifique (*que l'édition soit soumise en ligne ou soit programmée dans le gestionnaire de tâches ou `job_list`*).
- Les résultats d'édition placés en file d'attente afin d'être traités par le démon d'impression sont stockés dans le répertoire **`$data_print`**.
- Le démon d'impression peut être configuré de façon à envoyer différents résultats d'édition vers différentes imprimantes

Démon d'impression



Gestion des tâches

- Tous les modules ALEPH disposent d'une **Gestion des tâches** permettant de :
- Utiliser les fichiers d'édition
- Voir l'historique des tâches et leurs fichiers traces
- Définir les démons d'impression
- Transférer manuellement les résultats d'édition du serveur vers le poste client

