



Tableaux synoptiques d'aide au paramétrage d'ALEPH

Référence	Tableaux synoptiques d'aide au paramétrage d'ALEPH
Date de révision du document	
Version du document	1.3
Etat	Terminé
Auteur	Timothée Lecaudey
Diffusion	Diffusable au client

Objet du document

Ce document contient deux tableaux synoptiques, permettant d'avoir une vision d'ensemble de différents paramétrages courants d'ALEPH. Ils sont destinés à vous servir d'"aide-mémoire" lors de vos paramétrages. Ce document est appelé à être complété en fonction des besoins exprimés par les clients lors des formations.

- Le premier tableau concerne le paramétrage des index : il décrit les relations entre les fichiers de paramétrage servant à définir les différents index d'ALEPH
- Le second concerne le paramétrage de l'affichage des données bibliographiques dans les différents formats de notices que la bibliothèque propose aux utilisateurs d'ALEPH pour la recherche et l'impression (il ne traite pas des listes abrégées).

Document établi sous la responsabilité des signataires

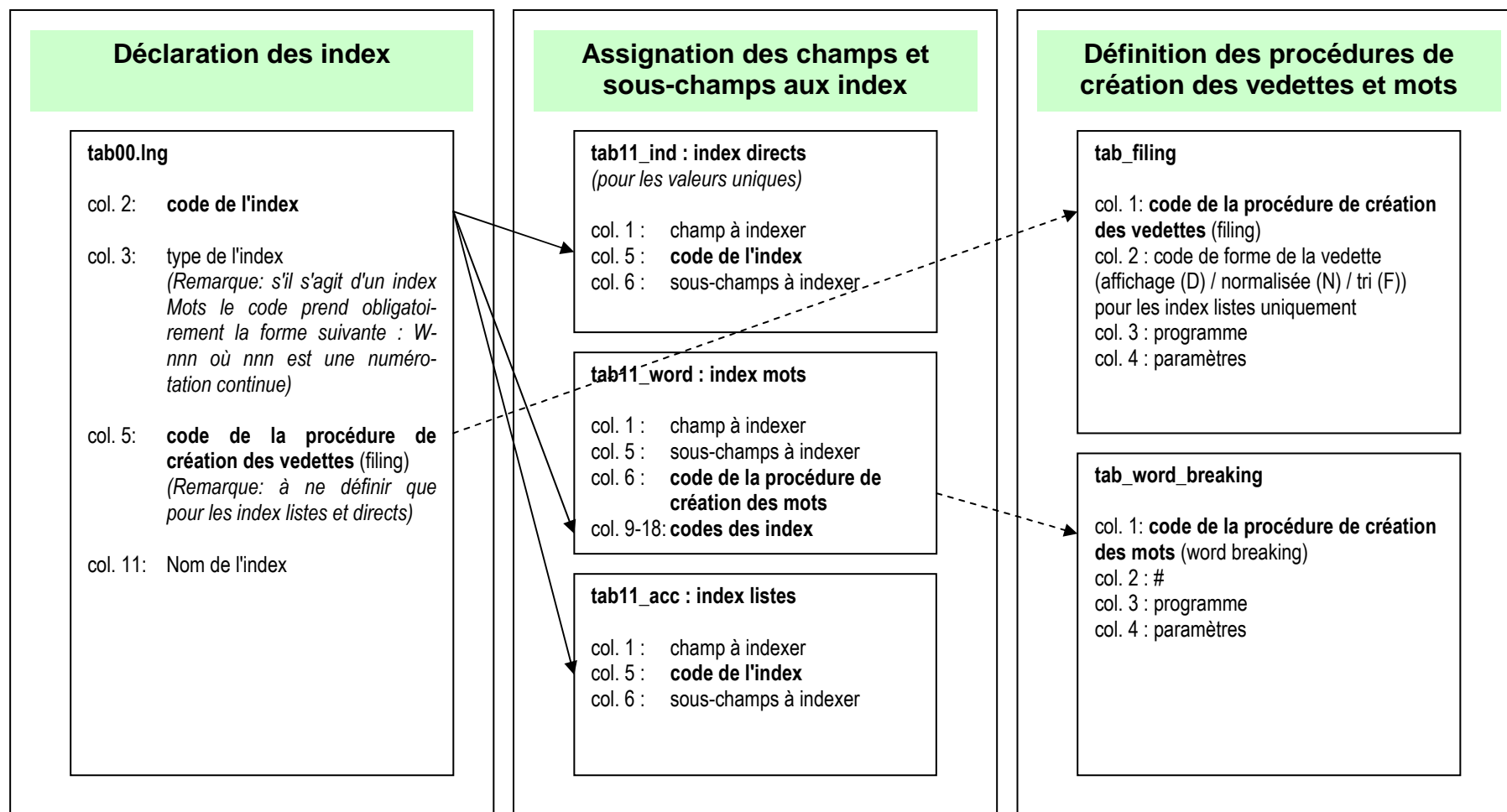
	Nom	Date	Signature
Rédaction	Timothée Lecaudey	21/01/05	
Vérification	Valérie Philibert	21/01/05	
Approbation			

Table des mises à jour du document			
Indice de révision	Date	Observations	Validation
0.1	21/01/05	Création du document	OK
1.0	21/01/05	Première version diffusable	OK
1.1	21/03/05	Ajout de 3 tableaux	OK
1.2	20/10/05	Ajout de 3 tableaux	OK
1.3	10/02/06	Ajout d'1 tableau, corrections	OK

Avertissement

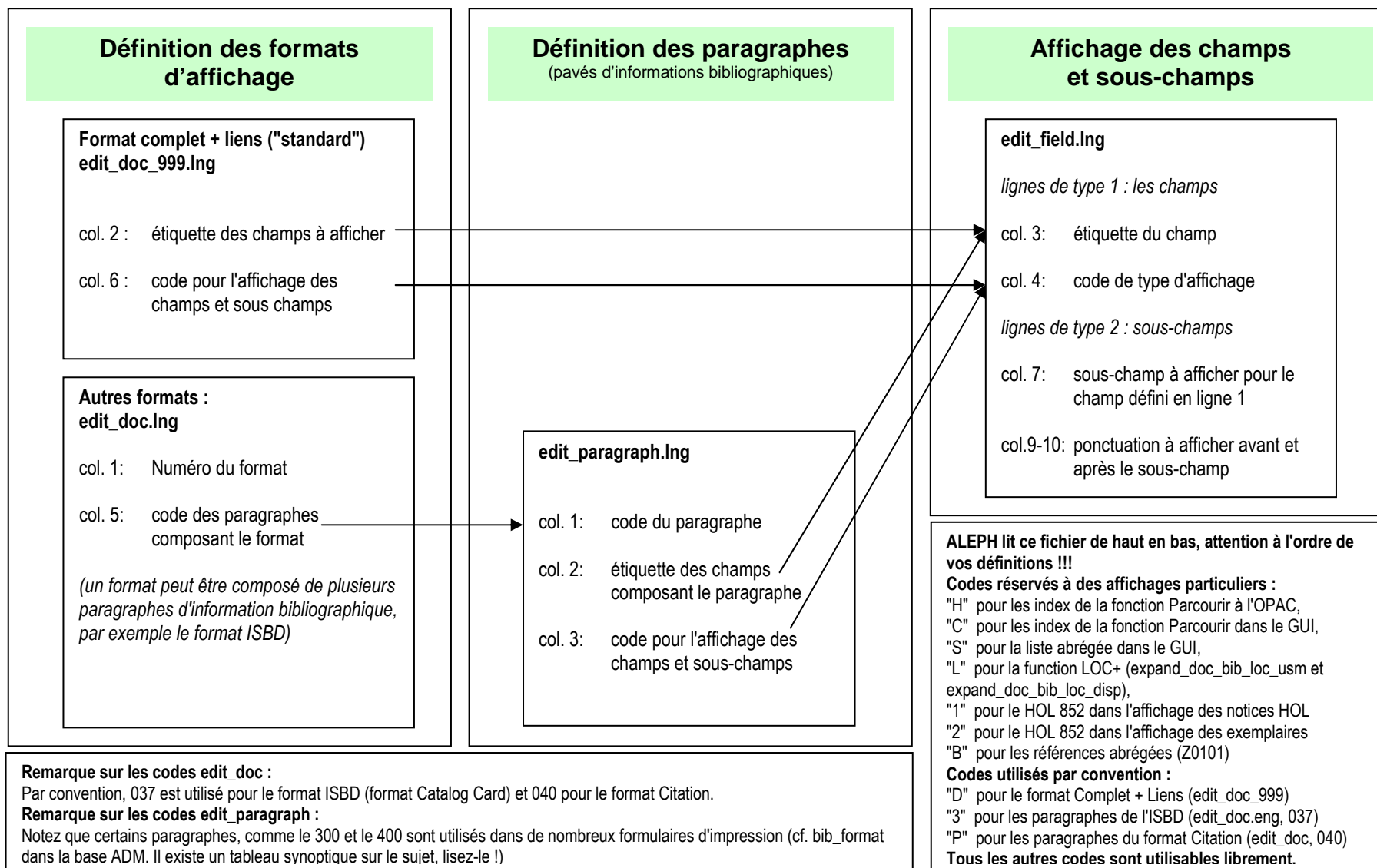
- Si ce document est d'un indice de révision supérieur à ceux précédemment diffusés, il les annule et les remplace.
- En conséquence, son destinataire doit, dès réception :
 - détruire les versions précédentes de ce document,
 - remplacer les documents détruits par le présent document,
 - s'assurer qu'en cas d'obligation de conservation, que les versions précédentes ne peuvent plus être utilisées.

Paramétrer les index dans ALEPH



Après avoir défini vos index, n'oubliez pas de relancer les services d'indexation dans le module de Catalogage (manage-01, manage-02 et manage-05). Attention, ces services bloquent la base bibliographique !!! Reportez-vous au manuel pour plus de détails.

Paramétrer l'affichage des informations bibliographiques dans ALEPH



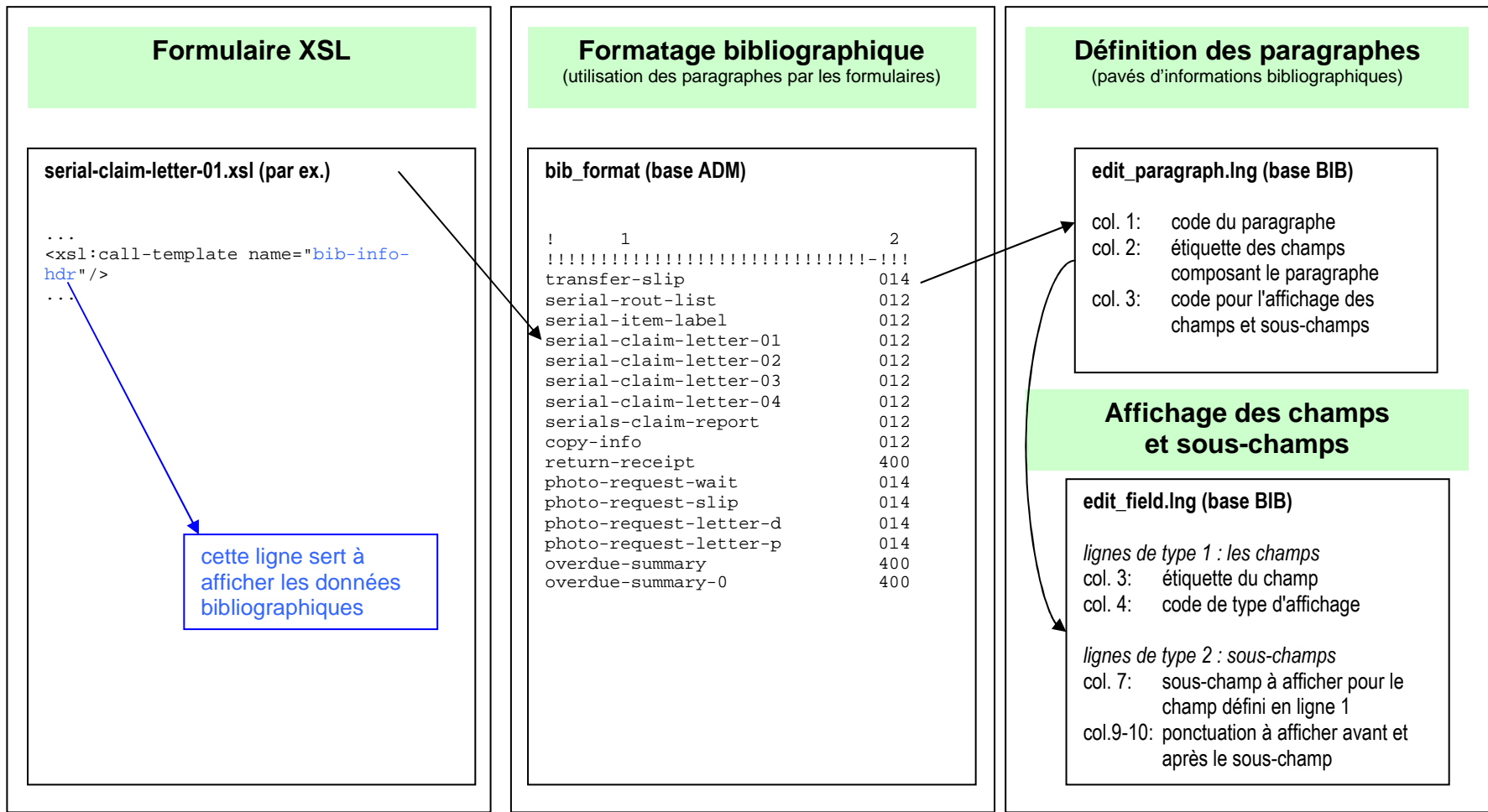
Paramétrer les menus déroulants du formulaire Exemple

The screenshot shows the 'Exemplaire' form with the following fields and callouts:

- Code-barres:** Text input field.
- Bibliothèque:** Dropdown menu, callout: `tab_sub_library.fre`.
- Localisation:** Dropdown menu, callout: `tab40.fre`.
- Type cote:** Dropdown menu, callout: `pc_tab_exp_field.fre` ITEM-LOCATION-TYPE.
- Cote:** Text input field.
- Type 2e cote:** Dropdown menu.
- 2e cote:** Text input field.
- Numéro abonnement:** Text input field.
- Niveau num. 1 (A)(Vol.):** Text input field.
- Niveau num. 2 (B):** Text input field.
- Description:** Text input field with a list icon.
- Type matériel:** Dropdown menu, callout: `tab25.fre`.
- Statut exemplaire:** Dropdown menu, callout: `tab15.fre`.
- Statut de traitement:** Dropdown menu, callout: `pc_tab_exp_field.fre` ITEM-PROCESS-STATUS.
- Lien HOL:** Text input field with value '0'.
- Type 85X /Lien N°:** Text input field with value '0'.

Buttons on the right side of the form: **Mise à jour**, **Enr. défauts**, **Historique circ.**, **Rafraîchir**, **Annuler**, **Aide**.

Paramétrer l'affichage des informations bibliographiques dans les formulaires XSL



Paramétrer les règles de circulation

Droits des lecteurs

tab31 : droits des lecteurs chargés par défaut dans l'onglet "Droits"
pc_tab_exp_field_extended.fre : menu déroulant du statut lecteur (BOR-STATUS)
tab30 : renouvellement de l'inscription

Règles de prêt

tab16

!	1	2	3	4	5	6	7	8	9	10	11	12	13	4	5	16	7	18	19	20	21	22	23
NELEC	10	##	03	+	00000000	00	+	0100	0000	01200	013	013	1										
NELEC	10	##	06	+	00000000	00	+	0100	0000	01200	013	013	1										
NELEC	10	##	08	+	00000000	00	+	0100	0000	01200	013	013	1										
16A	11	##	01	+	00000001	00	A	2000	0000	00100	002	005	7									00	
16A	11	##	02	+	00000001	00	A	2000	0000	00100	002	005	2									09	0003
16A	11	##	03	+	00000001	00	A	2000	0000	00100	004	006	2									09	0003
16A	11	##	04	+	00000001	00	A	2000	0000	00100	002	005	2									09	0003
16A	11	##	05	+	00000000	00	A	2000	0000	00000	000	000	0										
16A	11	##	06	+	00000001	00	A	2000	0000	00100	004	006	2									09	0003
16A	11	##	07	+	00000001	00	A	2000	0000	00100	002	002	2									09	0003
16A	11	##	08	+	00000001	00	A	2000	0000	00100	004	006	2									09	0003
16A	11	##	09	+	00000001	00	A	2000	0000	00100	002	002	2									09	0003
16A	11	##	11	+	00000000	00	A	2000	0000	00000	000	000	0										

Type de pénalité

Nbre réservations max.

Prolongations

Calcul date de retour prévue

Nbre prêts max.

Délai de grâce

Bibliothèques

\$alephe_root/tab_sub_library.fre

Exemplaires

(statuts et droits de circulation afférents)

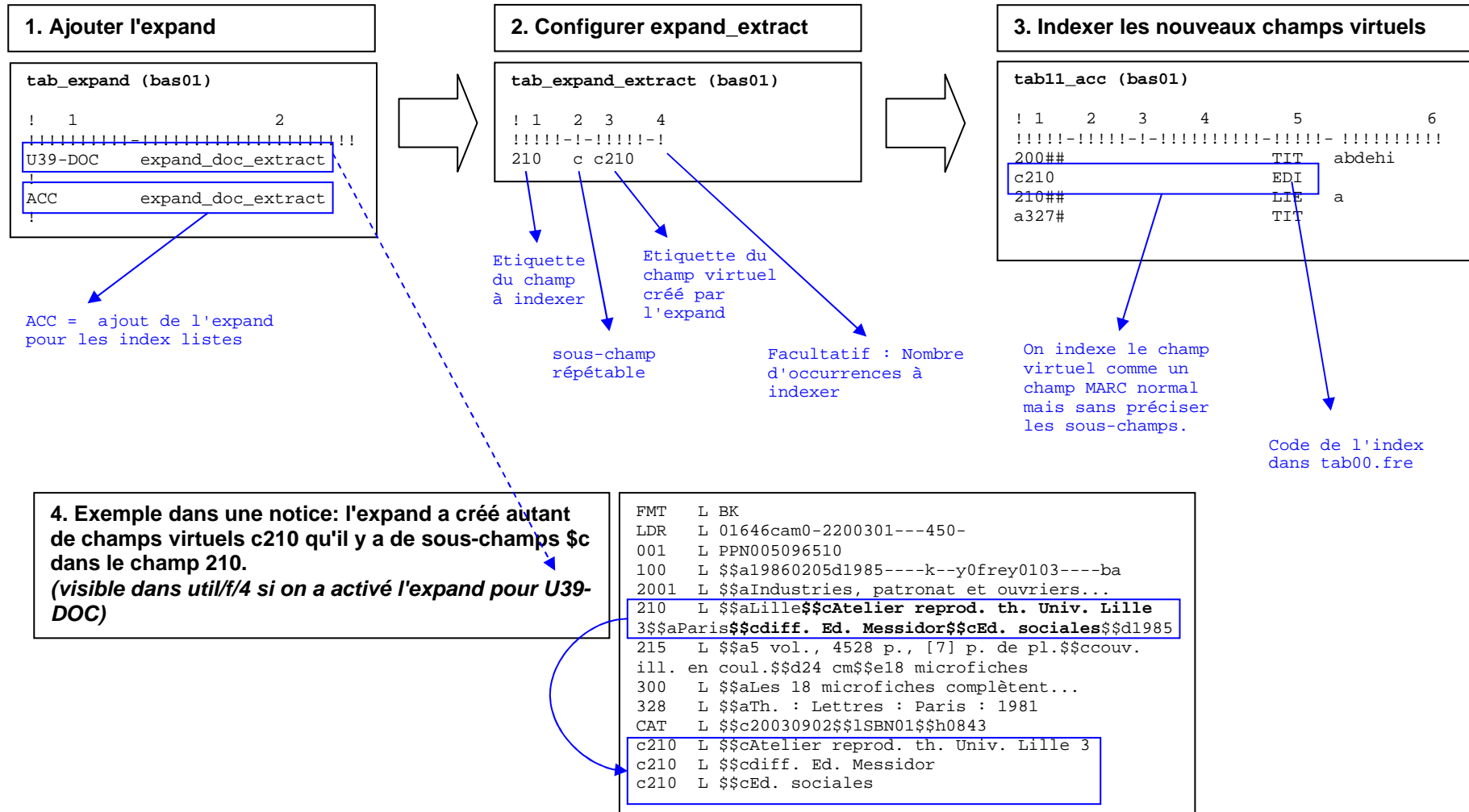
pc_tab_exp_field.fre (ITEM-PROCESS-STATUS)
tab15.fre : statuts exemplaire
tab15.fre : statuts de traitement ex.

Autres fichiers importants

tab14 : temps de rangement des docs
tab32 : envoi des lettres de relance
tab34 : coût des documents perdus
tab37 et tab27 : gestion des réservations
tab44 : conservation des documents réservés

tab17 : calendrier d'ouverture de la bibliothèque
tab18 : types de transactions payantes
tab_check_circ : contrôles au moment du prêt
check_hold_request : contrôles des réservations
tab_delinq.fre : blocages

Indexer toutes les occurrences d'un sous-champ répétable avec les expand



Indexer des informations d'exemplaire avec expand_doc_bib_z30

expand_doc_bib_z30 fait remonter de l'information provenant de la table z30 (exemplaires) de la base ADM vers la notice BIB

Choix du contexte de l'expand :
 ACC : indexation 'Listes'
 WORD : indexation 'Mots'

1. Ajouter l'expand

```
tab_expand (bas01)

! 1 2
!!!!!!!!!!!!-!!!!!!!!!!!!!!!!!!!!!!
U39-DOC expand_doc_bib_z30
|
ACC expand_doc_bib_z30
WORD expand doc bib z30
```

3. Indexer les nouveaux champs virtuels

```
tab11_acc (bas01)

! 1 2 3 4 5 6
!!!!-!!!!-!-!!!!!!-!!!!-!!!!!!
200## TIT abdehi
210## LIE a
z30-1 COTES 39
z30-1 CDBR 8

ou tab11_word (bas01) pour un index Mots
```

On indexe le champ virtuel comme un champ MARC normal, en précisant le(s) sous-champ(s) à indexer.

2. Configurer expand_doc_bib_z30

Définir les correspondances entre les champs de la table Z30 et les sous-champs des champs Z30-1 et Z30-2

```
expand_doc_bib_z30 (bas01)

! 2 3 4 5
!-!!!!!!!!!!!!!!!!!!!!!!!!!!!!-!-!!!!!!-!
# active-library 1 space N
# z30-material m space Y
# z30-sub-library 1 space N
# z30-sub-library A space Y
# z30-collection 2 space N
# z30-call-no 3 space X
# z30-call-no-2 9 space X
# z30-inventory-number 6 space X
# z30-barcode 5 space X
# z30-note-internal 4 space X
# z30-note-opac 7 space X
# z30-open-date 8 zero X
# z30-item-status f space N
# z30-item-status F space Y
# z30-item-process-status p space N
# z30-item-process-status P space Y
etc. (cf. description de la table z30)
```

La col. 5 permet d'obtenir le code (N) ou la forme développée (Y)

Exemple dans une notice: l'expand a créé autant de champs virtuels Z30-1 qu'il y a d'exemplaires (monographies) et autant de Z30-2 qu'il y a de fascicules (périodiques) dans la Z30 (visible dans util/f/4 si on a activé l'expand pour U39-DOC)

```
FMT L BK
LDR L ----nam1-22----1-----
010 L $$z2-225-81353-3
100 L $$a19910319d1990---u--u0frey0103----ba
2001 L $$aImmunopathologie clinique.
210 L $$aParis$$cMasson$$d1990
215 L $$a458 p.$$d21 cm.
610 L $$aIMMUNOLOGIE, ALLERGIE
610 L $$aIMMUNOPATHOLOGIE CLINIQUE
700 L $$aLaurent$$bP.E.
700 L $$aPerrin$$bLouis F.
702 L $$aBellanti$$bJ.A.$4080
Z30-1 L $$1EXF50$$mLIVRES$$1MED$$AMédiathèque CSI$$2BMSL$$BSalle de lecture$$3QW 504 PER$$590401160$$819910319$$f50$$FPrêt sur place
Z30-1 L $$1EXF50$$mLIVRES$$1MED$$AMédiathèque CSI$$2BMSL$$BSalle de lecture$$3QW 504 PER$$590401161$$819910319$$f14$$FPrêt normal
```

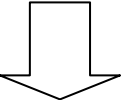
Afficher les valeurs développées des codes contenus dans les notices BIB

1. Ajouter l'expand

expand_doc_fix_abbreviation permet de remplacer les codes par les formes développées. La valeur REPLACE en col. 3 signifie que l'on ne veut afficher que cette dernière.

Choix du contexte de l'expand :
 WEB-FULL: Affichage complet OPAC
 WEB-BRIEF : Affichage résultats OPAC
 GUI-DOC-D : Affichage complet GUI
 GUI-BRIEF : Affichage résultats GUI
 etc.

```
tab_expand (bas01)
! 1 2 3
!!!!!!!!!!!!-!!!!!!!!!!!!!!!!!!!!!!!!!!!!!!!!!!!!-!!!!!!!!!!!!
WEB-FULL expand_doc_fix_abbreviation REPLACE
!
WEB-BRIEF expand_doc_bib_z30
WEB-BRIEF expand_doc_fix_abbreviation REPLACE
```



2. Configurer tab_abbrev

Définir les correspondances entre les codes contenus dans les champs de la notice et leur forme développée

```
tab_abbrev (bas01)
! 1 2 3 4
!!!!!!!!!!!!-!!!!!!!!!!!!!!!!!!!!!!!!!!!!!!!!!!!!-!!!!!!!!!!!!
FMT Y BK Livre
FMT Y SE Periodique
FMT Y VM Video
FMT Y MU Musique
101## Y fre Français
101## Y fro Ancien francais
101## Y eng Anglais
101## Y ger Allemand
101## Y alb Albanais
101## Y ara Arabe
101## Y baq Basque
101## Y bre Breton
101## Y cat Catalan
101## Y roa Corse
101## Y cpf Créoles francais
etc.
```

Exemple dans le contexte WEB-FULL : le contenu du champ 101 a été transformé.

1010 L \$\$afre
s'affiche comme :
1010 L \$\$aFrançais

Notice détaillée

Sélectionner le format : [Standard ISBD](#) [Citation](#) [Champs MARC](#) [Etiquettes MARC](#)

Notice 21 / 465

ISBN [2-225-85030-5](#)

Langue Français

Titre [Comprendre et utiliser les statistiques dans les sciences de la vie / Brunc](#)

Adresse bibliog Paris : Masson , 1996

Collation XII-314 p. : ill. ; 24 cm.

Collection Evaluation et statistique sous la direction de Gilles Bouvenot ISSN 1272-19

Note biblio. Bibliogr. p. 309. – Index. –

Collection [Evaluation et statistique](#)

Nom commun [Biométrie No match](#)
[Statistique – méthode No match](#)

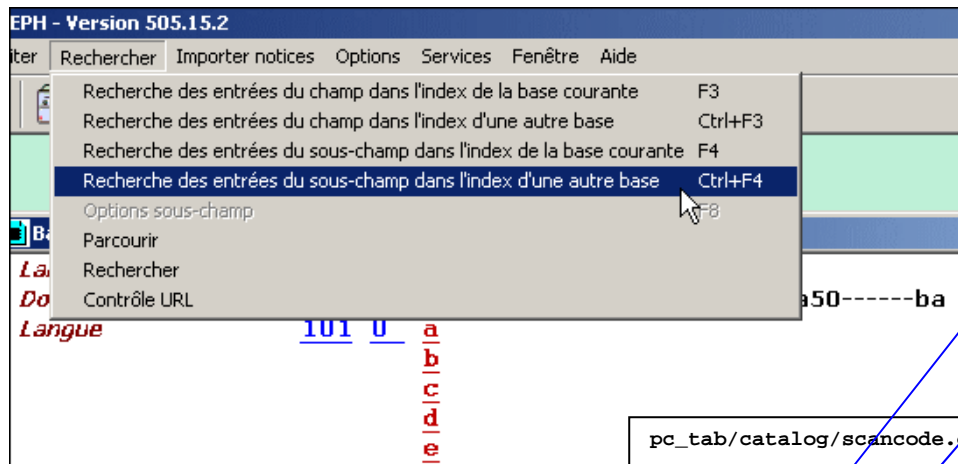
Autres class. WA950 usnlm

Resp. ppale NP [Falissard, Bruno ,No match .](#)

Resp. second NP [Lellouch, J. ,No match .](#)

Parcourir les index lors du catalogage

Ce tableau sert à paramétrer le menu déroulant 'Rechercher' du module de Catalogage :



On a indiqué un sous-champ avec l'étiquette :

F4 :
Recherche des entrées du **sous-champ** dans l'index de la base courante

Ctrl+F4 :
Recherche des entrées du **sous-champ** dans l'index d'une autre base

On n'a pas indiqué de sous-champ avec l'étiquette :

F3 :
Recherche des entrées du **champ** dans l'index de la base courante

Ctrl+F3 :
Recherche des entrées du **champ** dans l'index d'une autre base

pc_tab/catalog/scancode.dat de bas01

!	1	2	3	4	5	6	7	8	9	10	11
LOCAL	BAS01	BAS10									
500##	TIT	TIT									
200##	TIT										
210##a	PLA	TIT									
210##c	PUB										
225##	SRS										
501##	TIT	TIT									
510##	TIT	TIT									
518##	TIT	TIT									
700##	AUT	PER									
7100#	AUT	COR									
7101#	AUT	MET									
7110#	AUT	COR									
etc.											

Sous-champs protégés. Ils ne seront pas écrasés par les valeurs de l'index.

23d

La ligne LOCAL est en quelque sorte l'en-tête du tableau. Elle permet de définir quelles seront les bases dont on pourra parcourir les index lors du catalogage.
La première colonne sert à indiquer l'étiquette MARC concernée.
La seconde colonne est réservée à la base courante.

Créer un champ "Type de document" pour l'affichage et l'indexation

1. Ajouter l'expand

```
xxx01/tab/tab_expand

! 1          2          3
!!!!!!!!!!!!-!!!!!!!!!!!!!!!!!!!!!!!!!!!!!!!!!!!!-!!!!!!!!!!!!!!!!!!!!!!
WEB-BRIEF   expand_doc_bib_z30
WEB-BRIEF   expand_doc_type          tab_type_config
etc.
```

↓ programme de création du champ Type de document
↓ Nom du fichier de paramètres

Choix du contexte de l'expand :
 WEB-FULL: Affichage complet OPAC
 WEB-BRIEF : Affichage résultats OPAC
 GUI-DOC-D : Affichage complet GUI
 GUI-BRIEF : Affichage résultats GUI
 etc.

```
FMT  L SE
LDR  L ^^^^^nas^^2200289^i^450I
001  L PPN039231046
100  L $$a19910128b18601998^^^u0frea0103^^^^ba
1010 L $$afre
102  L $$aFR
110  L $$aahu 0uu0
2001 L $$aJournal de la Société de statistique de Paris
207 0 L $$aVol.1, n°1 (1860)-vol.139, n°2 (1998)
210  L $$aParis$$cBerger-Levrault$$d1860-1998
315  L $$aPériodique trimestriel
326  L $$aTrimestriel
5171 L $$aJournal de la Société statistique de Paris
5171 L $$aJSSP. Journal de la Société statistique de Paris
5300 L $$aJournal de la
71202 L $$aSociété de st
CAT  L $$c20060120$$LUP
YR   L $$a1860
TYP L $$aPERIO
```

3. Exemple dans une notice:

l'expand a créé un champ TYP \$\$aPERIO car la notice contient "SE" en positions 00-02 du champ FMT (pour tester, utilisez util/f/4, doc_expand, WEB-BRIEF)

2. Définir les paramètres de création du champ

```
xxx01/tab/tab_type_config

! 1  2          3          4  5          6          7          8
!!!!!!!!!!!!-!!!!!!!!!!!!!!!!!!!!!!!!!!!!!!!!!!!!-!!!!!!!!!!!!!!!!!!!!!!
TYP  PERIO          FMT  F00-02  EQUAL  [SE,PE]
TYP  ANALYTIQUE    FMT  F00-02  EQUAL  NA
TYP  LIVRE         FMT  F00-02  EQUAL  BK
TYP  LIVRE         Z30-1 m      MATCH  monog*          N
TYP  MEMOIRE       Z30-1 m      EQUAL  MEMOIRE
TYP  CDROM         Z30-1 m      EQUAL  CDROM
TYP  BK THESE     328## a      EXIST
TYP  BK THESE     702## 4      EQUAL  727
```

- Les col. 1 et 3 indiquent le nom du champ virtuel créé (par défaut, TYP, mais ce n'est pas obligatoire), et son contenu.
- Si un code de format est indiqué en col. 2, le \$\$a du champ TYP contiendra cette valeur, et le \$\$b la valeur de la col. 3, par exemple : TYP \$\$aBK\$\$bTHESE. Si vous la laissez vide le \$\$a contient la valeur de la col. 3 : TYP \$\$aTHESE.
- Autres opérations possibles : N-EQUAL, N-EXIST, N-MATCH

Le champ TYP est créé si le champ FMT contient SE ou PE. La condition porte sur le champ FMT qui ne comporte pas de sous-champ : on indique donc en col. 5 que la condition porte sur les positions 00 à 02 du champ. Même chose pour LDR, 100##, etc.

Ici le champ "TYP \$\$aLIVRE" est créé si le sous-champ m du Z30-1 (créé par l'expand_doc_bib_z30) contient monographie, Monographie, MONOGRAPHIE, MoNoGRaphies, etc. La col. 8 indique qu'on ne tient pas compte de la casse)

un champ "TYP \$\$a THESE" est créé si la notice contient un 328 \$\$a ET si le contenu du 702 \$\$4 est "727". Il faut donc que deux conditions soient remplies pour que le champ soit créé.

