



# Acquisitions EDI

---

**Support de cours – Aleph 500 18.1**



<b>Référence</b>	
<b>Date de révision du document</b>	19/03/2008
<b>Version du document</b>	1.1
<b>État</b>	Terminé
<b>Auteur</b>	Valérie Philibert
<b>Diffusion</b>	Diffusable au client

<b>Objet du document</b>
Ce document liste les actions à mener afin de traiter les acquisitions par EDI.

<b>Document établi sous la responsabilité des signataires</b>			
	Nom	Date	Signature
Rédaction	Valérie Philibert	03/01/2008	
Vérification			
Approbation			



# Table des matières

<b>1</b>	<b>L'enregistrement fournisseur</b> .....	<b>5</b>
1.1	Fiche fournisseur .....	5
1.2	Adresse fournisseur.....	5
<b>2</b>	<b>Les fichiers de paramétrage sur le serveur</b> .....	<b>6</b>
2.1	tab35.....	6
2.2	edi_out_attr.....	6
2.3	tab100.....	6
2.4	edi_in_attr.....	6
<b>3</b>	<b>Envoyer une commande par EDI</b> .....	<b>7</b>
3.1	Préparer les fichiers à transférer .....	7
3.2	Transférer les fichiers .....	7
<b>4</b>	<b>Traiter les messages envoyés par le fournisseur</b> .....	<b>9</b>
4.1	Dépôt des fichiers par le fournisseur .....	9
4.2	Conversion des fichiers entrants .....	9
4.3	Intégration des fichiers entrants dans la base .....	10
<b>5</b>	<b>Retrouver la trace des messages entrants</b> .....	<b>11</b>
5.1	EDI Historique de chargement .....	11
5.2	Messages de l'historique des actions.....	12

# 1 L'ENREGISTREMENT FOURNISSEUR

## 1.1 Fiche fournisseur

Onglet 1. Informations générales (1)

EDI pour commandes seulement : case à cocher.

Code fournisseur EDI : ce code vous est communiqué par Ex Libris ou par votre fournisseur.

Type fournisseur EDI : ce code vous est communiqué par Ex Libris.

Code fournisseur :	SCAL-DAWSON-FR-2005	<input checked="" type="checkbox"/> EDI pour comm. seulement.
Code fourn. EDI :	0058955	Type fourn. EDI : 31B
Code additionnel :		

Onglet 2. Informations générales (2)

Mode envoi lettre : choisir EDI

Mode envoi liste : choisir EDI

Formule de commande	LI		
Modèle de lettre :	00	Mode envoi lettre :	EDI
Modèle de liste :	00	Mode envoi liste :	EDI

Remarque 1. Dès que ces zones sont renseignées, les commandes sont envoyées par EDI.

Remarque 2. Le code fournisseur EDI est unique. Si deux fiches existent pour le fournisseur, le code de la deuxième fiche doit être modifiée (voir avec Ex Libris)

## 1.2 Adresse fournisseur

Onglet 5 : adresse EDI

Adresse ligne 1 : adresse IP du serveur du fournisseur

Adresse ligne 2 : nom utilisateur, communiqué par le fournisseur

Adresse ligne 3 : mot de passe, communiqué par le fournisseur

Adresse fournisseur		
1. Adresse de comm.	2. Adresse de réclm.	3. Adress
5. Adresse EDI		
Nom:	Dawson	
Adresse:	ftp2.dawson.co.uk	
	ftp63345	
	*****	

## 2 LES FICHIERS DE PARAMETRAGE SUR LE SERVEUR

### 2.1 tab35

Colonne 1 : code de la bibliothèque ou unité de commande  
 Colonne 2 : code fournisseur (tel que saisi dans Aleph : Z70\_VENDOR\_CODE)  
 Colonne 3 : code EDI du fournisseur (tel que communiqué par fournisseur, chaque bibliothèque ou unité de commande peut avoir son propre code, un code générique est utilisé pour la base administrative. Voir exemple ci-dessous)  
 Colonne 4 : type de code EDI (tel que communiqué par fournisseur ou Ex Libris et saisi dans Aleph : Z70 EDI\_VENDOR\_CODE\_TYPE)  
 Colonne 8 : adresse courriel pour communication des erreurs (adresse du bibliothécaire système ou du responsable des acquisitions pour la bibliothèque ou pour le réseau).

Exemple :

```

RED50 SCAL-DAWSON-FR-2005 63345 31B
valerie.philibert@exlibris.fr
STPER SCAL-DAWSON-FR-2005 63345001 31B
valerie.philibert@exlibris.fr
COCH SCAL-DAWSON-FR-2005 63345002 31B
valerie.philibert@exlibris.fr
DRO1 SCAL-DAWSON-FR-2005 63345003 31B
valerie.philibert@exlibris.fr
DRO2 SCAL-DAWSON-FR-2005 63345003 31B
valerie.philibert@exlibris.fr
    
```

### 2.2 edi\_out\_attr

Paramètres communiqués par Ex Libris

```

!           1           2           3
!
!!!!!!!!!!!!!!!!!!!!!!!!!!!!-
!!!!!!!!!!!!!!!!!!!!!!!!!!!!!!!!!!!!!!!!!!!!!!!!!!!!!!!!!!!!!!!!!!!!!!!!!!!!!!
!!!!!!!!!!!!!!!!!!!!!!!!!!!!!!!!!!!!!!!!!!!!!!!!!!!!!!!!!!!!!!!!!!!!!!!!!!!!!!
DAWSONFR           0B1
    
```

### 2.3 tab100

Les paramètres suivants sont facultatifs. Ils sont définis pour l'ensemble les bibliothèques et des fournisseurs. C'est-à-dire que si EDI-OUT-VENDOR-NOTE = Y, la note pour le fournisseur sera toujours envoyée par EDI.

- EDI-OUT-VENDOR-NOTE= envoi de la note fournisseur (Oui / Non)
- EDI-OUT-LIBRARY-NOTE= envoi de la note interne (Oui / Non)
- EDI-OUT-PRICE-NOTE= envoi de la note sur le prix (Oui / Non)
- EDI-OUT-QUANTITY-NOTE= envoi de la note sur la quantité (Oui / Non)

### 2.4 edi\_in\_attr

Le fichier edi\_in\_attr est utilisé par le traitement des messages entrants.  
 Paramètres communiqués par Ex Libris

```

!           1           2           3
!
!!!!!!!!!!!!!!!!!!!!!!!!!!!!-!!!!!!!!!!!!!!!!!!!!!!!!!!!!!!!!!!!!!!!!!!!!!!!!!!!!
!!!!!!!!!!!!!!!!!!!!!!!!!!!!!!!!!!!!!!!!!!!!!!!!!!!!!!!!!!!!!!!!!!!!!!!!!!!!!!
!!!!!!!!!!!!!!!!!!!!!!!!!!!!!!!!!!!!!!!!!!!!!!!!!!!!!!!!!!!!!!!!!!!!!!!!!!!!!!
DAWSONFR
                                UTF_TO_8859_8
    
```

### 3 ENVOYER UNE COMMANDE PAR EDI

#### 3.1 Préparer les fichiers à transférer

Préparer la commande de la même façon que pour une commande à imprimer ou à envoyer par courriel.

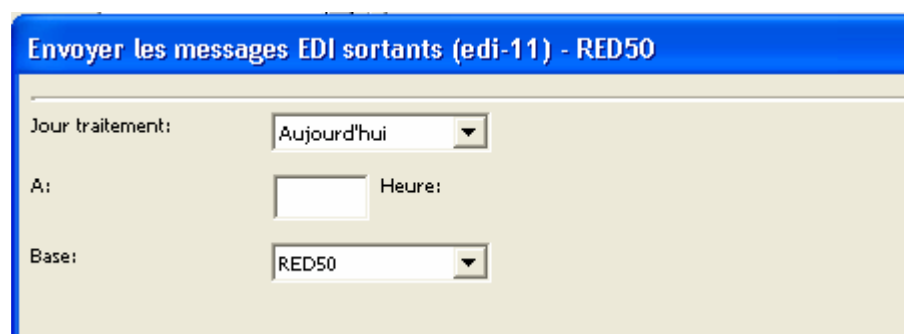
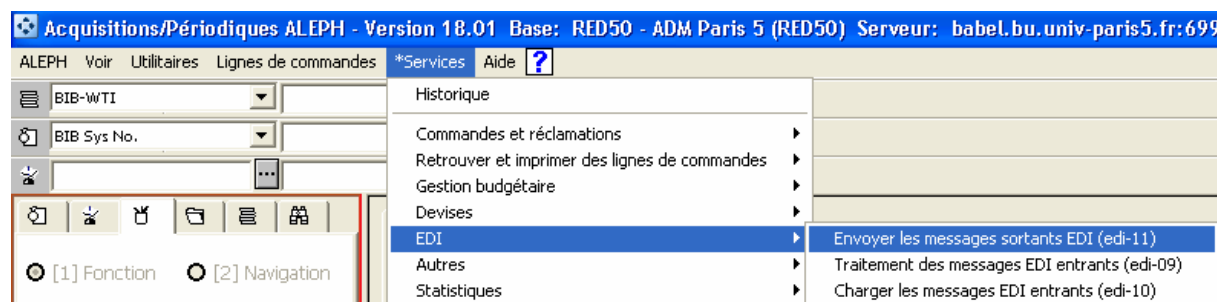
S'il s'agit d'un bon de commande (un bon par titre), le clic sur le bouton 'envoi' produit un fichier dans XXX50/print/edi

S'il s'agit d'une liste de commande, le clic sur le bouton 'envoi' passe la ligne de commande en statut RSV. Le traitement 'Envoyer une liste de commande à un fournisseur' (acq-14) produit un fichier dans XXX50/print/edi

#### 3.2 Transférer les fichiers

Pour transférer les fichiers, utiliser le traitement 'Envoyer les messages sortants EDI' (edi-11)

Module Acquisitions → Services → EDI



A partir des fichiers du répertoire XXX50/print/edi, ce traitement produit les fichiers EDI et les transfère directement sur le serveur de chaque fournisseur.

Ces fichiers peuvent contenir des bons de commande, des listes de commande, des réclamations, des annulations de commande.

Ce traitement crée aussi des traces dans le répertoire XXX50/edi/out

**XXX50/edi/out/xml\_processed** : sauvegarde des fichiers originaux avant leur transformation EDI.

**XXX50/edi/out/xml\_rejected** : sauvegarde des fichiers dont la transformation EDI n'a pu être effectuée.

**XXX50/edi/out/edi\_outgoing** : fichiers EDI créés à partir des fichiers sauvegardés dans le repertoire XXX50/edi/out/xml\_processed.

**XXX50/edi/out/edi\_sent** : fichiers EDI envoyés avec succès.



## 4 TRAITER LES MESSAGES ENVOYES PAR LE FOURNISSEUR

### 4.1 Dépôt des fichiers par le fournisseur

Les fichiers déposés par le fournisseur contiennent des factures (type de message EDI INVOIC) ou des messages d'indisponibilité (type de message EDI : ORDRSP).

Le fournisseur dépose les fichiers dans le répertoire xxx51/edi/in/edi\_incoming

Nous conseillons la procédure suivante, à voir avec votre CRI :

- Créer un login et password pour que les fournisseurs puissent uniquement déposer des fichiers par ftp dans le répertoire /exlibris/aleph/u18\_1/xxx50/edi/in/edi\_incoming. Ils doivent être confinés à ce répertoire.
- L'utilisateur aleph doit conserver les droits de lecture et suppression sur ce répertoire.

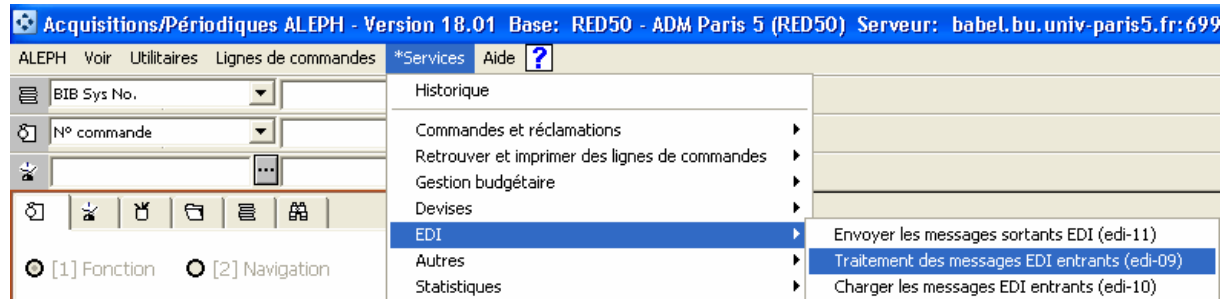
### 4.2 Conversion des fichiers entrants

Le service 'Traitement des messages EDI entrants (edi-09)' convertit les fichiers se trouvant dans le répertoire xxx51/edi/in/edi\_incoming en ALEPH XML et les dépose dans le répertoire xxx51/edi/in/xml\_incoming.

Les fichiers d'origine sont copiés dans le répertoire xxx51/edi/in/edi\_processed. Chaque fichier est accompagné d'un fichier trace (.log).

Les fichiers rejetés se trouvent dans le répertoire xxx51/edi/in/edi\_rejected.

Module Acquisitions → Services → EDI

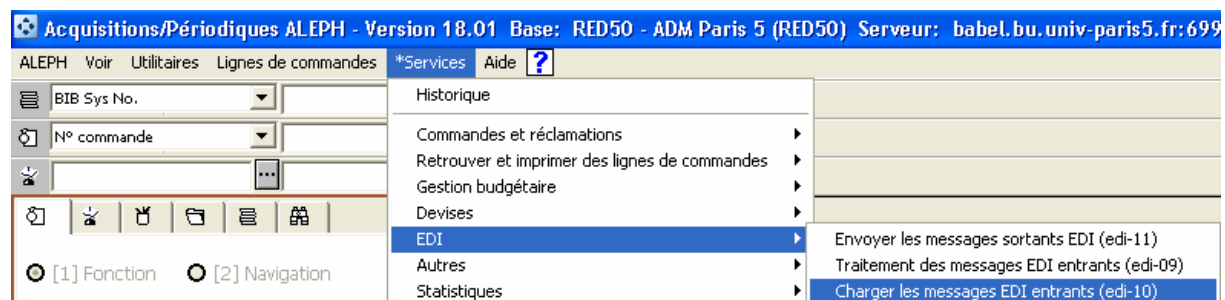


### 4.3 Intégration des fichiers entrants dans la base

Le service 'Charger les messages edi entrants (edi-10)' intègre les messages dans la base de données.

Le traitement intègre les fichiers se trouvant dans xml\_incoming.

Les fichiers d'origine sont copiés dans le répertoire xxx51/edi/in/xml\_processed. Chaque fichier est accompagné d'un fichier trace (.log).



## 5 RETROUVER LA TRACE DES MESSAGES ENTRANTS

### 5.1 EDI Historique de chargement

Module Acquisitions → Onglet Administration

Acquisitions/Périodiques ALEPH - Version 18.01 Base: RED50 - ADM Paris 5 (RED50) Serveur: babel.bu.univ-paris5.fr:6991 (18.01)

ALEPH Voir Utilitaires Lignes de commandes \*Services Aide ?

BIB Sys No. N° commande

[1] Fonction [2] Navigation

Administration

- [B] Budgets
- [F] Fournisseurs
- [D] Devises
- [E] EDI Historique de chargement
- [M] Messages de l'historique des actions
- [V] Evénements
- [R] Transfert budgétaire

Hist. chargement EDI

Numéro historique : 1 Type : Tout

Séq.	Type	N° message	Détails
1	I		Start running batch number 1 on 13/03/08 09:23
2	W		Loaded invoice line in General-invoice-number DA Vendor-code DAWSON-EDI but Order-status is CL
3	W		Loaded invoice line in General-invoice-number DA Vendor-code DAWSON-EDI but Vendor-code in th
4	I		Invoice line in General-invoice-number DAWSON-Vendor-code DAWSON-EDI was loaded.
5	W		Loaded invoice line in General-invoice-number DA Vendor-code DAWSON-EDI but Order-status is CL
6	W		Loaded invoice line in General-invoice-number DA

Chaque fichier entrant donne lieu à un historique.

Les historiques sont numérotés. Par défaut le programme affiche le dernier en date.

Le champ Type permet de filtrer les messages d'un historique :

- I : transaction créée avec succès.
- W : transaction créée mais un problème mineur a été rencontré
- E : la transaction n'a pas pu être créée

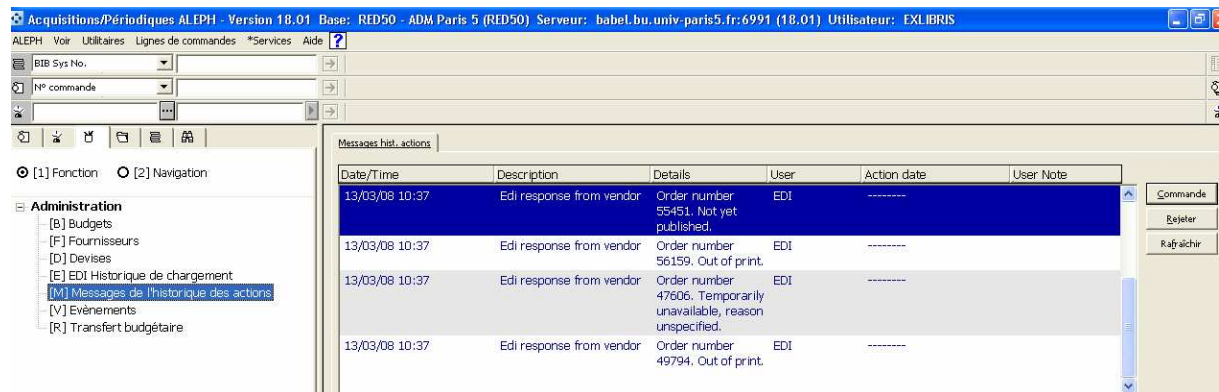
Lorsque la liste d'un historique n'est pas filtrée, la première ligne donne la date et l'heure de début de traitement ; la dernière ligne donne la date et l'heure de fin de traitement.

Les boutons 'Commande' et 'Facture' permettent l'accès direct à la ligne de commande et/ou à la facture concernées.

## 5.2 Messages de l'historique des actions

Module Acquisitions → Onglet Administration

Les réponses des fournisseurs se trouvent dans Messages de l'historique des actions.



Le bouton 'Commande' permet d'accéder à la ligne de commande.

Le bouton 'Rejeter' annule le message.

Le bouton 'Rafraîchir' permet de rafraîchir la page et d'afficher les nouveaux messages.

\*\*\*\*\*

\*\*\*\*\*