



## **Un service de chargement Electre**

---

**Ex Libris France**

<b>Référence</b>	
<b>Date de révision du document</b>	
<b>Version du document</b>	1.0
<b>Etat</b>	Terminé
<b>Auteur</b>	Timothée Lecaudey
<b>Diffusion</b>	Diffusable au client

<b>Objet du document</b>
<p>Ce document décrit un exemple de création de service personnalisé. Le but de ce service est de permettre de charger un panier de notices Electre déposé sur le serveur en une seule opération.</p>

<b>Document établi sous la responsabilité des signataires</b>			
	Nom	Date	Signature
Rédaction	Timothée Lecaudey	05/08/2008	
Vérification			
Approbation			

<b>Table des mises à jour du document</b>			
Indice de révision	Date	Observations	Validation
1.0	26/09/2008	Création du document	OK

<b>Avertissement</b>
<ul style="list-style-type: none"> <li>• Si ce document est d'un indice de révision supérieur à ceux précédemment diffusés, il les annule et les remplace.</li> <li>• En conséquence, son destinataire doit, dès réception :             <ul style="list-style-type: none"> <li>○ détruire les versions précédentes de ce document,</li> <li>○ remplacer les documents détruits par le présent document,</li> <li>○ s'assurer qu'en cas d'obligation de conservation, que les versions précédentes ne peuvent plus être utilisées.</li> </ul> </li> </ul>

## Table des matières

<b>1</b>	<b>Introduction .....</b>	<b>4</b>
1.1	Contenu du service .....	4
1.2	Lancer les services en ligne de commande.....	4
<b>2</b>	<b>Paramétrage .....</b>	<b>5</b>
2.1	Paramètres du service de dédoublonnage.....	5
2.2	Paramètres du service de chargement.....	5
2.3	Création du service .....	7
2.4	Création de l'interface du service .....	8
2.5	Ajout de p_electre_01 dans le menu des services .....	8
<b>3</b>	<b>Utilisation du service .....</b>	<b>10</b>
3.1	Envoi du panier de notices sur le serveur .....	10
3.1.1	Création du droplet.....	10
3.1.2	Utilisation du droplet par les bibliothécaires et acquéreurs .....	11
3.2	Lancer p_electre_01 .....	11

# 1 INTRODUCTION

Ce document décrit un exemple de création de service personnalisé. Le but de ce service est de permettre de charger en une seule opération un panier de notices Electre déposé sur le serveur. Ce panier pourra ensuite servir à la création par lots de notices ADM et de lignes de commande chez un même fournisseur (service acq-24).

## 1.1 Contenu du service

Le service que nous voulons créer doit enchaîner cinq opérations :

- **Découpage du fichier de notices** (p\_file\_01 : Convertir des notices MARC - Etape 1). Le fichier de notices fourni par Electre est en effet au format ISO, et ne contient donc qu'une seule ligne de texte. Le service file-01 découpe ce fichier en autant de lignes qu'il y a de notices.
- **Conversion des notices en Aleph Séquentiel** (p\_file\_02 : Convertir des notices MARC - Etape 2). Le chargeur de notices d'ALEPH utilise un format de notices spécifique nommé « Aleph Séquentiel » qui présente les notices de la manière suivante : une ligne par étiquette de champ, avec en tête de ligne le numéro de la notice et le code de l'alphabet (L pour Latin en général)
- **Conversion des notices en Unicode** (p\_manage\_22 : Conversion de caractères).
- **Dédoublonnage** (p\_manage\_36 : Comparer les notices en entrée à celles de la base). Cette étape permet d'éviter de charger des notices déjà présentes dans la base.
- **Chargement des notices** (p\_manage\_18 : Charger des notices). Nous pouvons profiter de cette étape pour réaliser des corrections (fix) et des conversions supplémentaires (ajout de << et de >> autour des articles initiaux des titres).

## 1.2 Lancer les services en ligne de commande

Les différents services listés ci-dessus ne seront pas lancés à partir de l'interface, mais directement par notre service personnalisé de chargement, que nous appellerons par exemple p\_electre\_01. Il nous faut donc connaître la syntaxe d'exécution de ces services en ligne de commande. La méthodologie pour récupérer ces informations est simple.

Tous les services se lancent de la même manière :

```
ssh -f $aleph_proc/p_service_01 PARAMETRES,ETC.
```

La principale difficulté est d'écrire la chaîne de paramètres à passer au programme.

Le plus simple est donc d'effectuer un chargement complet manuellement à partir du client ALEPH. Il suffit ensuite de consulter les logs des services utilisés dans le répertoire \$alephe\_scratch. Le début du fichier de log contient toujours la liste des paramètres :

```
ALEPH/LINUX, Copyright Ex Libris.
version 18 revision 01 copy 1, 28-Feb-2006
start EXF01,eco.elc,eco-file01,04,
procedure=p_file_01
Fixed param: EXF01,eco.elc,eco-file01,04,
setenv p_active_library "EXF01"
setenv p_file_in "eco.elc"
setenv p_file_out "eco-file01"
setenv p_file_format "04"
```

Le lancement du service aurait donc pu s'effectuer ainsi en ligne de commande :

```
ssh -f $aleph_proc/p_file_01 EXF01,eco.elc,eco-file01,04,
```

## 2 PARAMETRAGE

### 2.1 Paramètres du service de dédoublonnage

Dans notre exemple, le dédoublonnage des notices s'appuie sur l'ISBN et l'ISSN. Le paramétrage du fichier tab\_match est simple :

```
XXX01/tab/tab_match
! 1 2 3
!!!!-!!!!!!!!!!!!!!!!!!!!!!!!!!!!!!!!!!!!!!!!!!!!!!!!!!!!!!!!!!!!!!!!!!!!
ELCMT match_doc_uid I-ISBN
ELCMT match_doc_uid I-ISBN
```

N'oubliez pas d'adapter le script à vos codes d'index ! Par exemple, si vous avez seulement un index commun ISBN/ISSN nommé « ISN », le paramétrage correspondant sera :

```
! 1 2 3
!!!!-!!!!!!!!!!!!!!!!!!!!!!!!!!!!!!!!!!!!!!!!!!!!!!!!!!!!!!!!!!!!!!!!!!!!
ELCMT match_doc_uid I-ISBN
```

Vous pouvez bien sûr ajouter des conditions, utiliser tab\_match\_script, etc.

La section ELCMT de tab\_match sera appelée lors du lancement de p\_manage\_36 :

Ce qui donne en ligne de commande :

```
csh -f $aleph_proc/p_manage_36 EXF01,elc-3-0508-102804,elc-3-ok-0508-102804,elc-3-rejet1-0508-102804,elc-3-rejet2-0508-102804,ELCMT,
```

- Le fichier en sortie 1 contient les notices sans correspondance dans la base. C'est ce fichier que nous utiliserons pour le chargement.
- Le fichier en sortie 2 contient les doublons. Ce fichier ne sera pas utilisé.
- Le fichier en sortie 3 contient les notices à plusieurs correspondances. Ce fichier ne sera pas utilisé.

### 2.2 Paramètres du service de chargement

Cette étape est facultative, mais elle est intéressante car elle permet de modifier les notices bibliographiques au moment du chargement, en particulier de supprimer des champs ou des sous-champs inutiles. L'exemple ci-dessous ne fait que supprimer le sous-champ \$3 des

champs 900, mais vous pouvez faire bien d'autres corrections en complétant le script. Je vous renvoie sur la documentation « [How to Set Up a Script for the Correction of Records in ALEPH Sequential Format - 16.pdf](#) » qui se trouve sur le portail de documentation dans le répertoire [How to >> Cataloging](#).

Dans `tab_fix`, créez une section « ELCFX » faisant appel à la procédure `fix_doc_do_file08`. On lui passe en paramètre le nom du script à utiliser.

```

XXX01/tab/tab_fix

! 1                               2                               3
!!!!-!!!!!!!!!!!!!!!!!!!!!!!!!!!!!!!!!!!!!!!!!!!!!!!!!!!!!!!!!!!!!!!!!!!!!!!!!!!!>
ELCFX fix doc do file 08          electre.fix

```

Le script `electre.fix` doit se trouver dans le sous répertoire `import` du répertoire `tab` de la base bibliographique :

[illegible]

La section ELCFX de tab\_fix sera appelée lors du lancement de p\_manage\_18 :

### Charger des notices en ALEPH Séquentiel (manage-18) - EXF01

\* Fichier en entrée

elc-3-ok-0508-102804

Fichier en sortie de notices rejetées

elc-4-rejet-0508-102804

Fichier en sortie pour numéros système

elc-4-nums-0508-102804

\* Procédure à utiliser

☒ Ajouter de nouvelles notices dans la base  
☐ Mettre à jour des notices de la base

Si mise à jour de notices existantes

Ajouter des champs à la notice

\* Indexation

Complète

\* Routine correction (fix)

ELCFX

\* Routine fusion

Aucun

Nom du catalogueur

Niveau de catalogage

\* Conversion de caractères

Z

\* Nombre de catalogueurs

☒ Utilisateurs multiples  
☐ Un seul utilisateur

Priorité de l'indexation

Jour traitement:

Aujourd'hui

A:

Heure:

Base:

EXF01

Soumettre

Voir historique

Annuler

Aide

☒ Ajouter à l'historique  
☐ Imp. base ADM

Ce qui donne en ligne de commande :

```
csh -f $aleph_proc/p_manage_18 EXF01,elc-3-ok-0508-102804,elc-4-rejet-0508-102804,elc-4-nums-0508-102804,NEW,ELCFX,,FULL,APP,M,Z,,LA,
```

Notez au passage que nous utilisons la procédure « Z » dans le champ « Conversion de caractères », ce qui nous permet de créer les chevrons << et >> autour des articles dans les titres. Cette procédure ne peut être effectuée qu'après le manage-22 car elle convertit des caractères Unicode en d'autres caractères Unicode.

## 2.3 Création du service

1. Placez-vous dans le répertoire \$aleph\_proc en tapant la commande « ap ». Ce répertoire contient tous les programmes des services Aleph.
2. Créez le fichier p\_electre\_01 en utilisant la commande « vi p\_electre\_01 »
3. Passez en insertion en tapant sur la touche « i »
4. Collez le programme suivant (bouton droit de la souris ou Shift+Ins) :

```
# p_electre_01
source $aleph_proc/def_local_env
start_p_generic_proc

#déclarations
set recordsfile = $p1
set outputfile = $p2
set id = `date +%d%m-%H%M%S`
set log = $alephe_scratch/p_electre_01_$id.log
set output = $data_print/electre-$outputfile.log

# Empêche une éventuelle double exécution
while (-f $alephe_scratch/electre.lock)
    echo "Un traitement SuDoc s'exécute déjà, je patiente une minute ..."
    sleep 60
end
touch $alephe_scratch/electre.lock

#découpage du fichier
csh -f $aleph_proc/p_file_01 $active_library,$recordsfile,elc-1-$id,04, >> $log

#conversion en Aleph Séquentiel
csh -f $aleph_proc/p_file_02 $active_library,elc-1-$id,elc-2-$id,01, >> $log

#conversion de caractères
csh -f $aleph_proc/p_manage_22 $active_library,elc-2-$id,elc-3-$id,A,Y,L,DIA_TO_UNICODE2, >> $log

#dédoublonnage des notices
csh -f $aleph_proc/p_manage_36 $active_library,elc-3-$id,elc-3-ok-$id,elc-3-rejet1-$id,elc-3-rejet2-$id,ELCMT, >> $log

#chargement des notices
csh -f $aleph_proc/p_manage_18 $active_library,elc-3-ok-$id,elc-4-rejet-$id,$outputfile,NEW,ELCFX,,FULL,APP,M,Z,,LA, >> $log

#creation du rapport dans $data_print
echo "NUMEROS DES NOTICES AJOUTEES AU CATALOGUE :" >> $output
cat $alephe_scratch/$outputfile >> $output
echo "-= * -- -= * -- -= * -- -= * -- -= * -- -= * -- -= * -- -= * --" >> $output
echo "NOM DU FICHIER DES NOTICES CREEES (POUR LE ACQ-24):" >> $output
echo "$outputfile" >> $output
echo "-= * -- -= * -- -= * -- -= * -- -= * -- -= * -- -= * -- -= * --" >> $output
echo "NOTICES REJETEES AU DEDOUBLONNAGE (ISBN ou ISSN trouvé dans la base) :" >> $output

cat $data_scratch/elc-3-rejet1-$id >> $output
cat $data_scratch/elc-3-rejet2-$id >> $output

#suppression du lock
rm $alephe_scratch/electre.lock

exit:
    bl_end
    rm_f_symbol
    exit
```

5. Enregistrez en tapant « :x ».

## 2.4 Création de l'interface du service

Cette procédure permet de créer le formulaire du service :

1. Placez-vous dans le répertoire des interfaces de services en tapant la commande « \$alephe\_root/pc\_b\_fre/p-electre-01.xml »
2. Créez le fichier p-electre-01.xml en utilisant la commande « vi p-electre-01.xml »
3. Passez en insertion en tapant sur la touche « i »
4. Collez le programme suivant (bouton droit de la souris ou Shift+Ins) :

```
<?xml version = "1.0"?>
<!DOCTYPE dialog SYSTEM "dialog.dtd">
<dialog>
<title>Charger des notices Electre (electre-01)</title>
<proc>p_electre_01</proc>
<control>
  <edit>
    <argname>F01</argname>
    <label>* Fichier en entrée</label>
    <size>30</size>
  </edit>
</control>
<control>
  <edit>
    <argname>F02</argname>
    <label>* Fichier en sortie</label>
    <size>30</size>
  </edit>
</control>
<admin_library>N</admin_library>
<ignore_print_id />
<ignore_form_language />
</dialog>
```

6. Enregistrez en tapant « :x »

## 2.5 Ajout de p\_electre\_01 dans le menu des services

Nous allons ajouter ce service dans le module de catalogage.

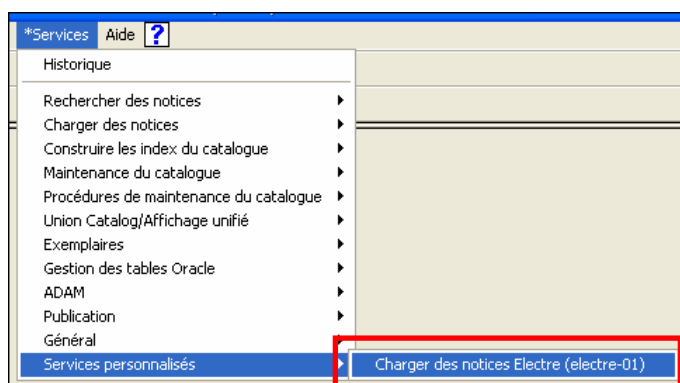
1. Copiez le fichier du menu de a18\_1 vers u18\_1 en utilisant la commande : « cd \$aleph\_root/pc\_b\_fre/menu-catalog.xml \$aleph\_root/pc\_b\_fre/menu-catalog.xml »
2. Editez le fichier créé en utilisant la commande « vi \$aleph\_root/pc\_b\_fre/menu-catalog.xml »
3. Placez vous sur la ligne juste au-dessus du dernier « </sub> » à la fin du fichier
4. Ouvrez une nouvelle ligne en tapant sur la touche « o »
5. Collez le code suivant :

```
<sub_menu>
  <group_caption>Services personnalisés</group_caption>
  <item>
    <display>Charger des notices Electre (electre-01)</display>
    <file>p-electre-01</file>
  </item>
</sub_menu>
```



6. Enregistrez en en tapant la commande « :x »

Cette procédure permet de créer une nouvelle entrée dans le menu des services :



## 3 UTILISATION DU SERVICE

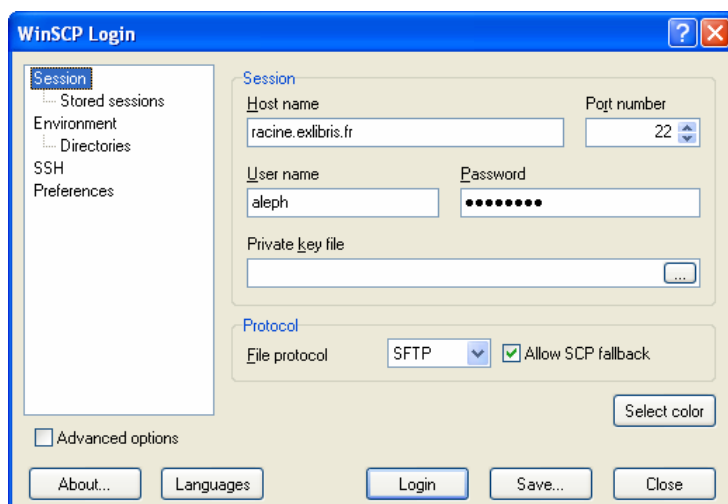
### 3.1 Envoi du panier de notices sur le serveur

La procédure ci-dessous va vous permettre de créer un « droplet », c'est-à-dire une sorte de raccourci permettant de déposer très facilement des fichiers de notices Electre sur votre serveur. Elle devra être effectuée sur tous les postes de travail depuis lesquels des paniers vont être envoyés au serveur (postes d'acquéreurs et de catalogueurs).

#### 3.1.1 Création du droplet

Cette procédure doit être exécutée une seule fois par poste, par l'administrateur.

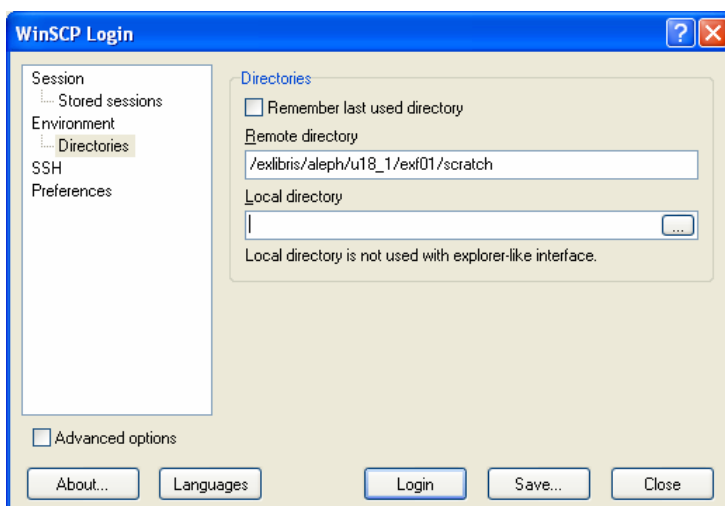
1. Téléchargez et installez WinSCP : <http://winscp.net/eng/download.php>
2. Ouvrez WinSCP
3. Dans le menu à droite, cliquez sur « New » pour ajouter une nouvelle connexion
4. Dans l'écran de définition de la session, entrez l'adresse de votre serveur, le nom d'utilisateur et le mot de passe (vous pouvez laisser ce dernier vide si vous souhaitez qu'il soit demandé à chaque fois. Dans File protocol, mettez « SFTP » et cochez « Allow SCP fallback ».



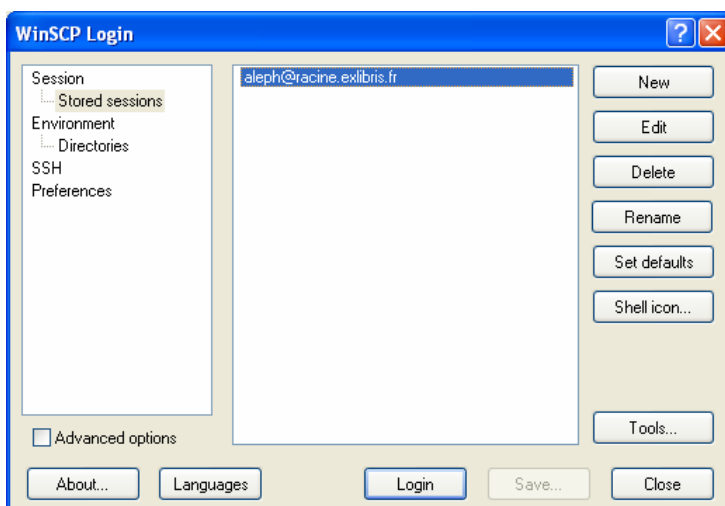
5. Dans le menu à gauche, cliquez sur « Directories »
6. Dans « Remote directory », saisissez le chemin du répertoire scratch de la base bibliographique, qui se présente en général ainsi :

```
/exlibris/aleph/u18_1/xxx01/scratch
```

où « xxx01 » est le code de votre base bibliographique.



7. Cliquez sur « Save » puis sur « OK » dans les fenêtres suivantes
8. WinSCP affiche maintenant la liste des connexions préenregistrées :



9. Dans le menu de droite, cliquez sur « Shell icon » et choisissez une des deux options. « Desktop icon » crée une icône d'upload sur le bureau, tandis que « Explorer's Send To Shortcut » crée une nouvelle option de clic droit (cf. ci-dessous).

### 3.1.2 Utilisation du droplet par les bibliothécaires et acquéreurs

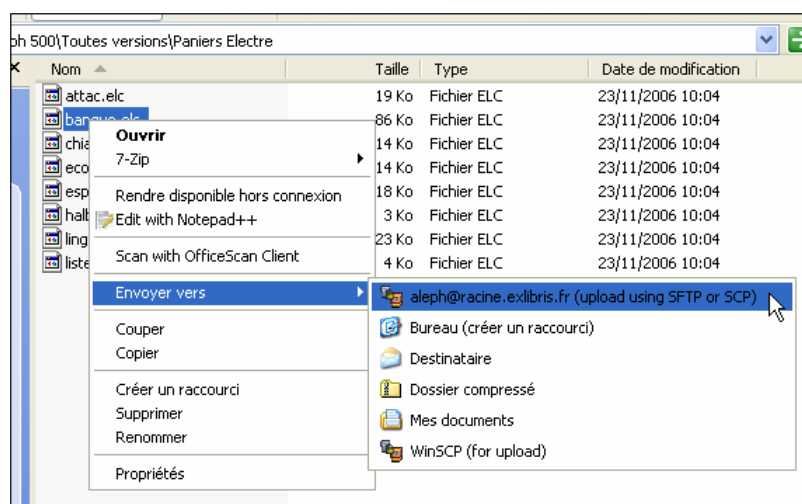
#### 3.1.2.1 Option « Desktop icon »

L'utilisateur recherche le fichier dans son explorateur Windows et le glisse sur l'icône qui se trouve à présent sur son bureau.

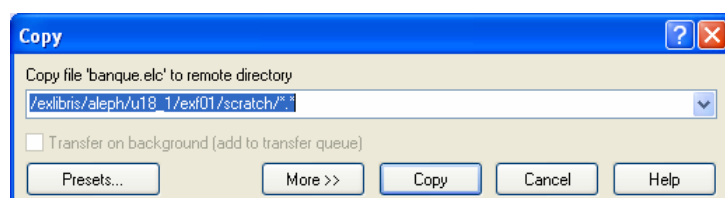


#### 3.1.2.2 Option « Explorer's Send To Shortcut »

L'utilisateur clique avec le bouton droit de la souris sur le fichier et choisit l'option « Envoyer vers >> [nom] (upload using SFTP or SCP) »



Dans les deux cas, WinSCP se connecte au serveur et propose d'y copier le fichier :

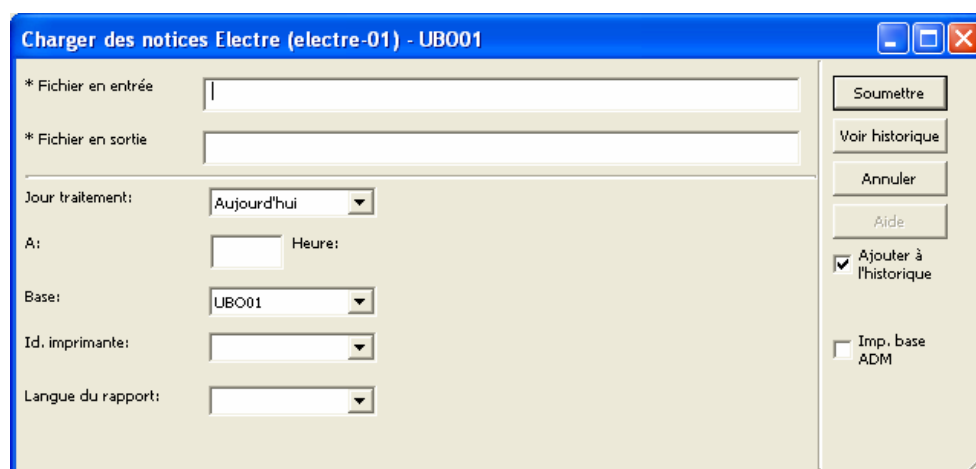


L'utilisateur clique sur « Copy ». Le fichier est alors déposé sur le serveur et la connexion fermée.

**Attention !!! N'oubliez pas : pas de caractères spéciaux, d'espace dans les noms de fichiers déposés sur le serveur !**

### 3.2 Lancer p\_electre\_01

1. Dans le menu des services du module de catalogage, choisissez « Services personnalisés >> Charger des notices Electre (electre-01) »
2. Dans « Fichier en entrée » saisissez le nom du fichier que vous avez déposé sur le serveur



3. Cliquez sur « Soumettre ».
4. Dans le menu ALEPH, choisissez « Gestion des tâches ».

5. Dans « Liste des fichiers », vous pourrez récupérer le rapport d'exécution du service.

Gestionnaire tâches			
Liste fichiers	Hist. traitements	File d'attente	Démon impression
Nom distant	Date	Heure	Taille
electre-0508-102804.log	05/08/08	14:16	7332
g			
default.prn	05/08/08	10:28	163
electre-05082008-1010	05/08/08	10:11	228
05.log			
etape-4-nos-notices-del	05/08/08	09:11	163
electre-0408200816032	04/08/08	16:04	117
2349072000.log			
▲			
Nom distant	Date	Heure	Taille
electre-0508-102804.log	05/08/08	10:28	7206

Ce rapport contient trois sections :

- **NUMEROS DES NOTICES AJOUTEES AU CATALOGUE** : contient les numéros des notices chargées, pour pouvoir les éditer dans le module de catalogage.
- **NOM DU FICHIER DES NOTICES CREEES** : ce fichier se trouve dans \$alephe\_scratch et contient les numéros listés dans la section précédente. Il permet d'effectuer des traitements sur les notices chargées, comme créer des notices ADM et des lignes de commande avec le service acq-24 du module d'Acquisitions.
- **NOTICES REJETEES AU DEDOUBLONNAGE** : cette section contient les notices détectées comme doublons par le p\_manage\_36 et qu'il convient de traiter manuellement (rejet, fusion, modification, etc.).

```

Prévisualiser impression

NUMEROS DES NOTICES AJOUTEES AU CATALOGUE :
000413512EXF01
000413513EXF01
000413514EXF01
000413515EXF01
000413516EXF01
000413517EXF01
000413518EXF01
-- * -- -- * -- -- * -- -- * -- -- * -- -- * --
NOM DU FICHIER DES NOTICES CREEES (POUR LE ACQ-24):
elc-4-noms-0508-102804
-- * -- -- * -- -- * -- -- * -- -- * -- -- * --
NOTICES REJETEES AU DEDOUBLONNAGE (ISBN ou ISSN trouvé dans la base)
000410403 LDR L -----cam1-22004092i-450-
000410403 001 L 2003220170
000410403 005 L 20030611000000.0
000410403 010 L $$a2-84205-764-3$$bBr.$$d2.50 EUR
000410403 100 L $$a20030611d2003----f--|0fre|01--|||ba
000410403 1010 L $$afre
000410403 102 L $$aFR
000410403 105 L $$a 0||y|
000410403 106 L $$ar
000410403 2001 L $$a^L'Â%Europe$$fATTAC$$gdir. Bernard Cassen
000410403 210 L $$aParis$$cMille et une nuits$$d2003
000410403 211 L $$a20030827
000410403 215 L $$d15 x 11 cm
000410403 2252 L $$aLes petits livres
000410403 333 L $$aPublic motivÂ@

Inprimer Fermer Tout fermer

```

\*\*\*\*\*

\*\*\*\*\*