

ALEPH ver. 18

Sökning




ELIB[®]

Innehållsförteckning

1. INLEDNING.....	1
2. SÖK.....	1
2.1 Avancerad sökning.....	2
2.2 CCL flera databaser.....	2
2.3 Flera fält.....	3
2.4 Regler för sökning.....	4
2.5 Sökhistorik - Lista på sökset.....	4
2.6 Modifiera sökning.....	5
2.7 Kombinera sökningar.....	6
3. BLÄDDRA.....	7
3.1 Bläddra.....	7
3.2 Spara som set.....	9
3.3 Rätta sökelement.....	10
3.4 Rätta visning.....	11
3.5 Auktoritetspost / Tesauros.....	11
4. VISA.....	12
4.1 Visning i kort format.....	13
4.1.1 Kort lista.....	13
4.1.2 Mina poster.....	14
4.1.3 Korta poster.....	15
4.2 Visning i fullt format.....	16
4.3 Visning av exemplar.....	19
4.4 Sortering.....	20
4.5 Visa liknande.....	20
4.6 Sökelement.....	21
4.7 Lokalisera.....	22
4.7 Skriv ut/Skicka.....	23
4.8 Spara / Hämta.....	24
4.9 Spara som.....	24
4.10 Helskärm.....	25

1. INLEDNING

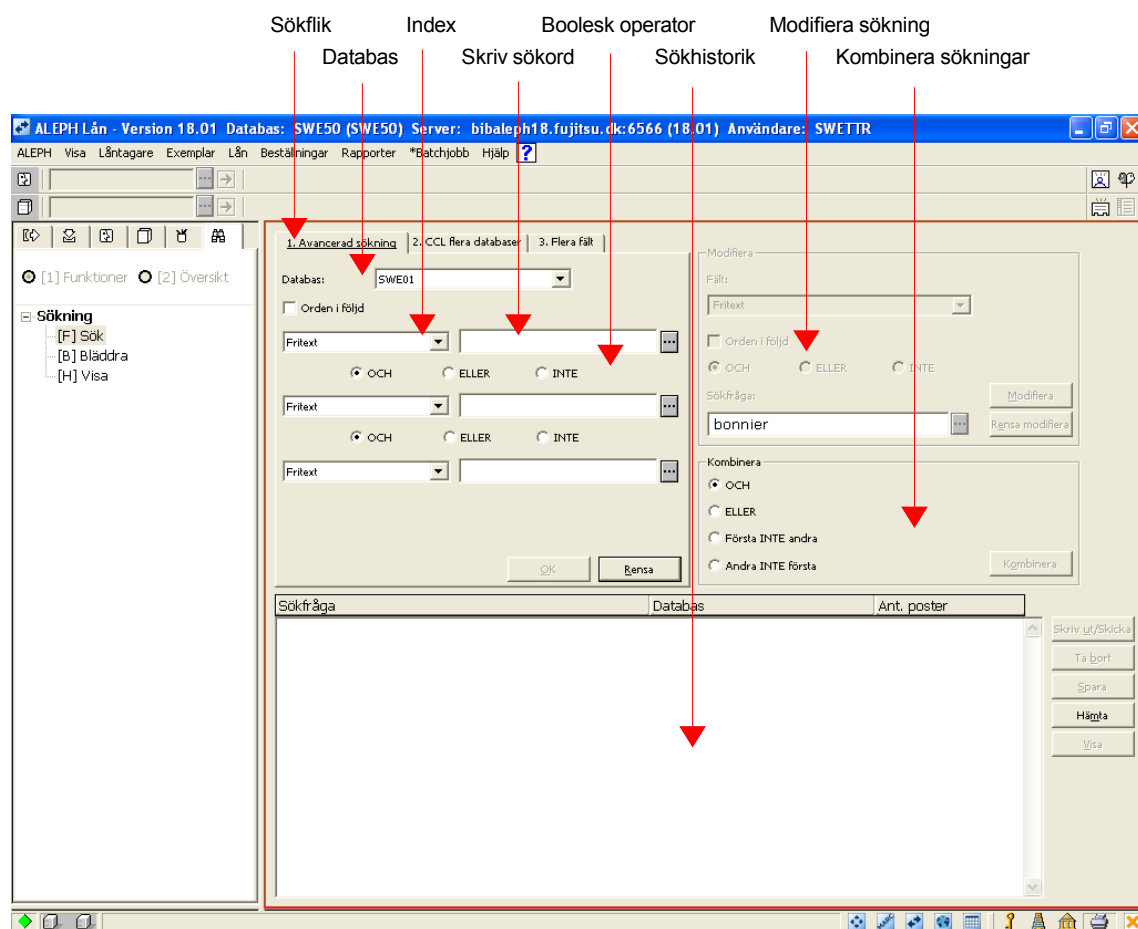
Sökmodul med fullständiga sökmöjligheter finns i följande klienter: förvärv, katalogisering, lån samt nya fjärrlån (används f.n. ej). Sökmodulen innehåller funktioner för att söka, bläddra samt visa bibliografiska poster och auktoritetsposter; visa beståndsinformation såsom filial och hyllsignum för en post; visa låneinformation såsom hur länge ett exemplar kan lånas och om det är utlånat. I vänstra rutan kan man välja mellan Funktioner och Översikt. Posterna kan skickas till övriga moduler inom klienten.

Sökmodulen inom respektive klient öppnas genom att trycka F9 var som helst i klienten eller klicka på ikonen .

2. SÖK

Sök används för att hitta poster med hjälp av sökning i ordindex (från författare, titlar, ämnesord o.s.v.) eller i direktindex (för unika nummer t.ex. systemnummer, ISBN, ISSN).

Det finns tre flikar med olika typer av sökfunktioner att välja bland: **Avancerad sökning**, **CCL flera databaser** och **Flera fält**. Välj önskad sökfunktion genom att klicka på fliken eller tryck Alt+<nr>.



The screenshot shows the ALEPH Lån - Version 18.01 search interface. The title bar indicates the database is SWE50 (SWE50) and the server is bibaleph18.fujitsu.dk:6566 (18.01). The user is SWETTR. The interface has a menu bar with options like ALEPH, Visa, Låntagare, Exemplar, Lån, Beställningar, Rapporter, *Batchjobb, and Hjälp. Below the menu is a toolbar with icons for search, print, and other functions. The main window is divided into several sections. On the left, there is a sidebar with a tree view showing 'Sökning' and sub-items like '[F] Sök', '[B] Bläddra', and '[H] Visa'. The main area is divided into three tabs: '1. Avancerad sökning', '2. CCL flera databaser', and '3. Flera fält'. The '1. Avancerad sökning' tab is active. It contains a 'Databas:' dropdown set to 'SWE01', a 'Fritext' input field, and radio buttons for 'OCH', 'ELLER', and 'INTE'. There are also buttons for 'OK' and 'Rensa'. To the right of the main search area is a 'Modifiera' section with a 'Fält:' dropdown, a 'Fritext' input field, and radio buttons for 'OCH', 'ELLER', and 'INTE'. There are also buttons for 'Modifiera' and 'Rensa modifiera'. Below the 'Modifiera' section is a 'Kombinera' section with radio buttons for 'OCH', 'ELLER', 'Första INTE andra', and 'Andra INTE första', and a 'Kombinera' button. At the bottom of the window, there is a table with columns 'Sökfråga', 'Databas', and 'Ant. poster'. The table is currently empty. On the right side of the table, there are buttons for 'Skriv ut/Skicka', 'Ta bort', 'Spara', 'Hämta', and 'Visa'. Red arrows point from labels above the window to specific elements: 'Sökflik' points to the tabs, 'Index' points to the 'Fritext' input, 'Boolesk operator' points to the radio buttons, 'Modifiera sökning' points to the 'Modifiera' section, 'Databas' points to the 'Databas:' dropdown, 'Skriv sökord' points to the 'Fritext' input, 'Sökhistorik' points to the 'Sökfråga' column header, and 'Kombinera sökningar' points to the 'Kombinera' section.

2.1 Avancerad sökning

Utför en avancerad sökning för att söka fram ett sökset med poster från en databas som matchar specifika kriterier. Man kan söka i ett av tre typer av index: ordindex, bläddringsindex (sökelement) och direktindex.

Databas

Välj en databas från nerdragsmenyn.

Orden i följd

Markera Orden i följd för att endast få de poster där sökorden står bredvid varandra i samma index. Till exempel, om sökfrågan är "artificiell intelligens" kommer systemet att endast söka fram de poster som har ordet "artificiell" omedelbart följt av ordet "intelligens".

Ordindex

Välj ett index från nerdragsmenyn för att välja fältet i vilket sökningen ska utföras.

Sökfråga

Mata in en sökfråga.

Exempel

Välj Titlar i indexlistan och mata in "historia ELLER sverige" för att söka fram poster som innehåller antingen "historia" eller "sverige" i titeln.

Klicka på OK för att starta sökningen. Listan på sökset visas i den nedre delen av rutan.

1. Avancerad sökning | 2. CCL flera databaser | 3. Flera fält

Databas: SWE01

☐ Orden i följd

Titlar historia eller sverige

☒ OCH ☐ ELLER ☐ INTE

Fritext

☒ OCH ☐ ELLER ☐ INTE

Fritext

OK Rensa

Klicka på OK för att starta sökningen. Listan på sökset visas i den nedre delen av rutan.

2.2 CCL flera databaser

Med denna funktion kan man använda kommandospråk för att söka i flera databaser efter bibliografiska poster. Man kan söka i tre typer av index: ordindex, bläddringsindex (sökelement) och direktindex.

Databas

Välj de databaser som sökningen ska ske i från listan.

Orden i följd

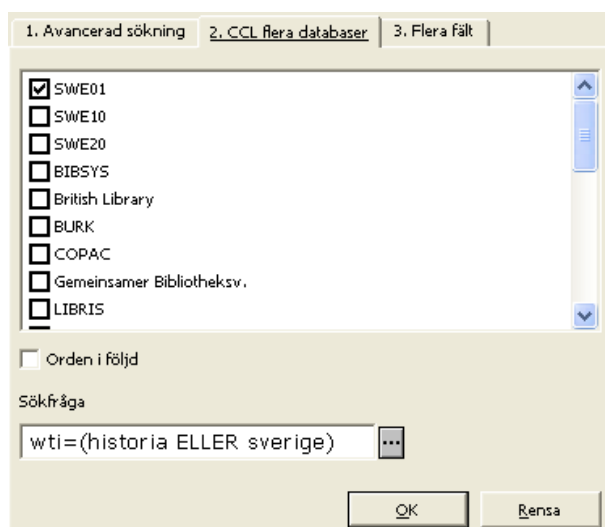
Markera Orden i följd för att endast få de poster där sökorden står bredvid varandra. Till exempel, om sökfrågan är "artificiell intelligens" kommer systemet att endast söka fram de poster som har ordet "artificiell" omedelbart följt av ordet "intelligens".

Sökfråga

Mata in sökfrågan i fältet Sökfråga. Man kan använda ALEPH kommandospråk

Exempel

Mata in "wti=(historia ELLER sverige) AND wlc=sweli" för att söka fram poster som antingen "historia" eller "sverige" i titeln och tillhör filialen SWELI.



Klicka på OK för att starta sökningen. Listan på sökset visas i den nedre delen av rutan.

2.3 Flera fält

Med sökning i flera fält kan man söka efter poster genom att använda fördefinierade index. Om man fyller i mer än ett fält kommer en boolesk operation att utföras. Ju fler fält man fyller i, desto precisare blir sökresultatet.

Databas

Välj de databaser som sökningen ska ske i från nerdragsmenyn.

Sökfråga

Mata in sökfrågan i de fördefinierade fälten. En boolesk och-operation utförs mellan fälten.

Exempel

Mata in "historia" i fältet ämnesord och "svensk" i fältet titel för att söka fram poster med ämnesord historia och ordet svensk i titeln.

1. Avancerad sökning | 2. CCL flera databaser | 3. Flera fält

Databas: SWE01

Fritext

Ämnesord historia

Titlar sverige

Författare

Uniforma titlar

SAB-klassifikation

ISBN

ISSN

☐ Orden i följd

OK Rensa

Klicka på OK för att visa en lista på sökset visas i den nedre delen av rutan.

2.4 Regler för sökning

Sökfrågan är begränsad till 8 element och/eller 500 tecken i längd.

En sökfråga kan innehålla booleska operatörer och trunkering av tecken och maskering.

De booleska operatorerna OCH, ELLER och INTE kan användas. Även symbolerna + eller & för OCH, | för ELLER och ~ för INTE kan användas.

Genom att skriva en boolesk operator eller sökindex inom enkelt citattecken tolkas termen som en sökterm istället för en operator eller ett index.

Pparenteser kan användas för att ange i vilken ordning sökbegreppen ska bearbetas.

% föregånget av en siffra används för att ange närhet. Till exempel, A 4% B kommer att hitta alla poster där A och B förekommer i valfri ordning upp till en distans av fyra ord.

! föregånget av en siffra används för att ange närhet. Till exempel, A 4! B kommer att hitta alla poster där B står efter A upp till en distans av fyra ord.

Trunkering anges med ? eller *.

? eller * anger valfritt antal tecken. Det kan användas i början, slutet eller mitten av en sträng, men aldrig fler än en gång i en sträng.

Genom att skriva år1 -> år2 kan man söka på ett intervall av år.

2.5 Sökhistorik - Lista på sökset

Den nedre delen av rutan visar information om resultatet av sökfrågan såsom sökfråga, databas och antalet träffar. Denna lista innehåller alla sökningar sedan klienten startades. Observera att om det är färre än ett definierat antal träffar visas sökresultatet i rutan Visa.

Sökfråga	Databas	Ant. poster	
(O-titel= historia eller sverige)	SWE01	128	
O-titel= historia eller sverige	SWE01	128	
O-ämnasord= historia AND O-titel= sverige	SWE01	15	

Skriv ut/Skicka
Ta bort
Spara
Hämta
Visa

Knappar

Skriv ut/Skicka

Klicka på Skriv ut/Skicka för att öppna fönstret Postformat. Välj ett format och bestäm huruvida söksetet ska skrivas ut eller skickas med e-post. Se nedan (Skriv ut/Skicka) i avsnittet Visa.

Ta bort

Klicka på Ta bort för att radera det markerade söksetet.

Spara

Klicka på Spara för att spara ett sökset i en fil. Se nedan (Spara / Hämta) i avsnittet Visa.

Hämta

Klicka på Hämta för att ladda ett sökset som tidigare sparats. Se nedan (Spara / Hämta) i avsnittet Visa.

Visa

Klicka på Visa för att visa söksetet i rutan Visa.

2.6 Modifiera sökning

Man kan utvidga eller begränsa ett sökset med framsökta poster genom att använda funktionen Modifiera. Ett nytt sökkommando utförs och kombineras med det första söksetet.

Index

Välj ett index för modifiering av sökfrågan (alla, författare, titlar, ämnesord etc.).

Orden i följd

Markera Orden i följd för att endast få de poster där sökorden står bredvid varandra. Till exempel, om sökfrågan är "artificiell intelligens" kommer systemet att endast söka fram de poster som har ordet "artificiell" omedelbart följt av ordet "intelligens".

OCH / ELLER / INTE

Välj en av dessa booleska operatorer.

Sökfråga

Mata in sökfrågan i fältet Sökfråga. Man kan använda ALEPH kommandospråk

.

Exempel

Markera söksetet med Sverige ELLER historia. Välj fält=Förlag och sökfråga=bonnier.

Modifera

Fält:

Förlag (260)

☐ Orden i följd

☒ OCH ☐ ELLER ☐ INTE

Sökfråga:

bonnier

Modifera

Rensa modifiera

Klicka på Modifera. Listan på sökset visas i den nedre delen av rutan.

2.7 Kombinera sökningar

Med funktionen kombinera sökningar kan man kombinera sökset med bibliografiska poster med hjälp av de booleska operatorerna OCH, ELLER och INTE.

Markera de sökset som ska kombineras. Se till att de sökset som ska kombineras finns i samma databas.

Välj den booleska operatör OCH eller ELLER. Dessutom kan man välja att söka fram alla poster som innehåller sökorden i sökset 1 men inte sökorden i sökset 2; eller tvärtom, d.v.s. alla poster som innehåller sökorden i sökset 2 men inte sökorden i sökset 1.

Exempel

Gör en ny avancerad sökning med ordindex=Filial/Samling/Hyllsignum och sökfråga=SWELI. Markera denna sökning samt sökningen på Titlar=Sverige eller historia.

Sökfråga	Databas	Ant. poster	
(O-titel= historia eller sverige)	SWED01	128	
O-titel= historia eller sverige	SWED01	128	
O-ämnesord= historia AND O-titel= sverige	SWED01	15	
(O-ämnesord= (historia)) AND (O-titel= (sverige))	SWED01	2	
AND Fritext= bonnier			
(O-hyllsignum= sweli)	SWED01	1760	

Skriv ut/Skicka

Ta bort

Spara

Hämta

Visa

Flera alternativ i listan kan markeras med Ctrl+<klick>. Observera att man vid kombination med INTE endast kan markera två sökset.

Kryssa i den booleska operatör OCH.

Kombinera

☒ OCH

☐ ELLER

☐ Första INTE andra

☐ Andra INTE första

Kombinera

Klicka på Kombinera. Listan på sökset visas i den nedre delen av rutan.

3. BLÄDDRA

3.1 Bläddra

Bibliografiska poster kan sökas fram genom att bläddra i alfabetiska index. Det finns tre typer av index: frasindex (t.ex. författare, titlar, ämnesord), nyckelordsindex (t.ex. enstaka ord från titlar, ämnesord etc.) eller direktindex (t.ex. hyllsignum, ISBN). Visningen av listan beror på vilken typ av index som bläddring sker i.

The screenshot shows the ALEPH Lån - Version 18.01 interface. The title bar indicates the database is SWE50 (SWE50) and the server is bibaleph18.fujitsu.dk:6566 (18.01). The user is SWETTR. The main window is titled 'Bläddra' and contains the following elements:

- Search Options:**
 - Databas: SWE01
 - Index: Ämnesord (alla)
 - Börja vid: johnson
 - Innehåller text: (empty)
 - Buttons: OK, Rensa
- Search Results Table:**

Poster	Hänv.	Sökelement	Aukt.info.
1		Jet planes, Military Pictorial works BNB	
2		Johnson, Amy 1903-1941	Svensk demo AUKT, 1001 , aab, UPD=Y
1		Jon Historia	
1		Jon Kungar	
1		Jon Sverige	
1		Jordbruk och folkökning KBlagord	
1		Jordbruk Östergötland	
1		Jorden-runt-flygningar	
1		Journalistik: Västyskland	
1		Julen kulturhistoria	
1		Julseder Sverige	
1		Julsånger musikallier sao	
1		Järnets metallurgi: Nederländerna, Belgien och Luxemburg: historia: 1500-1648	
1		Järnets metallurgi: Nederländerna, Belgien och Luxemburg: historia: 1648-1789	
1		Järnvägar	
2		Järnvägar Spårvägar Historia Vetenskapshistoria	
		Järnvägar Spårvägar Sverige	
1		Kalendrar litterära	
1		Kalla kriget historia Sverige sao	
- Right Panel:** Mer info, Spara som set, Rätta sökelem., Rätta visning, Aukt.kontroll, Visa, Korta poster, Katalogisering

Databas

Välj en databas från nerdragsmenyn.

Visa utökad auktoritetsinformation

Kryssa i denna kryssruta för att visa ytterligare auktoritetsinformation tillsammans med sökelementet. Fältet Visa utökad auktoritetsinformation bestämmer om fälten 260 (Komplicerad se-hänvisning - Ämnesord), 664 (Komplicerad se-hänvisning - Namn), 666 (Förklarande allmän hänvisning) och 680 (Allmän offentlig anmärkning) från MARC 21 auktoritetspost ska visas i bläddringslistan tillsammans med det länkade bibliografiska sökelementet.

Index

Välj ett index från nerdragsmenyn för att välja fältet i vilket sökningen ska utföras.

Börja vid

Gå till en viss punkt i listan genom att skriva en sträng i fältet och klicka på OK. Du kan mata in upp till 2000 tecken i fältet.

Innehåller text

För att göra det möjligt att söka fram långa sökelement skriv texten i fältet Innehåller text. Detta gör det möjligt att skriva en viss teckensträng utan att behöva skriva hela texten.

Bläddringslistan visar en alfabetisk lista på sökelement, indextermer eller ord (i alfabetisk ordning). Numret på sidan av varje sökelement visar antalet poster som är knutna till sökelementet. Den term som sökningen skett på (eller den mest närliggande) ligger som nummer två i bläddringslistan.

För en lista med sökelement visar ett + (plustecken) att sökelementet är en "se"-hänvisning till ett annat sökelement. Om sökelementet är länkat till en auktoritetspost visas information från auktoritetsposten i kolumnen Aukt.info.

Exempel

Välj Ämnesord (alla) i indexlistan och skriv Johnson i fältet Börja vid för att börja visa ämnesordindexet från ordet Johnson (se bild ovan).

Knappar

Mer info

Klicka på Mer info för att se listan på referenser från auktoritetsposten. Se nedan (Auktoritetspost / Tesaurus).

Spara som set

Klicka på Spara som set för att spara ett sökset med sökresultat i en fil på servern. Se nedan (Spara som set).

Rätta sökelem.

Man kan rätta ett sökelement om man har behörighet att göra detta. Markera ett sökelement och klicka på Rätta sökelem. för att starta denna process. Se nedan (Rätta sökelement).

Rätta visning

Man kan rätta visningen av ett sökelement om man har behörighet att göra detta. Markera ett sökelement och klicka på Rätta visning för att starta denna process.

Auktoritetskontroll

Klicka på Auktoritetskontroll för att initiera en omkontroll av ett sökelement för en matchande auktoritetspost. Auktoritetskontroll kan endast ske om sökelementet inte är knutet till auktoritetspost, endast om sökelementet inte är en korshänvisning till ett annat sökelement och endast om ett enskilda sökelement har valts. Denna åtgärd markerar sökelementet som nytt så att auktoritetsdemonen hanterar det på nytt. Auktoritetsdemonen berikar sökelementen i den bibliografiska databasen med data från auktoritetsdatabasen.

Visa

Klicka på Visa för att visa söksetet i fliken Kort lista i rutan Visa.

Korta poster

Klicka på Visa för att visa söksetet i fliken Korta poster i rutan Visa. Se nedan (Korta poster) i avsnittet Visa.

3.2 Spara som set

Markera önskade rader i lista och klicka på Spara som set.

Bläddra

Databas: SWE01 ☒ Visa utökad auktoritetsinformation

Index: Ämnesord (alla) ☐ Visa BIB/BEST-data

Börja vid: historia sverige

Innehåller text: OK Rensa

Poster	Hänv.	Sökelement	Aukt.info.
1		Historia Svenskar I Utlandet	
10		Historia Sverige	
43		Historia Sverige	
1		Historia Sverige 1500-talet	
1		Historia Sverige 1625-1656	
4		Historia Sverige Andra Världskriget	
7		Historia Sverige Efterkrigstiden	
4		Historia Sverige Forntiden	
2		Historia Sverige Frihetstiden	
1		Historia Sverige Första Världskriget	
5		Historia Sverige Gustavianska Tiden	
3		Historia Sverige Medeltiden	
1		Historia: Sverige: medeltiden ca 1060-1520	
1		Historia Sverige Medeltiden Senare	
12		Historia Sverige Modern Tid	
7		Historia Sverige Nya Tiden	
19		Historia Sverige Stormaktstiden	
1		Historia Sverige Stormaktstiden	
4		Historia Sverige Vasatiden	
1		Historia Tjeckoslovakien Efterkrigstiden	
1		Historia Tyskland	

Mer info
Spara som set
Rätta sökelem.
Rätta visning
Aukt.kontroll
Visa
Korta poster
Katalogisering

Mata in namnet under vilket detta sökset med sökresultat ska sparas.

Lägg till sökset till lista med sökset

Ange söksetets namn:

historia sverige

OK
Avbryt
Hjälp

Det sparade söksetet visas i sökhistoriken.

Sökfråga	Databas	Ant. poster	
(O-titel= historia eller sverige)	SWE01	128	
O-titel= historia eller sverige	SWE01	128	
O-ämnesord= historia AND O-titel= sverige	SWE01	15	
(O-ämnesord= (historia)) AND (O-titel= (sverige))	SWE01	2	
AND Fritext= bonnier			
(O-hyllsignum= sweli)	SWE01	1760	
histroia sverige	SWE01	82	

Skriv ut/Skicka
Ta bort
Spara
Hämta
Visa

3.3 Rätta sökelement

Markera önskat sökelement i det alfabetiska indexet och klicka på Rätta sökelem.

Bläddra

Databas: SWE01 ☒ Visa utökad auktoritetsinformation
Index: Författare ☐ Visa BIB/BEST-data
Börja vid: lindgren
Innehåller text:

OK Rensa

Poster	Hänv.	Sökelement	Aukt.info.
1		Lindestam, Irmgard	
1		Lindgren, Arne, 1936-	
1		Lindgren, Astrid	
16		Lindgren, Astrid, 1907-2002	
1		Lindgren, Michael, 1953-	
3		Lindgren, Nille	
1		Lindgren, Per, 1901-	
1		Lindgren, Per, 1901-1979	
2		Lindgren, Stefan	
1		Lindgren, Stefan, 1949-	
1		Lindh, Björn-Eric	
1		Lindh, Ylva, 1972-	

Mer info
Spara som set
Rätta sökelem.
Rätta visning
Aukt.kontroll
Visa
Korta poster
Katalogisering

För att rätta det markerade ska man markera sökelementet som visas i vänstra sidan av fönstret (Gamla rader) och dubbelklicka. Sökelementet visas i övre delen av fönstret där det kan rättas. Skriv in ändringarna.

Rätta sökelement

\$\$\$aLindgren, Astrid,\$\$d1907-2002

Rätta
Godkänn

Gamla rader
\$\$\$aLindgren, Astrid

Nya rader
\$\$\$aLindgren, Astrid

Avbryt
Hjälp

För att radera ett delfält ska innehållet i delfältet raderas men inte delfältskoden - inklusive dollartecknen - får inte raderas. Till exempel, för att radera delfält \$\$b från sökelementet "\$\$aPeople on the move:\$\$bstudies on internal migration" så att det blir "\$\$aPeople on the move", mata in följande text i fältet för rättning (med delfält \$\$b tomt):

"\$\$aPeople on the move\$\$b"

För att ändra en delfältskod, lämna det som det är och infoga den nya delfältskoden direkt efter den (före delfältstexten). Till exempel, för att ändra \$\$b till \$\$g i sökelementet "\$\$aPeople on the move:\$\$bstudies on internal migration" mata in "\$\$aPeople on the move:\$\$b\$\$gstudies on internal migration"

Rätta

När man klickar på Rätta kommer ändringarna som man gjort att visas i högra sidan av fönstret (Nya rader).

Godkänn

Klicka på Godkänn för att godkänna ändringarna och uppdatera bläddringslistan.

3.4 Rätta visning

För att rätta texten som visas för det markerade sökelementet, rätta texten som visas på högra sidan av fönstret (Ny). Observera att texten som visas för sökelementet endast kan rättas om den ursprungliga normaliserade formen av sökelementet och fileringsnyckeln i ändras av denna rättelse.

	Gammal	Ny
Visad text	n, Astrid,\$\$d1907-2002	\$\$aLindgren, Astrid,\$\$d1907
Normaliserad text	\$\$-lindgren, astrid \$\$-1907	
Nyckel	LINDGREN ASTRID 1907 200	

Rätta

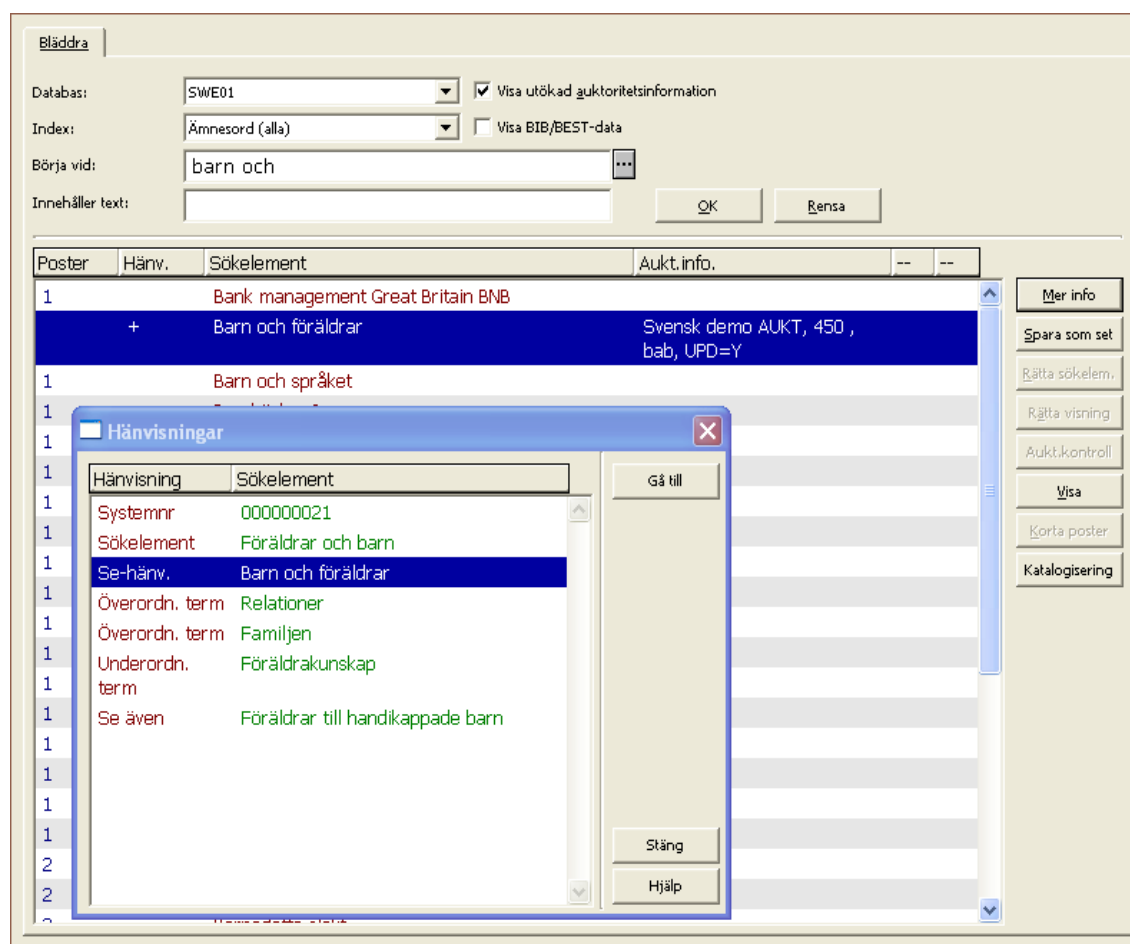
Klicka på knappen Rätta för att visa ändringarna som gjorts (ändringar i den normaliserade texten och fileringsnyckeln för sökelementet).

Spara

Klicka på Spara för att godkänna ändringarna och uppdatera bläddringslistan.

3.5 Auktoritetspost / Tesauros

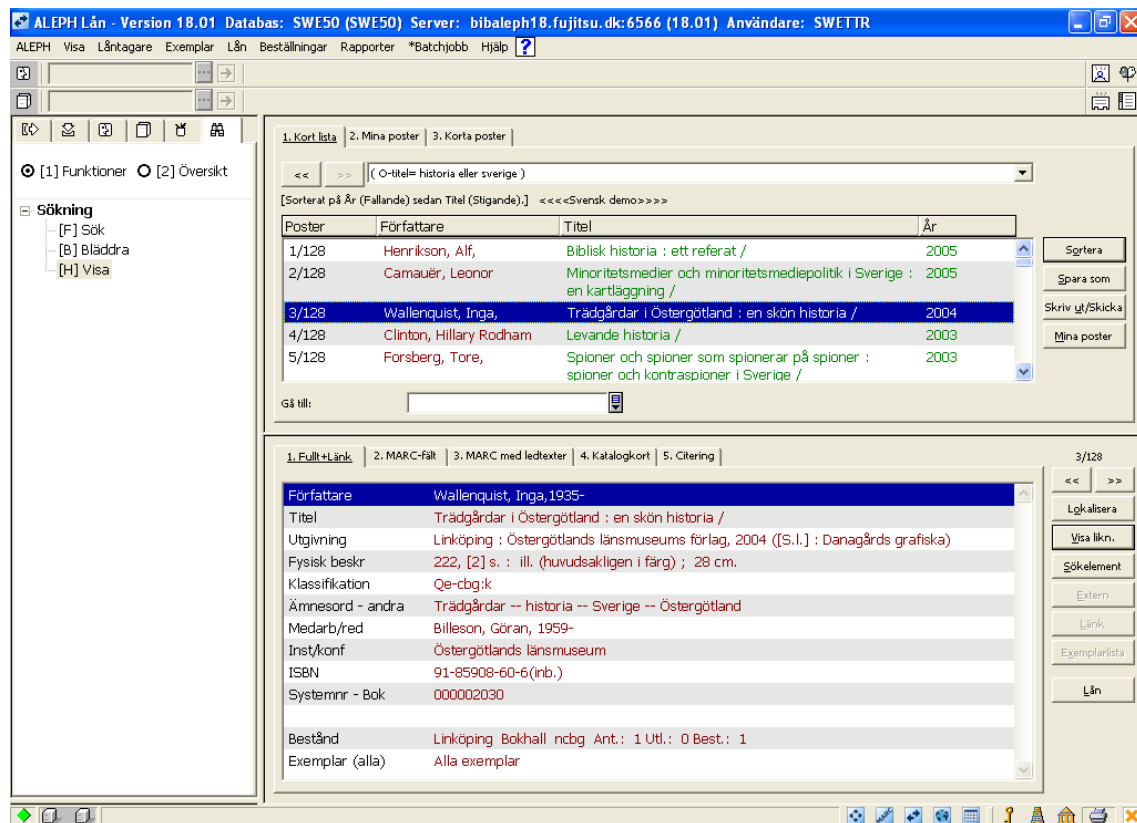
Om sökelementet i det alfabetiska indexet är knutet till en auktoritetspost visas information i kolumnen Aukt.info. vid bläddring i det alfabetiska indexet. I kolumnen visas auktoritetsdatabas, fält i auktoritetsposten, koder från 008 position 14-16 samt om posten automatiskt kan uppdateras eller ej. Genom att klicka på Mer info. (endast aktiv när ett auktoriserat sökelement är markerat)m visas auktoritetsposten i ett fönster.



I detta fönster kan man markera en hänvisning och klicka på Gå till för att visa bläddringsindexet med start på detta sökelement.

4. VISA

Genom att klicka på Visa visas en bild med posterna i kort format i den övre rutan och den markerade posten i fullt format i den nedre rutan.



4.1 Visning i kort format

Denna ruta visar en kort visning av resultatet av sökningen. Den består av tre flikar:

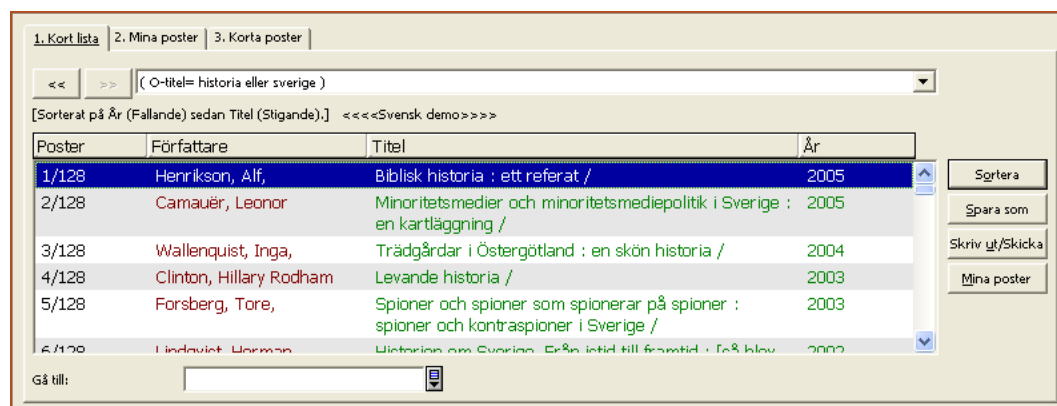
Kort lista visar en rad för varje träff i sökningen.

Mina poster visar en rad för varje träff i sökningen som man vill spara.

Korta poster visar en försorterad välordnad lista på poster som hör till ett sökelement.

4.1.1 Kort lista

Den korta listan visar poster som matchar sökningen i ett kort bibliografiskt format med en rad för varje post oftast innehållande författare, titel, utgivningsår.



Knappar

Sökhistorik

Nerdragsmenyn överst i fliken innehåller alla sökfrågor som har utförts under den aktuella sessionen. Välj en sökfråga från listan eller bläddra genom sökfrågorna med hjälp av filarna föregående och nästa.

Sortera

Klicka på Sortera för att välja en sorteringsnyckel för listan. Det finns två sorteringsnivåer och ett alternativ för stigande/fallande ordning. Se nedan (Sortering).

Spara som

Klicka på Spara som för att spara de markerade raderna i ett sökset i sökfunktionen. Klicka på Sök i navigationsrutan för att visa listan på sökset. Se nedan (Spara som).

Skriv ut/Skicka

Klicka på Skriv ut/Skicka för att öppna fönstret Postformat. Välj ett format och bestäm om söksetet skrivs ut, skickas med e-post eller sparas till disk. Om man väljer det senare ska man se till att sätta Utskriftsformat till Normal. Se nedan (Skriv ut/Skicka) i avsnittet Visa.

Mina poster

Klicka på Mina poster för att lägga till de markerade raderna till fliken Mina poster. Denna åtgärd visar också fliken Mina poster i fokus.

Katalogisering (endast i katalogklienten)

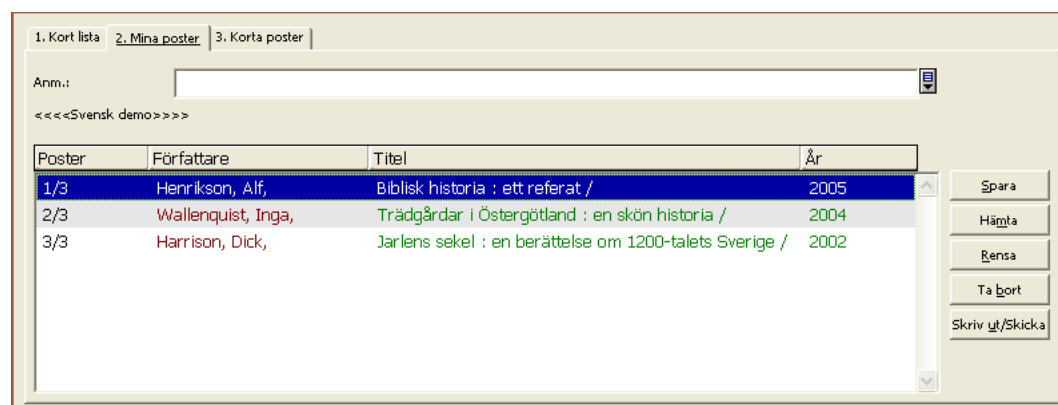
Öppnar katalogposten i redigeringsfönstret (övre rutan) i katalogiseringsmodulen.

Gå till

När ett sökset som visas i den korta listan innehåller ett stort antal poster kan du gå till ett visst sökelement i den kolumn träfflistan är sorterad på för att visa poster från denna punkt.

4.1.2 Mina poster

Fliken Mina poster används för att visa träffar som man tidigare har sparat genom att använda knappen Mina poster i kortlistan. Man kan spara ett sökset med Mina poster och hämta posterna vid ett senare tillfälle.



Knappar

Anm.

Mata in en åtföljande text som kommer att sparas tillsammans med setet. Denna anmärkning kommer att visas när posten hämtas.

Spara

Klicka på Spara för att spara ett sökset i en fil. Se nedan (Spara / Hämta).

Hämta

Klicka på Hämta för att hämta ett sökset som tidigare sparats. Se nedan (Spara / Hämta).

Rensa

Klicka på Rensa för att rensa listan.

Ta bort

Klicka på Ta bort för att ta bort den markerade posten

Skriv ut/Skicka

Klicka på Skriv ut/Skicka för att öppna fönstret Postformat. Välj ett format och bestäm om söksetet ska skrivas ut, skickas med e-post eller sparas till disk. Om man väljer det senare ska man se till att sätta Utskriftsformat till Normal. Se nedan (Skriv ut/Skicka).

Katalogisering (endast i katalogklienten)

Öppnar katalogposten i redigeringsfönstret (övre rutan) i katalogiseringsmodulen.

4.1.3 Korta poster

Fliken Korta poster visar en försorterad välordnad lista på poster som hör till ett sökelement, används av vissa bibliotek för produktiva författare, tillagda författare-titel och tillagda serieingångar. Ordningen i listan är känslig för vilken typ av sökelement till vilken den hör (författare, serie). Listan kan innehålla korshänvisningar.

Den övre delen av rutan visar sökelementet och valda fält från den relaterade auktoritetsposten.

Den nedre delen av rutan visar en lista på de korta posterna med visning av posten och systemnumret på posten den hör till. Om den korta posten är en korsreferens visas en streckad linje istället för systemnummer. Listan på korta poster tillåter markering av flera poster.

1. Kort lista 2. Mina poster 3. Korta poster

Hänvisning	Sökelement
	Lindgren, Astrid, 1907-2002

Systemnr	Post
332	Alla vi barn i Bullerbyn. 1956.
331	Bara roligt i Bullerbyn. 1959.
329	Barnen på Bråkmakargatan. 1958.
472	Barnens dag i Bullerbyn. 1979.

Gå till:

Spara som
Skriv ut/Skicka
Mina poster

Spara som

Klicka på Spara som för att spara de markerade raderna i ett sökset i sökfunktionen. Klicka på Sök i navigationsrutan för att visa listan på sökset. Se nedan (Spara som).

Skriv ut/Skicka

Klicka på Skriv ut/Skicka för att öppna fönstret Postformat. Välj ett format och bestäm om söksetet ska skrivas ut, skickas med e-post eller sparas till disk. Om man väljer det senare ska man se till att sätta Utskriftsformat till Normal. Se nedan (Skriv ut/Skicka) i avsnittet Visa.

Mina poster

Klicka på Mina poster för att lägga till de markerade raderna till fliken Mina poster. Denna åtgärd visar också fliken Mina poster i fokus.

Katalogisering (endast i katalogklienten)

Öppnar katalogposten i redigeringsfönstret (övre rutan) i katalogiseringsmodulen.

4.2 Visning i fullt format

Fullt format för bibliografiska poster visar fullständig information om posten som är markerad i den över rutan i ett av fem fullformat. Formaten är Fullt+Länk, MARC-fält, MARC med ledtexter, Katalogkort och Citering.

Fullt+Länk - full post med navigationsfunktioner (exemplar, bläddra, sök).

1. Fullt+Länk 2. MARC-fält 3. MARC med ledtexter 4. Katalogkort 5. Citering

3/128

Författare	Wallenquist, Inga, 1935-
Titel	Trädgårdar i Östergötland : en skön historia /
Utgivning	Linköping : Östergötlands läns museums förlag, 2004 ([S.l.] : Danagårds grafiska)
Fysisk beskr	222, [2] s. : ill. (huvudsakligen i färg) ; 28 cm.
Klassifikation	Qe-cbg:k
Ämnesord - andra	Trädgårdar -- historia -- Sverige -- Östergötland
Medarb/red	Billeson, Göran, 1959-
Inst/konf	Östergötlands läns museum
ISBN	91-85908-60-6(inb.)
Systemnr - Bok	000002030
Bestånd	Linköping Bokhall ncbg Ant.: 1 Utl.: 0 Best.: 1
Exemplar (alla)	Alla exemplar

<< >>
Lokalisera
Visa länk.
Sökelement
Extern
Länk
Exemplarlista
Län

MARC-fält - full post med MARC-fält.

1. Fullt+Länk	2. MARC-fält	3. MARC med ledtexter	4. Katalogkort	5. Citering
FMT BK				
LDR	00000cam 2200313 a 4500			
001	9739075			
003	LIBRIS			
005	20041222104156.0			
008	041213s2004 sw 00 0 swe			
020	a 91-85908-60-6(inb.)			
040	a NB			
042	9 NB 9 SHB			
084	a Qe-cbg;k 2 kssb/7			
1001	a Wallenquist, Inga, d 1935-			
24510	a Trädgårdar i Östergötland : b en skön historia / c Inga Wallenquist ; [foto: Göran Billeson ; faktagranskning: Kjell Lundquist ; fotografer: Bernt-Ola Falck ...].			
260	a Linköping : b Östergötlands läns museums förlag, 2004 c ([S.l.] : Danagårds grafiska			

3/128

<< >>

Lokalisera

Visa länk.

Sökelement

Extern

Länk

Exemplarlista

Lån

MARC med ledtexter - full post med MARC-fält i klartext.

1. Fullt+Länk	2. MARC-fält	3. MARC med ledtexter	4. Katalogkort	5. Citering
Format	BK			
Postetikett	00000cam 2200313 a 4500			
Kontrollnr	9739075			
Kontrollnr ID	LIBRIS			
Datum och tid	20041222104156.0			
Mediespec koder	041213s2004 sw 00 0 swe			
ISBN	91-85908-60-6(inb.)			
Kat instans	NB			
Katalog-/bibliograf	NB SHB			
Annan klass	Qe-cbg;k			
Person	Wallenquist, Inga, 1935-			
Titel	Trädgårdar i Östergötland : en skön historia /			
Utgivning	Linköping : Östergötlands läns museums förlag, 2004 ([S.l.] : Danagårds grafiska			

3/128

<< >>

Lokalisera

Visa länk.

Sökelement

Extern

Länk

Exemplarlista

Lån

Katalogkort - detta är ett biblioteksdefinierat format.

1. Fullt+Länk	2. MARC-fält	3. MARC med ledtexter	4. Katalogkort	5. Citering
Systemnummer [000002030]				
Wallenquist, Inga, 1935-				
Trädgårdar i Östergötland : en skön historia / Inga Wallenquist ; [foto: Göran Billeson ; faktagranskning: Kjell Lundquist ; fotografer: Bernt-Ola Falck ...]. -- Linköping : Östergötlands läns museums förlag, 2004				
222, [2] s. : ill. (huvudsakligen i färg) ; 28 cm.				

3/128

<< >>

Lokalisera

Visa länk.

Sökelement

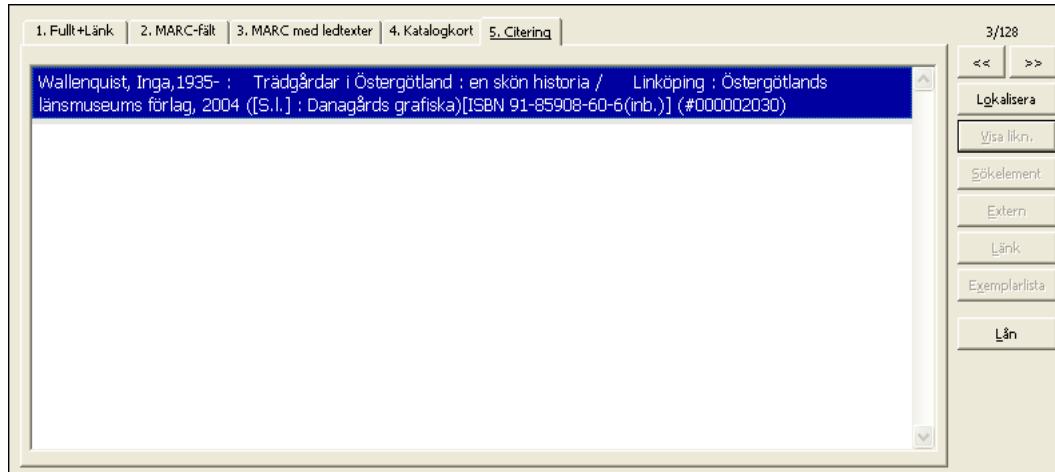
Extern

Länk

Exemplarlista

Lån

Citering - detta är ett biblioteksdefinierat format.



Knappar

Ordningsnummer för den visade posten

Ordningsnummer för den visade posten visas ovanför pilarna för föregående/nästa post. Man kan se ordningsnummer för den visade posten och det totala antalet poster i den markerade söksetet. Om söksetet är fler än 1000-poster visas endast de 1000 första.

Pilar föregående/nästa

Visar föregående respektive nästa post.

Lokalisera

Sök efter liknande poster i andra databaser, egna eller externa (z39.50).

Visa likn.

Visa en kort lista med alla poster som innehåller samma fält och fältinnehåll som den markerade raden. Till exempel, om författare är markerad kommer den korta listan att visa alla poster med denna författare. Se nedan (Visa liknande).

Sökelement

Visa en bläddringslista med hjälp av den markerade raden för typ av index och starttext. Till exempel, om titeln är markerad kommer bläddringslistan att visa en alfabetisk lista på titlar med den markerade titeln överst i listan. Se nedan (Sökelement).

Extern

Visa ett externt dokument, bild eller program.

Länk

Visa en annan post som katalogisatören har länkat uppåt, nedåt eller parallellt.

Om en post har mer än en länk visas, med lämplig inställning, ett nummer på länkraden. Numret visar antalet länkar som posten har. Klicka på Länk för att visa de länkade posterna i kortlistan.

Exemplarlista

Beroende på vilken rad som är markerad i listan kommer ett av två fönster (exemplarlista för filial eller global exemplarlista) att visas när man klickar på Exemplarlista. Se nedan (Visning av exemplar).

Knappar för att skicka posten till annan modul (beroende på klient)

Katalogisering

Öppnar katalogposten i redigeringsfönstret (övre rutan) i katalogiseringsmodulen.

Exemplar

Öppnar posten i exemplarfliken i katalogiseringsmodulen.

Order

Öppnar posten i orderlistan i förvärvs-/tidskriftsmodulen.

Tidskrifter

Öppnar posten i tidskriftfliken i förvärvs-/tidskriftsmodulen.

Lån

Öppnar exemplaret i exemplarlistan i lånmodulen. Här kan man lägga beställningar på boken.

4.3 Visning av exemplar

Exemplarlistan visar en lista på de fysiska exemplaren som ägs av den valda filialen. Exemplaren kan vara tidskriftshäften, bundna volymer av en tidskrift, enstaka volymer av monografier, flerbandsverk, diabilder, bilder, band, datafiler etc.

När man markerar en exemplarrad i fullt format aktiveras knappen Exemplarlista. Klicka på Exemplarlista för att visa detaljer om exemplaren som t.ex. uppställning, lånetid och eventuellt återlämningsdatum.

1. Fullt+Länk	2. MARC-fält	3. MARC med ledtexter	4. Katalogkort	5. Citering
Författare	Wallenquist, Inga, 1935-			
Titel	Trädgårdar i Östergötland : en skön historia /			
Utgivning	Linköping : Östergötlands läns museums förlag, 2004 ([S.l.] : Danagårds grafiska)			
Fysisk beskr	222, [2] s. : ill. (huvudsakligen i färg) ; 28 cm.			
Klassifikation	Qe-cbg:k			
Ämnesord - andra	Trädgårdar -- historia -- Sverige -- Östergötland			
Medarb/red	Billeson, Göran, 1959-			
Inst/konf	Östergötlands läns museum			
ISBN	91-85908-60-6 (inb.)			
Systemnr - Bok	000002030			
Bestånd	Linköping Bokhall ncbg Ant.: 1 Utl.: 0 Best.: 1			
Exemplar (alla)	Alla exemplar			

3/128

<< >>

Lokalisera

Visa länkn.

Sökelement

Extern

Länk

Exemplarlista

Lån

Beroende på hur visningen av exemplar är definierad kommer ett av två fönster att visas när man klickar på Exemplarlista. Antingen visas Exemplarlista för post i filial eller Global exemplarlista för post att visas.

Global exemplarlista för post 000002030

Beskrivning	Filial	Hyllsignum	Återl.datum	Status	Lån	Kö	Streckk
Linköpi ng	ncbg	Beställd	Fyra veckor		1	2439-1 0	

Stäng
Hjälp

4.4 Sortering

Man kan sortera ett sökset med bibliografiska poster i två nivåer och man kan välja vilka fält som posterna sorteras på.

Sortering

Nivå 1: Ingen

Nivå 2: Ingen
År
Författare
Titel

Sorteringsordning

☒ Fallande ☐ Stigande

OK
Avbryt
Hjälp

Nivå 1/2

Välj sorteringsfält för varje nivå från nerdragsmenyn.

Sorteringsordning

Välj stigande eller fallande.

Klicka på OK för att uppdatera visningen av den korta listan i enlighet med de nya sorteringsparametrarna.

4.5 Visa liknande

Markera önskat sökelement i posten och klicka på Visa likn.

1. Fullt+Länk | 2. MARC-fält | 3. MARC med ledtexter | 4. Katalogkort | 5. Citering | 3/128

<< >>

Lokalisera

Visa lkn.

Sökelement

Extern

Länk

Exemplarlista

Lån

Författare	Wallenquist, Inga, 1935-
Titel	Trädgårdar i Östergötland : en skön historia /
Utgivning	Linköping : Östergötlands läns museums förlag, 2004 ([S.l.] : Danagårds grafiska)
Fysisk beskr	222, [2] s. : ill. (huvudsakligen i färg) ; 28 cm.
Klassifikation	Qe-cbg:k
Ämnesord - andra	Trädgårdar -- historia -- Sverige -- Östergötland
Medarb/red	Billeson, Göran, 1959-
Inst/konf	Östergötlands läns museum
ISBN	91-85908-60-6 (inb.)
Systemnr - Bok	000002030
Bestånd	Linköping Bokhall ncbg Ant.: 1 Utl.: 0 Best.: 1
Exemplar (alla)	Alla exemplar

Poster med i detta fall samma ämnesord söks fram och visas.

1. Kort lista | 2. Mina poster | 3. Korta poster |

<< >> Författare= "Wallenquist, Inga, 1935-"

[Sorterat på År (Fallande) sedan Titel (Stigande).] <<<<Svensk demo>>>>

Poster	Författare	Titel	År
1/2	Wallenquist, Inga,	Trädgårdar i Östergötland : en skön historia /	2004
2/2	Gladh, Katarina,	Östgötamat : en smaksak /	1996 ;

Sortera

Spara som

Skriv ut/Skicka

Mina poster

Gå till:

4.6 Sökelement

Markera önskat sökelement i posten och klicka på Sökelement.

1. Fullt+Länk | 2. MARC-fält | 3. MARC med ledtexter | 4. Katalogkort | 5. Citering | 2/2

<< >>

Lokalisera

Visa lkn.

Sökelement

Extern

Länk

Exemplarlista

Lån

Författare	Gladh, Katarina, 1945-
Titel	Östgötamat : en smaksak /
Utgivning	Linköping : Östergötlands läns museum, 1996 ; (Linköping : Novaprint)
Fysisk beskr	180 s. : ill. (vissa i färg), faks. ; 28 cm.
Serie	Östergötlands läns museums utställningskatalog, ; ISSN:99-2224127-7 ; 62
Klassifikation	Qcabd-cbg
Ämnesord	Mat och dryck -- Östergötland -- kokböcker
SAB-rubrik	Matlagning Särskilda Länder Östergötland
Medarb/red	Douglas, Marietta, 1950-
Medarb/red	Wallenquist, Inga, 1935-
Medarb/red	Billeson, Göran
ISBN	91-85908-26-6 (inb.) ; 370:00
Systemnr - Bok	000001046

Bläddringslistan för aktuellt index (i detta fall ämnesord) visas med början på markerat sökelement.

Bläddra

Databas: ☒ Visa utökad auktoritetsinformation

Index: ☐ Visa BIB/BEST-data

Börja vid: ...

Innehåller text:

Poster	Hänv.	Sökelement	Aukt.info.	--	--
2		Wallenquist, Inga, 1935-			
1		Wallenstein-Jæger, Rut, 1903-1995			
1		Waller, Maureen			
1		Wallin, Sven			
1		Wallraff, Günter			
8		Walt Disney Company			
1		Waltari, Mika			
1		Walters, Anne-Marie			
1		Walters, Jonathan			
1		Waltman, Kjell, 1960-			
1		Wanhammar, Lars, 1944-			
1		Warburton, Thomas			
1		Warner, Oliver			
1		Warren, Charles Esme Thornton			
1		Wastenson, Leif, 1936-			
1		Watson, Patrick			
1		Waugh, Evelyn			
1		Weaver, Warren			
1		Weber, Cynthia			
1		Weborg, Jan, 1934-			
1		Wechsberg, Joseph			

Mer info
Spara som set
Rätta sökelem.
Rätta visning
Aukt.kontroll
Visa
Korta poster
Katalogisering

4.7 Lokalisera

Visa önskad post och klicka på Lokalisera. Välj de databaser som sökningen efter liknande poster ska ske i och klicka OK.

Databaslista för lokalisering:

Databaser för sökning

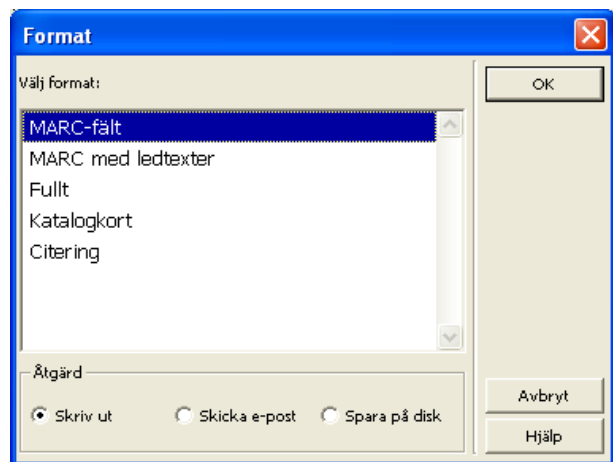
- ☒ BIBSYS
- ☐ British Library
- ☐ BURK
- ☐ Gemeinsamer Bibliotheksv.
- ☐ Library of Congress
- ☒ LIBRIS
- ☐ MELVYL
- ☐ National Library Australia
- ☐ National Library Canada
- ☐ National Library Scotland

Sökfråga utförs i markerade databaser och resultatet för varje databas visas i sökhistoriken.

Sökfråga	Databas	Ant. poster	
(O-titel= historia eller sverige)	SWE01	128	Skriv ut/Skicka Ta bort Spara Hämta Visa
O-titel= historia eller sverige	SWE01	128	
O-ämnesord= historia AND O-titel= sverige	SWE01	15	
(O-ämnesord= (historia)) AND (O-titel= (sverige)) AND Fritext= bonnier	SWE01	2	
(O-hyllsignum= sweli)	SWE01	1760	
histroia sverige	SWE01	82	
O-titlar= östergötland and trädgårdar	BIBSYS	0	
O-titlar= östergötland and trädgårdar and O-författare= wallenquist and inga	LIBRIS	1	

4.7 Skriv ut/Skicka

Markera önskade poster och klicka på Skriv ut/Skicka. Ett fönster för val av format och åtgärd öppnas.



I detta fönster kan man välja i vilket format bibliografiska poster ska skrivas ut, skickas med e-post och sparas. Systemet hanterar upp till 1000 poster.

Markera ett format, välj av alternativen under Åtgärd och klicka på OK.

Skriv ut

Skriv ut skickar sökresultatet till skrivaren.

Skicka e-post

Skicka e-post öppnar ett fönster med två fält för att fylla i: e-postadress och ämnesrad i e-postmeddelandet.

Spara på disk

Använd detta alternativ för att spara sökresultatet lokalt som en html-sida. Se till att sätta Utskriftsformat till Normal.

4.8 Spara / Hämta

Spara på server

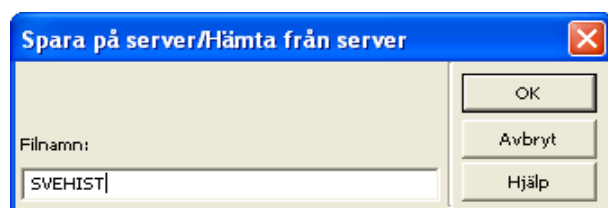
Med denna funktion kan man spara ett sökset med sökresultat i en fil på servern

Mata in namnet under vilket detta markerade sökset med sökresultat ska sparas. Namnet kan vara upp till 10 tecken långt.

Hämta från server

Med denna funktion kan man visa ett sökset med sökresultat som sparades på servern.

Mata in namnet på setet med sökresultat som ska visas nu.



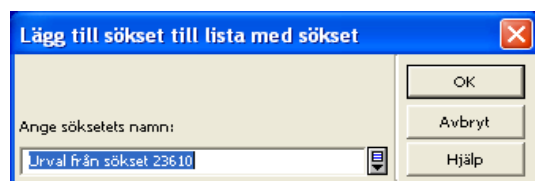
Fyll i filnamnet och klicka på OK.

4.9 Spara som

Med denna funktion kan man spara poster i ett sökset med sökresultat i listan över sökset i sökning. Markera önskade poster och klicka på Spara som.



Mata in namnet under vilket detta sökset med sökresultat ska sparas.




Det sparade söksetet visas i sökhistoriken.

Sökfråga	Databas	Ant. poster
(O-titel= historia eller sverige)	SWE01	128
O-titel= historia eller sverige	SWE01	128
O-ämnesord= historia AND O-titel= sverige	SWE01	15
(O-ämnesord= (historia)) AND (O-titel= (sverige))	SWE01	2
AND Fritext= bonnier		
(O-hyllsignum= sweli)	SWE01	1760
histroia sverige	SWE01	82
O-titlar= östergötland and trädgårdar	BIBSYS	0
O-titlar= östergötland and trädgårdar and O-författare= wallenquist and inga	LIBRIS	1
Urval från sökset 23610	SWE01	3

4.10 Helskärm

Med alternativet helskärm kan man visa så mycket som möjligt på skärmen av den post som visas.

Aktivera övre rutan (träfflistan) eller nedre rutan (visning av posten) och välj alternativet *Visa / Helskärm* i huvudmenyn eller klicka på ikonen  för helskärm i verktygsfältet för att visa aktuell träfflista eller post i helskärm.

ALEPH Lån - Version 18.01 Databas: SWE50 (SWE50) Server: bibaleph18.fujitsu.dk:6566 (18.01) Användare: SWETTR

ALEPH Visa Låntagare Exemplar Lån Beställningar Rapporter *Batchjobb Hjälp

1. Kort lista 2. Mina poster 3. Korta poster

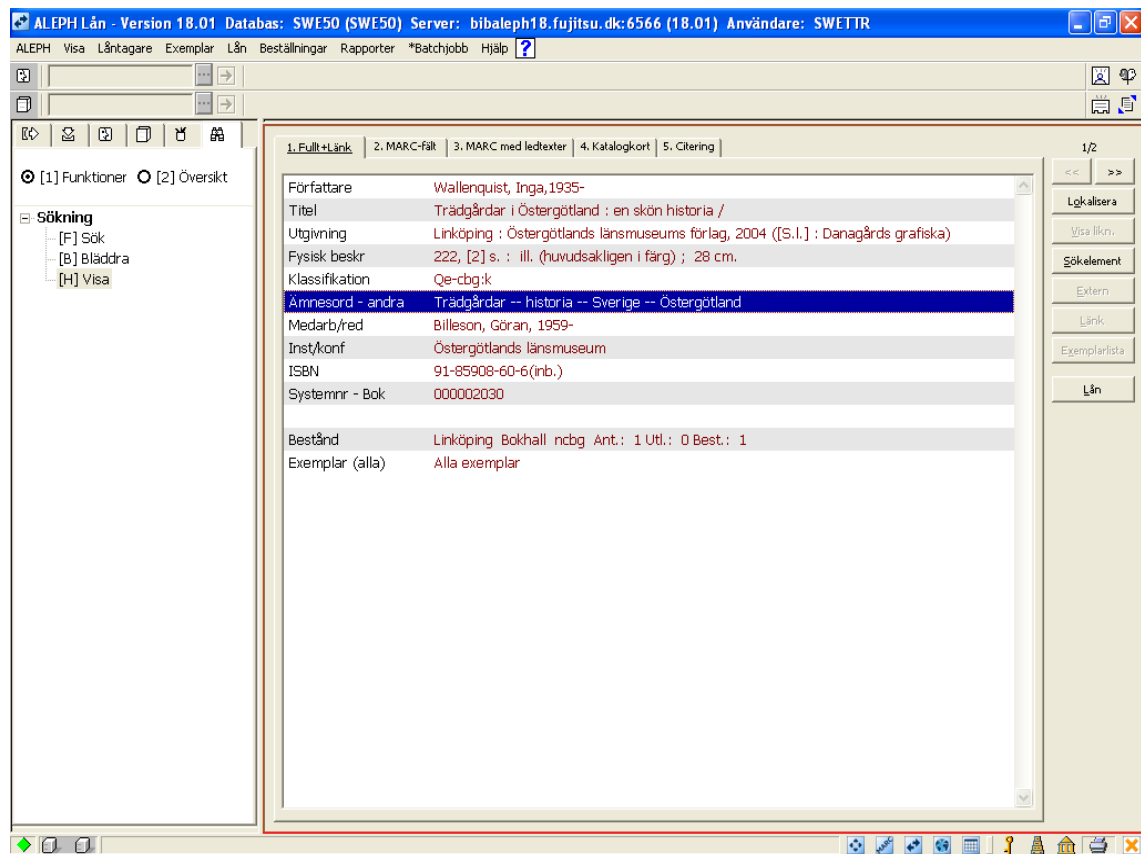
<< >> (O-titel= historia eller sverige)

[Sorterat på År (Fallande) sedan Titel (Stigande).] <<<Svensk demo>>>

Poster	Författare	Titel	År
1/128	Henrikson, Alf,	Biblisk historia : ett referat /	2005
2/128	Camauër, Leonor	Minoritetsmedier och minoritetsmediepolitik i Sverige : en kartläggning /	2005
3/128	Wallenquist, Inga,	Trädgårdar i Östergötland : en skön historia /	2004
4/128	Clinton, Hillary Rodham	Levande historia /	2003
5/128	Forsberg, Tore,	Spioner och spioner som spionerar på spioner : spioner och kontrapioner i Sverige /	2003
6/128	Lindqvist, Herman,	Historien om Sverige. Från istid till framtid : [så blev de första 14000 åren] /	2002
7/128	Harrison, Dick,	Jarlens sekel : en berättelse om 1200-talets Sverige /	2002
8/128	Eriksson, Gunnar,	Rudbeck 1630-1702 : liv, lärdom, dröm i barockens Sverige /	2002
9/128	Kartcentrum	Bonniers stora bil & turistatlas, Sverige [Kartografiskt material] /	2001 ;
10/128	Travers, Susan	Ensam kvinna i Främlingslegionen : en sann historia /	2001 ;
11/128	Carlsson, Leif,	Framväxten av en intern redovisning i Sverige 1900-1945 /	2001 ;
12/128	Hallberg, Lars,	Källor till invandringens historia i statliga myndigheters arkiv 1840-1990 /	2001 ;
13/128		Det svenska jordbrukets historia. Bd 4, Jordbruket i industrisamhället : 1870-1945 /	2001 ;
14/128		Söderköpings historia. [D. 2], Tiden 1568-1690 /	2001
15/128		600 år i Vadstena : Vadstenas historia från äldsta tider till år 2000 /	2000 ;
16/128	Lindqvist, Herman,	Historien om Sverige. Drömmar och verklighet	2000 ;

Gå till:

Sortera Spara som Skriv ut/Skicka Mina poster



Om detta alternativ väljs på nytt visas inte navigationsrutan och träfflistan eller posten upptar hela skärmen.

För att stänga av helskärm och ändra tillbaka till föregående visning, välj på nytt alternativet *Visa / Helskärm* i huvudmenyn eller klicka på ikonen för helskärm i verktygsfältet.