



BENUTZERDOKUMENTATION (ALEPHINO 4.0)

Z39.50 Services

1 ANWENDUNG.....	3
2 SETUP UND ADMINISTRATION.....	5
2.1 DEFINITION UND BEARBEITUNG EINES TARGETS.....	5
2.2 ANPASSUNG DER ALEPHINO-CLIENTS UND DES WEB-OPAC.....	7
2.3 ANPASSUNGEN AM SERVER.....	10
2.4 EINRICHTEN DES Z39.50 SERVERS.....	11
3 ANHANG A: AUSGEWÄHLTE ZUGANGSDATEN.....	12

Einführung

Recherchen in weiteren Bibliothekskatalogen über die Z39.50-Schnittstelle ermöglichen sowohl dem Benutzer als auch den Mitarbeitern die Nutzung zusätzlicher Informationsquellen. Z39.50 ist dabei das internationale Standardprotokoll, um in heterogenen Umgebungen durch eine Suchanfrage gleichzeitig mit mehreren Systemen zu kommunizieren, ohne dabei die gewohnte Oberfläche des WWW-OPAC oder die Recherche-Registerkarten zu verlassen.

Alephino unterstützt Z39.50 und kann auf diese Weise beliebige Informationssysteme, die ebenfalls Z39.50 unterstützen, in die Suchoberfläche einbinden und als Rechercheergebnis neben den lokalen Titeln ausgeben. Die bibliographischen Nachweise können vom Bibliothekar aus der Suchoberfläche direkt in den Alephino-Katalog übernommen und dort editiert werden. Dies gilt sowohl für MAB-, als auch für MARC-Datenformate.

Damit ist die Schnittstelle Z39.50 nicht nur ein Werkzeug, um dem Benutzer ein vergrößertes Informationsangebot zu liefern, sondern auch ein unverzichtbares Instrument zur effizienten Katalogisierung per Fremddatenübernahme.


Der Z39.50 Server von Alephino ermöglicht es Ihnen, den Bestand Ihrer Bibliothek über dieses offene Protokoll für externe Literaturrecherchen zur Verfügung zu stellen. Portale, wie etwa MetaLib von Ex Libris, die bibliotheksübergreifende Recherchemöglichkeiten bieten, setzen oftmals auf Z39.50-Services auf.

Das Alephino Z39.50 Gateway ist komplett in die Alephino-Serverumgebung integriert. Die Administration und Konfiguration des Gateways (z.B. Definition der Zielsysteme, sog. "targets") kann über einen vorhandenen Web-Client vorgenommen werden.

1 Anwendung

Es müssen Alephino Server (../bin/alephino[.exe]) und Z39.50 Gateway (../bin/zgate[.exe]) gestartet werden. Bitte beachten Sie, dass die Inbetriebnahme des Z39.50 Gateway einer Lizenzierung durch Ex Libris (Deutschland) GmbH bedarf.

Der Workflow ist wie folgt:

1. Starten Sie das Katalogisierungsmodul und verbinden sich mit Ihrer gewohnten Titelstammdatei
2. Aktivieren Sie die Recherche-Registerkarte und verbinden sich dort mit dem gewünschten Target (z.B. Z-MAB)
3. Recherchieren Sie den gewünschten Titel und bringen ihn in die Vollanzeige
4. Navigieren Sie den Datensatz über den Button  in die Registerkarte Katalogisierung
5. Duplizieren Sie den Satz in Ihre lokale Alephino-Datenbank (Menü "Katalogisierung", Menüpunkt "Aktuellen Satz duplizieren")

Abhängig vom Format des Quell-Datensatzes findet beim Speichern in Alephino eine implizite Konvertierung in das Alephino-Format statt.

Normdatensätze für Verknüpfungen werden automatisch angelegt.

Das Verfahren erlaubt per "On-the-fly"-Konvertierung die Datenübernahme von MAB2- und MARC21-konformen Quellen – ggf. nach geringfügiger manueller Nachbearbeitung der Sätze – in die Katalogisierung.

2 Setup und Administration

2.1 Definition und Bearbeitung eines Targets

Zum Definieren und Bearbeiten eines Targets rufen Sie im Alephino Web Service Modul den Menüpunkt "Z39.50 Gateway" auf:



Web Services Release 4.0

Administration	Programme für Server und Datenpool
Ausleihe/Exemplare	Berichte und Batchfunktionen
Erwerbung	Berichte und Batchfunktionen
Zeitschriftenverwaltung	Abonnement-/Umlauflisten, Mahnlauf
Statistiken	Bestands-, Ausleih- und Erwerbungsstatistiken
Batch-Dienste	Allgemeine Batch-Dienste
Profil-Dienste	Suchprofile für Benutzer
Setup Services	Bearbeiten Parametertabellen
Schnittstellen	Daten laden / entladen
Z39.50 Gateway	Administration Z39.50-Gateway
Handbuch	Lesen Sie hier, wie Alephino bedient wird

Start Server



Sie gelangen zu der web-basierten Administrationsoberfläche für das Z39.50 Gateway:

Web Services Release 4.0

Administration	Administration Z39.50 Gateway
Setup Services	Bearbeiten Parametertabellen Z39.50 Gateway
Datenbestand:	Z39.50-Bibliotheken
	Abmelden
	english



Wählen Sie den Menüpunkt "Setup Services" und anschließend das Menü "Globale Einstellungen", Menüpunkt "Konfiguration Gateway".

Bearbeiten Konfiguration Z39.50 Gateway

Kommunikation

IP-Adresse (Hostname)
IP-Anschluss (Port)

Z39.50 Target

Library

Target
User
Pass
RecordSyntax
CCLRules
TranslIn
Timeout
Scan
Navigate

Hier können Sie alle definierten Targets bearbeiten. In der Hilfe zu der Erfassungsmaske finden Sie Erläuterungen zu den einzelnen Feldern.

Um neue Targets zu definieren, tragen Sie im Eingabefeld bei Library den Code für das neue Target ein (z.B. Z-NEU) und klicken auf "Holen aktuelle Werte". Anschließend wird Ihnen ein leeres Formular zur Erfassung der Parameter angezeigt.

Mit dem Diskettensymbol "Speichern" werden die Einstellungen des neuen Targets abschließend in die Systemkonfiguration `../etc/zgate.cfg` übertragen. Damit die Änderungen wirksam werden, muss das Z39.50-Gateway neu gestartet werden.

2.2 Anpassung der Alephino-Clients und des Web-OPAC

Das Alephino Z39.50-Gateway fungiert aus Sicht der Alephino Windows-Anwendungen sowie des Web-OPAC als Server. Die vom Gateway bereitgestellten Dienste müssen als symbolische Bibliotheken in den Konfigurationsdateien der Alephino Anwendungen (Recherche-Registerkarten, Katalogisierung, Web-OPAC) bekanntgemacht werden.

Im Grundzustand der Gateway-Konfiguration sind 2 symbolische Bibliotheken vorhanden:

Z-MAB = Z39.50-Target mit MAB2-Format (GBV Göttingen)

Z-MRC = Z39.50-Target mit MARC-Format (Library of congress)

Selbstverständlich können weitere Quellen via Alephino Z39.50 Gateway eingebunden werden.

Bearbeiten Sie die folgenden Dateien im Installationsverzeichnis der Alephino-Clients (z.B. `C:\Programme\ExLibris\AlephinoClients_40`) und fügen Sie Parameterzeilen wie folgt an:

Unterverzeichnis `alephcom\tab`, Datei `library.ini`

!-----	+-----	+----->
Z39.50-MAB (GBV)	Z-MAB	localhost:2210
Z39.50-MARC (LoC)	Z-MRC	localhost:2210
Z39.50-NEBIS	Z-NEB	localhost:2210

Bitte beachten Sie, dass "localhost" ggf. durch die Adresse Ihres Servers zu ersetzen ist. Zur Vermeidung von Fehlern bei der Bearbeitung dieser und der nachfolgenden Tabellen ist es zweckmäßig, eine vorhandene Parameterzeile per copy und paste als Vorlage zu kopieren.

Unterverzeichnis `alephcom\tab`, Datei `searbase.dat`

!!!!!!!!!!!!!!!!!!!!!!	+!!!!!!!!!!!!!!!!!!!!!!	+!!!!
Z39.50-MAB (GBV)	Z-MAB	Z-MAB
Z39.50-MARC (LoC)	Z-MRC	Z-MRC
Z39.50-NEBIS	Z-NEB	Z-NEB

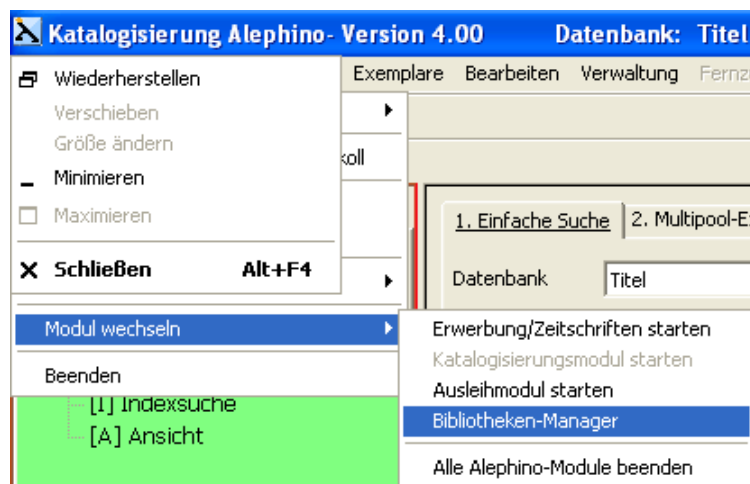
Unterverzeichnis `catalog\tab`, Datei `per_lib.ini`

Z-MAB
Z-MRC
Z-NEB

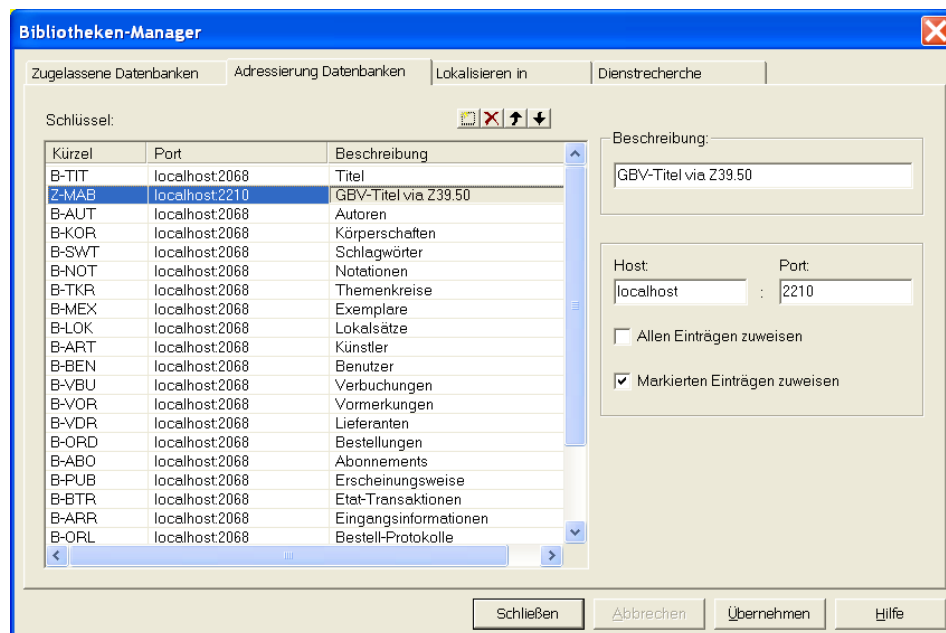
Sie können diese Änderungen der Client-Dateien (Datenbanken in die Konfiguration Ihrer Alephino-Clients einzubinden, zu ändern, zu entfernen oder umbenennen) auch über die Client-Anwendung selber vornehmen, über das Menü "Alephino", Menüpunkt "Modul wechseln", "Bibliotheken-Manager":

Mit Alephino 3.0 geht es nun auch komfortabler. Nutzen Sie den in die Katalogisierung integrierten Bibliotheken-Manager, um Datenbanken in die Konfiguration Ihrer Alephino-Clients einzubinden, diese zu ändern, zu entfernen oder umbenennen:

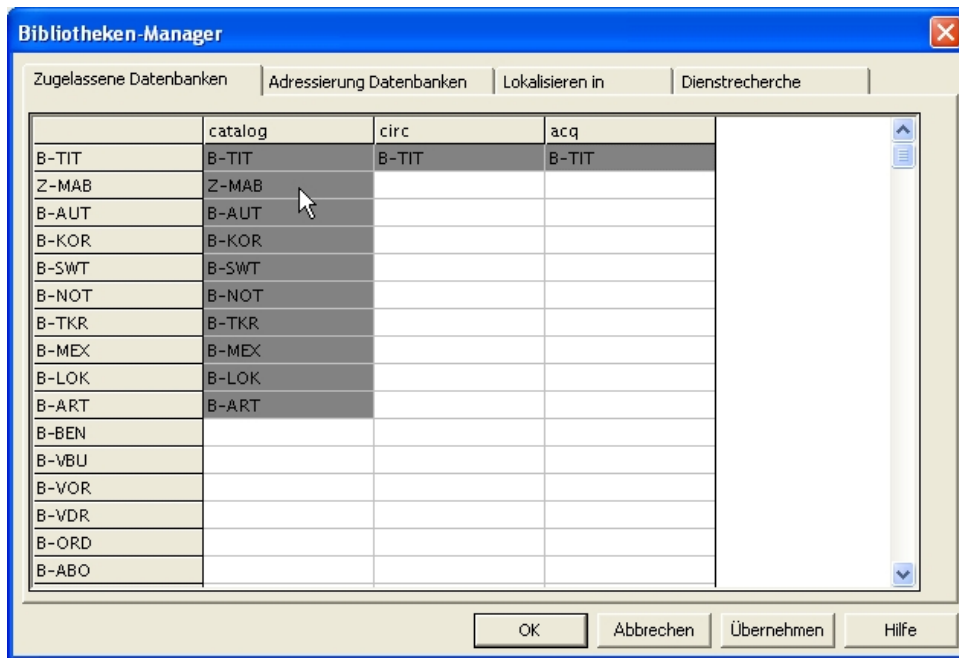
1. Aufruf aus dem Menü „Alephino“ des Katalogisierungs-Moduls



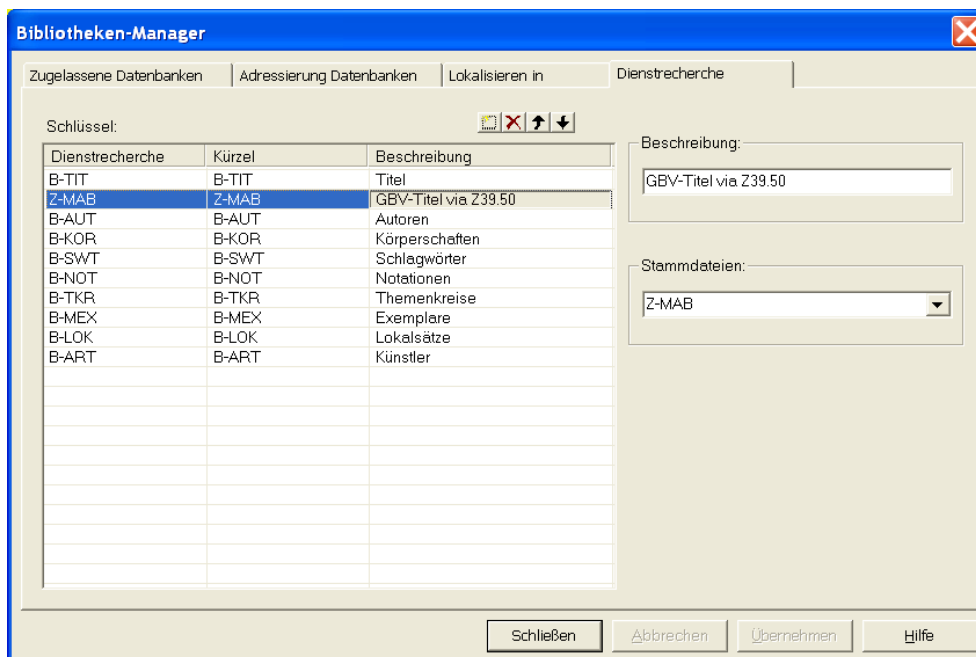
2. Einfügen der symbolischen Datenbank mit deren Gateway-Adresse



3. Freigeben der symbolischen Datenbank für die Katalogisierung



4. Freigeben und Benennen der Datenbank für die Recherche-Registerkarten



Möchten Sie Z39.50-Bibliotheken in die Datenbank-Auswahl des Web-OPAC integrieren, bearbeiten Sie hierzu dessen Konfigurationsdatei `alipac.cfg` im Server-Verzeichnis `../etc`:

```
(Libraries)
Z-MAB = localhost:2210
Z-MRC = localhost:2210
Z-NEB = localhost:2210
```

(NamesGER) / (NamesENG)
Z-MAB = Z39.50-MAB
Z-MRC = Z39.50-MARC
Z-NEB = Z39.50-NEBIS

(Die Benennung der Bibliotheken ist selbstverständlich frei wählbar.)

2.3 Anpassungen am Server

Anpassungen am Server werden notwendig, wenn Sie zusätzlich zu den vorhandenen Targets Z-MAB und Z-MRC weitere Targets definieren wollen. Die Anpassungen sind nicht notwendig, wenn Sie die vorhandenen Targets durch andere ersetzen.

Beispiel: Der NEBIS-Verbund soll zusätzlich eingerichtet werden. Der NEBIS-Verbund liefert Datensätze im MARC-Format.

1. Erzeugen Sie in `../etc/client` eine Datei `pc_NEB.pck`. Je nach Art des Targets verwenden Sie die bereits vorhandene Datei `pc_MAB.pck` oder `pc_MRC.pck` als Vorlage. In der Datei muss in der 1. Zeile das Datum geändert werden, damit der Client die Tabelle als neu erkennt und sich vom Server holt.
2. Ergänzen Sie außerdem in der Datei `../etc/z39file.ext` eine entsprechende Zeile (je nach Art des Targets kopieren Sie die Zeile `FILE=MAB...` oder die Zeile `FILE=MRC...`) und ergänzen in der Zeile noch den Parameter `FORM=MRC` oder `FORM=MAB` (je nach Art des Targets), um dem neuen Target die notwendigen Anzeige-, Listen- und Druckformate zuzuweisen:

```
...
*****
* Definition Files
*****
(zfiles)
FILE=MAB,DEFIN=011,INDEX=z39mabidx,LOCATE=mabloc
FILE=MRC,DEFIN=012,INDEX=z39mrcidx,LOCATE=mrcloc
FILE=NEB,DEFIN=012,INDEX=z39mrcidx,LOCATE=mrcloc,FORM=MRC
```

3. In der Datei `../etc/alephino.cfg` muss der Eintrag für die Konvertierung für diese Anbindung angegeben werden:

```
...
(Convert)
ALEPH = ../etc/aleph_alephino
Z-MAB = ../etc/mab_alephino
Z-MRC = ../etc/marc_alephino
CatConv = ../etc/catconv.tab
Consort = ../etc/alephino_aleph
ConvTest = ../temp/convert.dat
Z-NEB = ../etc/zmarc_alephino
```

2.4 Einrichten des Z39.50 Servers

Der Alephino Z39.50-Server unterstützt folgende Dienste des Z39.50-Protokolls:

- INIT (AUTH)
- SEARCH
- SCAN
- FETCH (PRESENT)
- SORT

Das Programm wird durch die Konfigurationsdatei `../etc/zserver.cfg` gesteuert. Die Grundkonfiguration enthält bereits die für den Zugang zu den Alephino-Datenbanken "B-TIT" (MAB2) bzw. "M-TIT" (MARC21) notwendigen Einträge.

Zur Adressierung einer Z39.50-Datenbank durch einen entsprechenden Z39.50-Client (BookWhere, EndNote, ...) werden stets folgende Parameter benötigt:

Die IP-Adresse des Servers (bzw. der DNS-Name)

Die Port-Nummer (Communication)
Port = **2010**

Die symbolische Datenbank (Libraries)
MABSEL = B-TIT
MARCUS = M-TIT

Soll der Zugang auf autorisierte Benutzer beschränkt werden, zusätzlich:

Der Benutzername (Communication)
User = **Z39**
Das Passwort Pass = **Z39**

3 Anhang A: Ausgewählte Zugangsdaten

Beachten Sie bitte, dass der Z39.50 Zugang mitunter kostenpflichtig ist, d.h. User/Passwort ggf. bei den Institutionen erfragt werden müssen. Wir übernehmen keine Gewähr für die Richtigkeit der nachfolgenden Angaben.

Auszug aus der Server-Tabelle ../etc/zgate.cfg (Alephino 4.0):

```
*
* HBZ
*
(Z-HBZ)
Target = 193.30.112.113:9909/HBZ01
CCLRules = ../etc/mablib.ccl
RecordSyntax = MAB
TranslIn = mabtoext
Timeout =
User =
Pass =
*
* BVB
*
(Z-BVB)
Target = 193.174.96.24:31310/BVBSR011
CCLRules = ../etc/mablib.ccl
RecordSyntax = MAB
TranslIn = mabtoext
Timeout =
User =
*
* KOBV Berlin
*
(Z-KOB)
Target = z3950.kobv.de:9991/KBV90
CCLRules = ../etc/mablib.ccl
RecordSyntax = MAB
TranslIn = mabtoext
Timeout =
Scan = Y
Navigate = Y
*
* GBV Goettingen
*
(Z-MAB)
Target = z3950.gbv.de:210/GVK
User = 999
Pass = abc
CCLRules = ../etc/mablib.ccl
TranslIn = mabtoext
RecordSyntax = MAB
Scan=Y
Timeout =
*
* Katalog der oeffentlichen Bibliotheken Berlins
*
(Z-BAC)
Target = ubsun02.biblio.etc.tu-bs.de:2020/bac
User = opac
```

```

Pass = opac
CCLRules = ../etc/mablib.ccl
TranslIn = mabtoext
RecordSyntax = MAB
Timeout =
*
* Kings College London
*
(Z-KCL)
Target = library.kcl.ac.uk:9929/KCL01
CCLRules = ../etc/marclib.ccl
RecordSyntax = MARC
TranslIn =
Timeout =
*
* Kongressbibliothek Washington (SCAN nicht unterstuetzt)
*
(Z-LOC)
Target = z3950.loc.gov:7090/VOYAGER
CCLRules = ../etc/marclib.ccl
RecordSyntax = MARC
TranslIn = marctoext
Timeout =
*
* Glasgow University
*
(Z-MRC)
Target = eleanor.lib.gla.ac.uk:210/innopac
CCLRules = ../etc/marclib.ccl
RecordSyntax = MARC
TranslIn = marctoext
Scan = Y
Timeout =
*
* Deutsche Bibliothek
*
(Z-DDB)
Target = z3950gw.dbf.ddb.de:210/ILTIS
User =
Pass =
CCLRules = ../etc/mablib.ccl
TranslIn = mabtoext
RecordSyntax = MAB
Timeout =
*
* Deutsche Bibliothek ZDB
*
(Z-ZDB)
Target = z3950.dbf.ddb.de:210/ZDB
User =
Pass =
CCLRules = ../etc/mablib.ccl
TranslIn = mabtoext
RecordSyntax = MAB
Timeout =
*
* NEBIS Schweiz
*
(Z-NEB)
Target = opac.nebis.ch:9909/NEBIS
CCLRules = ../etc/marclib.ccl

```

```
TranslIn = marctoext
RecordSyntax = MARC
Timeout =
*
* HeBIS Frankfurt/Main
*
(Z-HEB)
Target = tolk.hebis.de:20210/hebis
CCLRules = ../etc/marclib.ccl
TranslIn = marctoext
RecordSyntax = MARC
User = 3950
Pass = Z3950
Timeout =
```

Daneben können wir Ihnen den folgenden Link empfehlen (die weltweit umfangreichste Ressource über Z39.50-Targets):

<http://targettest.indexdata.com/>