



Rendszerkönyvtárosok kézikönyve

Általános rész

Rendszerkönyvtárosok kézikönyve – Általános rész

Aleph 500 20-as verzió

Bizalmas információ

Az ezen dokumentumban található információk az Ex Libris Ltd. és tagvállalatainak tulajdona, és az ezen információkkal történő minden fajta visszaélés vagy azok rosszhiszemű felhasználása pénzügyi veszteséget okoz. NE MÁSSOLJA LE EZEN INFORMÁCIÓKAT, AMENNYIBEN NEM RENDELKEZIK AZ EX LIBRIS LTD ÍRÁSOS ENGEDÉLYÉVEL.

Ezen dokumentum korlátozott körű az Ex Libris Ltd-vel vagy annak tagvállalataival kötött szerződés alapján. A dokumentumban található információk kereskedelmi titkokat tartalmaznak, ezért bizalmas jellegű.

Elállás

Az ezen dokumentumban található információk időnként megváltoznak. Győződjön meg arról, hogy a legfrissebb dokumentumot használja. Az Ex Libris Ltd-vel kötött szerződésben lefektetett jótállási elveken túl az ezen dokumentum használatára vonatkozó jótállási igény nem kérelmezhető. eltérő megállapodás hiányában az Ex Libris nem felelős az ezen dokumentum használatából adódó közvetlen vagy közvetett károkért.

Ezen dokumentumban harmadik félre történő hivatkozás csupán kényelmi okokból szerepel. A harmadik fél által nyújtott információk nem részei az Ex Libris termékeknek, ezért azokért felelősséget sem vállal.

Védjegyek

„Ex Libris,” az Ex Libris Bridge, Primo, Alephino, Voyager, SFX, MetaLib, Verde, Digitool, Preservation, URM, Voyager, ENCompass, Endeavor eZConnect, WebVoyage, Citation Server, LinkFinder és LinkFinder Plus és egyéb márkák Ex Libris vagy társvállalatának védjegyei, vagy bejegyzett/registrált védjegyei.

A fenti listáról hiányzó név vagy logó nem képez semmilyen lemondást az Ex-Libris vagy társvállalatai által a termékükben, fícsörben vagy szolgáltatásnévben vagy logóban teremtett szellemi tulajdonjogról.

A következő listán azok a harmadik fél termék-védjegyei szerepelnek, amelyekre a jelen dokumentációban hivatkoztunk. Az Ex Libris nem formál semmilyen jogot ezekre a védjegyekre. Ezen harmadik fél termékmárkáinak használata az Ex Libris részéről nem jelent semmilyen népszerűsítést és viszont.

Az Oracle az Oracle Corporation bejegyzett védjegye.

UNIX az Egyesült Államokban és más országokban bejegyzett védjegy, az X/Open Company Ltd. kizárólagos engedélyével.

Microsoft Windows, a Windows logó, Microsoft Notepad, Microsoft Windows Explorer, Microsoft Internet Explorer, és Windows NT bejegyzett védjegyek, míg az ActiveX a Microsoft Corporation védjegye az Egyesült Államokban és/vagy más országokban.

Unicode és az Unicode logó az Unicode Inc. bejegyzett védjegyei.

Google a Google Inc. bejegyzett védjegye.

Copyright Ex Libris Kft., 2010. Minden jog fenntartva.

A dokumentum 2010. október 11-én került kiadásra.

Webcím: <http://www.exlibrisgroup.com>

Webcím: <http://www.exlibrisgroup.com>

Tartalom

1. Kliens beállítás INI fájlok	5
2. ALEPHCOM.INI beállítások	5
3 Betűtípus definíciók (font.ini).....	21
4 Munka az ALEPH Szervizekkel	23
5 Bővített adatok megjelenítésének beállítása	25
6 Felhasználói bejelentkezések beállítása	32
7 Dátumformátum beállításai	33
8 Időformátum beállításai	34
9 Navigációs és Áttekintő fák beállításai	35
10 Szerverhasználat statisztikai elemzésének beállításai	35
11 Zárólagi periódusok beállításai.....	36
12 Úrlapadatok megjelenítésének beállításai	36
13 Időtűllépés-beállítás a kliens-szerver kapcsolathoz	36
14 Tranzakciós napló beállításai	36
15 Rendszerhibák és üzenetek	37
16 Batch sor	37
17 Munkatársi jogosultságok beállításai	37
18 Az "Online" jelölődoboz beállítása a Szervízben	38
19 Web böngésző UTF-8 támogatásához ellenőrzés-beállítás.....	38
20 Külső szolgáltatások beállítása	39
21 A JBOSS szerver	40
22 Globális rendszer státusz.....	40
23 Gyorsbillentyű-kiosztások testreszabása.....	41
24 Oszlop-fejlécek beállításai GUI listákban.....	43
25 Parancsikonok testreszabása	45
26 A "Link" mező megjelenítése a GUI listák felbukkanó ablakaiban.....	46
27 GUI eszköztárak beállításai	47
28 Pénzösszeg – A tizedes, és az azt követő számjegyek elrejtése	49

1. Kliens beállítás INI fájlok

ALEPH-ben számos ini kiterjesztésű fájl tartalmaz olyan beállításokat, amelyekkel módosítani tudja a GUI kliensek (PC) megjelenését és viselkedését. Ezeket a fájlokat <modulnév>.ini fájloknak nevezzük. (pl. alephcom.ini, acq.ini stb.). Olyan beállításokat tartalmaznak, amelyek leginkább az aktuális <modul>.ini fájlból vezérlődnek és nem a GUI-in belüli módosításokból. Ezek a beállítások a modul-függő alapbeállítások mellett olyan elemeket határoznak meg, mint pl. betűméret, színek, és ehhez hasonló tulajdonságok.

Az ini fájlok az ALEPH telepítés tab könyvtárában található az Ön PC-jének helyi merevlemezén. Például a Szerzeményezés/Folyóiratok modul ini fájlja a C:/AL500/ACQ/TAB (ahol C: a helyi meghajtó neve, AL500 az ALEPH telepítés könyvtára, ACQ a modul könyvtár neve, míg a TAB-ban a moduláris táblák találhatóak.) A TAB könyvtárban két könyvtár is főkönyvtárként szerepel; mindkettő az eredeti Ex Libris fájlokat tartalmazza. Az xxx könyvtárban azok a nyelvi fájlok (*.dat) vannak, amelyek az új nyelvi interfész létrehozásához valamint az aktuális nyelvek szinkronizálásához szükségesek. Az xxx_tab könyvtár elmei későbbi szinkronizáláskor (GUI újratelepítéskor) alkalmazhatók.

Az alephcom.ini fájl olyan beállítás-definíciókból áll, amelyeket kettő, vagy több modul oszt meg. A többi <module>.ini fájl (acq.ini, cat.ini, circ.ini stb.) az adott GUI kliensre vonatkozó beállításokat tartalmazza. (Szerzeményezés/Folyóiratok, Katalogizálás, Kölcsönzés stb.)

A többi GUI definícióit egy quisys.ini nevű fájlkészlet tartalmazza. Ezek a fájlok az ALEPH telepítés egyes tab könyvtáraiban találhatóak. A quisys.ini fájlok nem testreszabhatóak. A quisys.ini fájlok definíciói automatikusan frissülnek, amikor változások történnek a GUI-ból, amire példa az elválasztó vonal helyzete és a Fő fül utoljára kiválasztott állapota. A párbeszédablak helyzetének meghatározása szintén a quisys.ini fájlban található.

A következő rész bemutatja és elmagyarázza az alephcom.ini fájl különböző formáit. A következőkben látható a beállítások egy listája, melynek egyik része az aleph.com fájl beállításait, míg a másik az összetett ini fájlok beállításait tartalmazza.

2. ALEPHCOM.INI beállítások

Ebben a részben a következő beállítások szerepelnek:

- ABaseWindow
- ATabControl
- AutoInput___
- BubbleMsg
- Date_Format
- Edit
- ExpandField
- External
- FirstTab
- General
- ItemForm
- ListBoxPrintout
- Mail

Main
OverviewTree
Package
PlainTextPrintout
Print
PrintDaemon
PrintExecute
RfidMedia
SearchFind
SearchTree
Services
Splitter
TextListBox
TextOrientation
UserList
Vendor
VendorList
VersionControl
XslCreator

A lista elemeire kattintva a beállítás magyarázatára ugrik.

[Main]

```
[Main]
ActivateSplashWindow=N
ApplicationBgColor=190,240,215
Diagnostic=Y
AlwaysMaximized=N
Compression=3
CommunicationProtocol=0
DataBaseAutoSelect=Y
SavePassword=Y
DefaultPrintConfig=1
CtrlShiftReverseScreen=Y
ExternalILL=N
NeverClose=N
```

ActivateSplashWindow=N

A „Splash ablak” az Ex Libris Kft., az ALEPH rendszer fejlesztőjének logóját jeleníti meg. A rendszer könyvtáros dönti el, hogy a Splash ablak feltűnjön-e az alkalmazás indításakor. - **Y** paraméter esetén megjelenik a Splash ablak, **N** esetén nem. A logó bittérképe a \bmp\splash .bmp-ben az \alephcom könyvtárban található.

ApplicationBgColor=190,240,215

Ez az mező határozza meg az alkalmazás háttérszínét

Diagnostic=Y

Ez a sor hibakeresési célokat szolgál, **nem** szabad megváltoztatni

AlwaysMaximized=N

Ha AlwaysMaximized Y, akkor a minimalizáló gomb le van tiltva. Alapértelmezettként N, azaz lehetővé teszi a minimalizáló gomb használatát.

Ez a kapcsoló akkor hasznos, ha a könyvtár néhány számítógépe ALEPH-dedikált.

Compression=3

Szerverkapcsolatnál tömörítést használnak (a szervernek támogatnia kell a tömörítést)
Értékei lehetnek: „Tömörítés típusa” vagy „N”. Ne változtassa meg ezt a paramétert.

CommunicationProtocol=0

Ne változtasson ezen a soron.

DatabaseAutoSelect=Y

Meghatározza, hogy az ALEPH kliensek automatikusan bejelentkezzenek-e vagy sem a „Könyvtárhoz kapcsolódás” ablakban felsorolt könyvtárak első elemébe. A könyvtárak sorrendje a per_lib.ini fájlban, vagy a base.dat fájlban van beállítva.

SavePassword=Y

Ez az ALEPH jelszó ablakban megjelenő „Jelszó mentése” opció alapbeállítása.

Ha „X” az érték, az opció inaktívvá válik és nem lesz mód a jelszót lementeni. Akkor használja ezt az opciót, ha szeretné letiltani a GUI jelszó mentésének lehetőségét a helyi meghajtóra.

CtrlShiftReverseScreen=Y

Y érték esetén, ha a beviteli mezőben többnyelvű beírás lehetséges (mint pl. a böngésző beviteli karaktersora a Böngésző ablakokban), akkor a Ctrl + Shift gyorsbillentyűvel meg lehet fordítani a kurzor és a szöveg irányát (balról-jobbra / jobbról-balra). Továbbá a katalogizáló vázlattal való munka közben Y beállítással Ctrl + Shift-tel meg lehet fordítani a rekord szövegét (balról-jobbra / jobbról-balra). Ez akkor hasznos, ha olyan írásrendszerbe lép, amelyben az írás iránya jobbról balra folyik.

ExternalILL=N

Ez a beállítás azt mutatja, hogy milyen ILL (Inter Library Loan – Könyvtárközi Kölcsönzés) módot használ az ALEPH rendszere. Az értékek N (NEM, alapértelmezett érték) vagy Y (IGEN)

- N = az ön rendszere GUI ILL módot használ, így az ILL -t a GUI irányítja és ezen keresztül lehet hozzáférni.
- Y = az ön rendszere a Web ILL módot alkalmazza (külső ILL). Ez blokkolja a kapcsolatot az ILL GUI moduljával és letiltja a Run ILL parancsot a GUI menüben lévő bar/ALEPH/Switch alkalmazásban.

NeverClose=Y

Ez a változó Y-ra állítva letiltja a GUI bezárását az ALEPH\Kilépés menüvel.

[General]

[General]

Targets=printer01,printer02,photoslip,photowait,photofill

BibInfoFormat=999
SummaryBibInfoFormat=-1

Targets=printer01,printer02,photoslip,photowait,photofill

Ez a paraméter határozza meg a Feladatkezelő Print Daemon menüjében elérhető nyomtatási azonosítók listáját

[VersionControl]

Library=XXX01
Type=
RunAtStartup=

[Version Control]

Beállítható, hogy különböző alephcom.ini fájlban alapuló elosztási könyvtárakhoz férjen hozzá. Kiegészítő paraméterek vezérlik, hogyan kommunikál az alkalmazás a szerverrel:

Library=XXXX

A kommunikációs protokoll kérdezi le ezt az értéket. Az alapértelmezett érték USM01.

Type=xxxx

Ez a könyvtár neve a pc_exe könyvtár alatt. A könyvtár neve legfeljebb 10 karakter lehet. Ha nincs beállítva, akkor a rendszer a pc_exe./verzió -t fogja keresni. Például: pc_exe.16/verzió.

A kiegészítő paraméterekkel együtt a **[Version Control]** engedélyez egy oldalt, hogy többszörös elosztási pontokat állítson be különféle GUI kliens konfigurációk részére ugyanazon a szervergépen (például: Kölcsönzés, Katalogizálás, Beszerzés/Folyóiratok, vagy akár személyenként)

RunAtStartup= Y/N

Beállíthatjuk, hogy indulásakor a rendszer lefuttasson-e egy verzióellenőrzést. Ha bejelöljük, „Version lefuttatása induláskor” opciót a Verziófrissítés ablakban, akkor az érték automatikusan Y lesz. Azonban ha nem választjuk ki a „Verzió lefuttatása induláskor” opciót a Verziófrissítés ablakban, akkor az érték automatikusan N lesz.

[Print]

[Print]
SaveHistoryNumberOfDays=1
DefaultPrintConfig=1
TempDir=c:\temp\Aleph
TempFileCounter=1063

[Print]

Mindegyik nyomtatási lap lementődik a GUI előzményeiben. Az előzmények külön épülnek fel mindenmodulonként. Például az USM50 könyvtár előzményei az Alephcom/files/USM50/print...-ba ágyazódnak be.

SaveHistoryNumberOfDays=1

Ez a beállítás határozza meg, hogy hány napig legyenek a nyomtatási előzmények elmentve. A régebbi előzmény- fájlok eltávolítása a GUI indításakor történik.

DefaultPrintConfig=1

A GUI jobb alsó sarkában található nyomtató ikon alapbeállítását lehet meghatározni. (0=normál, 1=előnézet, 2=XML nyers nézet, 3=XML böngésző)

TempDir=c:\temp\Aleph

Ez az ideiglenes fájlok helye. A könyvtár tartalma minden ALEPH GUI alkalmazás betöltésekor törlődik.

TempFileCounter=1063

Ne változasson ezen a soron.

[Mail]

MailServer=IL-EX01

FromAddress=library@exlibris.co.il

BccAddress=

MailerName=Exlibris Library Services

Charset=windows-1252

CharsetBody=UTF-8

AuthMethod=

BccAddress=alephadmin@exlibris.com

DefaultSendMethod=

MailServer=IL-EX01

A MailServer fogadja és küldi az e-mail üzeneteket. Szabályozni kell, hogy megfelelő legyen az ön környezetének. Hozzá tudja adni a port számát ott, ahol nem szabványos portot használ, <host>:<port> formában. Pl: 10.345.24.11:45

FromAddress=library@exlibris.co.il

A "FromAddress" az az e-mail cím, ahonnan az összes olvasónak és szállítónak címzett könyvtári levél küldésre kerül a mail szerverről. Szabályozni kell, hogy megfelelő legyen az ön környezetének.

MailerName=Exlibris Library Services

A "MailerName" jelenik meg a küldő neveként az összes olyan olvasónak és szállítónak címzett könyvtári levélen, amely a mail szerverről kerül küldésre. A fenti példában "Exlibris könyvtári szolgáltatások" jelenik meg küldőként az e-mail üzenetekben a "webmaster@exlibris.co.il" aktuális e-mail cím helyett. Ha a címzett a Válaszol gombra kattint, a válasz az aktuális e-mail címre lesz küldve (a példánkban ez a "webmaster@exlibris.co.il").

Charset=windows-1252

Megszabja a mail olvasó által használt karakterkészletet, amivel kódolja a "text/plain" body-részt és a "Subject" részt. Például a Charset=windows-1255 héber karaktersort szab meg.

CharsetBody=UTF-8

E-mail body-hoz karakterkészlet meghatározása. (Charset= - csak a „Tárgy” mezőre érvényes)

AuthMethod=

Írja be a kívánt azonosítási módot. A támogatott azonosítási módok LOGIN vagy PLAIN típusúak lehetnek. Ha a nem ír be paramétert (üresen hagyja), akkor nincs azonosítás. A felhasználói név és jelszó kizárólag az AlephADM modul Konfiguráció\E-Mail Beállítások menüpontja használatával állítható be.

BccAddress=alephadmin@exlibris.com

Az itt meghatározott email-címre is elküldi az összes olvasónak és beszállítónak kézbesített üzenetet. A cím az email-üzenetben BCC (titkos címzett) -ként szerepel.

DefaultSendMethod= Possible values are H (attached file), P(plain) or B(both).

Meghatározza az alapértelmezett email formátumot (html, mindkettő, egyszerű/plain) amikor érték nélkül érkezik a szerverről, olyan esetekben például, amikor az emailt a WEB-OPAC generálja.

[UserList]

[UserList]
FilterType=0

FilterType=0

A Felhasználói lista a következő Szűrőtípusok egyike szerint rendezhető:

Név (Szűrő típusa)=0

Azonosítószám=1

Vonalkód=2

A UserList FilterType manuálisan is módosítható a "Rendezés ...szerint" opció használatával a Felhasználói listán a Kölcsönzés kliensben.

[ExpandField]

```
[ExpandField]
;
; Adja meg a speciális mezők Bővebben gomb Állapotát :
; 1 - Szabályos (pc_tab_exp_field_extended.eng) (alapértelmezett)
; 2 - Nem látható
; 3 - Speciális (for location=close stack) (elhelyezés=zárt állomány esetén)
; 4 - Speciális (for location=location index list) (elhelyezés=lelőhelyindex lista
esetén)
; 5 - Speciális (for location=852 form) (elhelyezés=852 forma esetén)
; 6 - Speciális (for location=852 including special method for (elhelyezés=852
form, beleérve a speciális számítási módszert a Szerző Számához és Időpont
számához.)
;
; calculating Author Number and Chronology Number). Érvényes kizárólag a
; ItemLocation1Field és ItemLocation2Field.
ItemLocation1Field=4
ItemLocation2Field=5
SerialLocation1Field=5
SerialLocation2Field=5
```

Ez a rész határozza meg az ablakot, amely akkor nyílik meg, ha a Katalogizálás és a Szerzeményezés/Folyóiratok modulok Példány űrlapján megjelenő Raktári szám és 2. raktári szám mezők melletti nyílra kattint.

1 - Szabályos (pc_tab_exp_field) (alapértelmezett)

2 - Nem látható

3 - Megnyit egy másodlagos ablakot, amely egy két részből álló lelőhelyet hoz létre, melynek első része egy méretazonosító és a második része egy számláló (az UTIL G/2-ből), valamint standard szöveg a pc_tab_expand_field-ből.

4 - Megnyit egy másodlagos ablakot, amely megjeleníti a rendszer raktári számainak listáját.

5 - Megnyit egy űrlapot, amelybe a raktári számot kell beírni, MARC21 852 mezőformátumban.

6 - Megnyit egy speciális 852-es űrlapot a Szerző szám és a Időpont szám különböző módszereken alapuló számítási módszeréhez. Például Latin anyaghoz Cutter Sanborn és Cutter három számjegyes módszert, míg Koreai anyaghoz (Hangul és Handzsa), Lee Jai Chul és Elrod módszereket. További

részletekért nézze a Tétel Raktári szám – Szerző Szám és Időpont Szám fejezetet az Aleph 20.01 Rendszerkönyvtárosok kézikönyve – Tételek-ben.

```
ItemStatisticField=3  
SerialItemStatisticField=3  
ItemStatisticDelimiter=/  

```

Ez a rész határozza meg azt az ablakot, amely akkor nyílik ki, ha a Katalogizálás és a Szerzeményezés/Folyóiratok modulok Példány űrlapjának második fülén megjelenő Statisztika mező melletti nyílra kattint.

1 - Nincs nyíl a mezőn.

2 - Megnyitja a pc_tab_expand_field menüt.

3 - Megnyit egy speciális négyrészes űrlapot, amelynek minden része rendelkezhet pc_tab_expand_field menüvel. A részek az ItemStatisticDelimiter-ben meghatározott határoló jellel vannak elválasztva

[TextListBox]

```
[TextListBox]  
ColorC01=000,000,000  
ColorC02=128,000,000  
.../...  
CopyFromList=Y
```

Ez a rész határozza meg a rendszer különféle listáinak színeit. A C01-nek, C02-nek, stb. meghatározott színazonosító a szerveren található pc_tab_col.lng. ablak részében meghatározott színre utal. A színérték (piros, zöld, stb.) kerül itt meghatározásra, de egyenként megváltoztatható a specifikus klienseken a Megjelenítési ablak beállítása használatával.

CopyFromList=Y

Ha Y az érték, a felhasználó az összes GUI modulban tud adatokat másolni és beilleszteni a listapanelekből.

[PrinterDeviceList]

```
[PrinterDeviceList]  
Device01=Digital DEClaser 3250  
Device02=Compaq Laser Printer LN16  
Device03=HP LaserJet 2100
```

Ez a nyomtatónevek rekordja. A tábla valós nyomtatóneveket fordít logikai nevekre. Az egyes GUI modulok print.ini fájljaiban meghatározhatja az egyes nyomtatási tételekre a nyomtatót. Ez lehetővé teszi a felhasználó számára, hogy a nyomtatandó anyagokat online beavatkozás nélkül felossza a különböző készülékek számára.

[Username_Format]

```
[Username_Format]  
FormatStyle=0
```

A pc_server_defaults fájlban kiválasztott beállítások ebben a részben mentődnek.

[Date_Format]

```
[Date_Format]  
DateSequence=dmy  
; s vagy S szóköz-beszűrő szeparátor
```

HourSeparator=:
DateSeparator=/

[OrderIndex]

RefreshFilter=N
RefreshOnStart=Y

Az OrderIndex szekció különféle Rendelési listákra utal, amelyek Szerzeményezés modul Keresés füléből és a Rendelési Index Példány Űrlapjából nyílnak. A Rendelési Index akkor nyílik meg, ha a felhasználó az Rendelési Szám mező legördülő menüjére kattint.

RefreshFilter=N

Azt jelöli, hogy a keresés végrehajtódik-e automatikusan, vagy sem azután, hogy a felhasználó módosította a szűrőt a Filter Frissítése gombra kattintás nélkül. Ez a Rendelési Indexre, OPAC Kérési Listára, Kötegelt Rendelési Listára és Kötegelt Érkeztetési Listára is érvényes.

RefreshOnStart=Y

Azt jelöli, hogy megnyitáskor az Index Lista frissüljön-e vagy sem. Ez az Rendelési Indexre és az OPAC Kérési listára érvényes.

[Edit]

[Edit]
ExpandTextLength=100

Meghatározza az (Oracle táblákban meghatározott) mezők azon minimális méretét, amelyek elindítanak egy kis gombot a GUI szerkesztési mező mellett, amely egy többsoros szerkesztési mezőt nyit meg.

[AutoInputUserListUserId]

;Kölcsönzéshez - Felhasználói adatai menü | Felhasználói Lista
[AutoInputUserListUserId]
AutoInputMethod=1
AutoInput1=2,4,10

[AutoInputUserId]

;Kölcsönzéshez - olvasói azonosító sáv az olvasó lapon és kölcsönzés lapon
[AutoInputUserId]
AutoInputMethod=1
AutoInput1=2,4,10

[AutoInputReturnItemBarcode]

;KKK-hoz - KKK Kölcsön\Visszavétel
menü
[AutoInputReturnItemBarcode]
AutoInputMethod=0
AutoInput1=10,9,22

[AutoInputInHouseItemBarcode]

;Kölcsönzéshez - Kölcsönzés menü | Belső használat
[AutoInputInHouseItemBarcode]
AutoInputMethod=0
AutoInput1=10,11,22

[AutoInputRoutReturnItemBarcode]

;Szerzeményezés/Folyóiratok modulhoz | Segédprogramok | Köröztetési csoportból példány visszavétel

[AutoInputRoutReturnItemBarcode]

AutoInputMethod=0
AutoInput1=10,11,22

[AutoInputUserListUserBarcode]

;Kölcsönzéshez - Felhasználó adatai menü| Felhasználói Lista| Vonalkód szerint
[AutoInputUserListUserBarcode]
AutoInputMethod=0
AutoInput1=10,11,22

[AutoInputShortLoanUserId]

Kölcsönzéshez - Kölcsönzés menü| Lefoglalás (Előre foglalás)
[AutoInputShortLoanUserId]
AutoInputMethod=0
AutoInput1=10,11,22

[AutoInputOfflineCircUserId]

;Kölcsönzéshez - Kölcsönzés menü | Offline Kölcsönzés
[AutoInputOfflineCircUserId]
AutoInputMethod=0
AutoInput1=10,11,22

[AutoInputOfflineCircItemBarcode]**[AutoInputHoldPhotoRequestUserId]**

;Kölcsönzéshez - Kérések menü | Előjegyzési Kérés készítése + Fénymásolási igénylés készítése
[AutoInputHoldPhotoRequestUserId]
AutoInputMethod=0
AutoInput1=10,11,22

[AutoInputFastCircUserId]

;Kölcsönzéshez - Kölcsönzés menü | Gyorskölcsönzés
[AutoInputFastCircUserId]
AutoInputMethod=0
AutoInput1=10,11,22

[AutoInputItemBarcode]

;Kölcsönzéshez - példányok fül, kölcsönzés és visszavétel fülek, „Példány adatainak módosítása”, „Példány adatok visszatöltése” and „Példány feldolgozási státus cseréje” almenü opciókhoz (a Példányok menüpont alatt). Ügyeljen arra, hogy a „Példány feldolgozási státus” almenü megtalálható a Katalogizáló modulban is.
AutoInputMethod=1
AutoInput1=10,9,22

[AutoInputPrintLabelItemBarcode]

; Katalogizáláshoz - Példány címke nyomtatás a „Példányok” menüből
AutoInputMethod=5

[AutoInputNewUserBarcode]

;Kölcsönzéshez - Globális Olvasói adatok ablak - Vonalkód szerkesztő panel
; (Új olvasó + Olvasó frissítése + Olvasó duplikálása)
[AutoInputNewUserBarcode]
AutoInputMethod=0

[AutoInputHoldItemUserId]

;Kölcsönzéshez - "Előjegyzés készítése" ablak (a Példánylistából nyílik)
[AutoInputHoldItemUserId]
AutoInputMethod=0

[AutoInputPhotoItemUserId]

;Kölcsönzéshez - "Fénymásolási kérés" ablak(a Példánylistából nyílik)
[AutoInputPhotoItemUserId]
AutoInputMethod=0

[AutoInputInventoryMarkingItemBarcode]

;Katalogizáló példányok menühöz - Leltári jelzetek

AutoInputMethod=0

AutoInput1=10,11,22

;új KKK-hoz - Kölcsönzés – Szállítási intézkedés

[AutoInputShipItemBarcode]

AutoInputMethod=2

Amennyiben egy vonalkód többfajta adatot tartalmaz, de a könyvtár csak a vonalkód egy részét használja, akkor automatikus beviteli módszert kell alkalmazni. Az automatikus bevétel beállítása lehetővé teszi, hogy a rendszer a beviteli forrásból válogatott adatokat emeljen ki. Ez a beállítás a fenti AutoInput definíciókkal hajtható végre.

Számos módszer létezik automatikus bevételre. Az AutoInputMethod jelöli, hogy melyik módszer használatos. A jelenlegi értékek:

AutoInputMethod =0 - nincs használatban

AutoInputMethod =1 - smart card

AutoInputMethod =2 – Raktári számokat használ vonalkódok helyett. Ez az érték kizárólag az [AutoInputItemBarcode] részre érvényes.

AutoInputMethod =3 - Ha létezik, akkor az AutoInp3.dat konfigurációs táblát használja a kezdőponthoz és hosszúsághoz; egyéb esetben használja az AutoInput1 (például 0,12) beállításait alapértelmezettként.

AutoInputMethod=4 - Ha egy vonalkód-leolvasóból beérkező kód rövidebb, mint az állandó/meghatározott hosszúság, akkor automatikusan végrehajt egy baloldalra rendezést, 0-val kiegészítve.

AutoInputMethod=5 - Ez a beviteli mód a következő változtatásokat hajtja végre a vonalkódokon:

Ha a vonalkód 12 vagy több karakter hosszú, akkor nincs változtatás.

Ha a vonalkód kevesebb, mint 12 karakter, akkor a következő, visszakeresés előtt lefuttatott algoritmus szerint jár el:

(a) Ha a vonalkód számjeggyel kezdődik, akkor 0-val tölti ki a baloldali részt pl:
„1234” → „000000001234”.

(b) Ha vonalkód „C”-vel, „M”-mel vagy „S”-sel kezdődik (lásd a (c) pontot alul az „S”-hez, speciális előtaggal) és számjeggyel folytatódik, akkor 0-val tölti ki a betű és a számjegyek közti részt, pl.:
„M4567” → „M00000004567”.

(c) Ha a vonalkód a következő prefixszek egyikével kezdődik - „S96”, „S97”, „S98” vagy „S99”, nullákkal tölti ki a prefix és a maradék számok közötti részt, pl. „S981123” → „S98000001123”.

(d) Minden más esetben a vonalkód változatlan marad.

Az AutoInput1 bejegyzés olyan paramétereket állít be, amelyekkel a beviteli módszer működik, ha az értéke 1. A bevétel jelmagyarázata a következő:

AutoInput1=[a], [b], [c]

[a] jelenti a karakterek számát, amennyi ki lesz hagyva a vonalkód számának olvasása előtt.

[b] utasítja, hogy az [a] után hány karaktert kell beszkenneálni és vonalkódként azonosítani.

[c] jelenti a rendszer által valószínűnek tartott teljes karakterszámot. Más szóval [c] számú karakter beolvasása után bejön az AutoInput.

[Services]

[Services]

CtlHeight=25

StaticWidth=110

CtlHeight=

GUI Szolgáltatások párbeszédmezőinek magassága, pixelben

StaticWidth=

GUI Szervizek párbeszéd címkének szélessége, pixelben.

[FirstTab]

[FirstTab]

CheckInListExpand=2

Mikor a felhasználó a Vizuális tulajdonságok ablakon keresztül megváltoztatja az alapértelmezett első fület (csak olyan űrlapoknál, amelyek több fülből/lapból állnak, mint például a CheckInListExpand), a beírt szám itt mentődik el. Alapértelmezettként az első (balszélső) fül az aktív több füles/multi-tab ablak megnyitásakor. Balról a második fül a 2, balról a harmadik fül a 3, stb.

Ez a változó nem alkalmazható a Keresés ablakra.

Figyelem, az új alapértelmezett fül-beállítás csak akkor lép érvénybe, miután a felhasználó bezárta és újra megnyitotta a klienst, és nem ugyanazon munkafolyamat közben (ez az összes .ini fájl cseréjére érvényes)

[BubbleMsg]

[BubbleMsg]

;másodpercekben !!!

;Ha a Késés=0 a Buborék-üzenet az első billentyűleütésig marad.

ErrorMsgTimeDelay=0

Ez a megjelentett buborékhoz kapcsolódik, amelyet úgy hívhat elő, ha a GUI lista egy sorára kattint a jobb egérgombbal.

ErrorMsgTimeDelay=

Másodpercekben jelzi azt az időt, amennyi egy hibaüzenet megjelenéséig eltelik .

[XslCreator]

[XslCreator]

SplitColor=255,000,000

AddressColor=192,192,110)

Ez az XSL Készítő segédprogramhoz kapcsolódik, amely lehetővé teszi a további formátumok menü - vezérelt létrehozását nyomtatási űrlapok részére. Ez az XSL Készítő segédprogram az összes modulban elérhető.

[SearchTree]

[SearchTree]

BkColor=255,255,255

Ez a paraméter határozza meg a Keresőfa színét.

[OverviewTree]

[OverviewTree]

BkColor=255,255,255

Ez a paraméter határozza meg a Keresőfa színét Áttekintés módban.

[SearchFind]

AutoShow=5

FindAdjacency=N

FindTypes=S,C,F

Ez a rész a Keresési funkció „Találat” fülének beállításához tartozik.

AutoShow=

A rendszer automatikusan teljes nézetben mutatja a rekordokat, ha a halmaz rekordjainak száma nem nagyobb, vagy egyenlő az itt beállított számnál.

FindAdjacency=

Ez a Szomszédos Szavak opció alapbeállítása.

FindAdjacency=

Ez lesz a sorrendje (balról-jobbra) annak, ahogyan a különböző találati fülek megjelennek. S=Összetett Keresés, C=Több bázisú CCL keresés, F=Több mezős keresés

[PrintDaemon]

[PrintDaemon]

Position=Center

Iconize=Y

SleepTime=30

Libraries=USM12,USM50

Targets=printer01

LogFile=N

PrintdAutoActivate=N

PrintdAutoDeactivate=N

Position=Center

Ebben a példában a Nyomtatási démon alkalmazás a képernyő közepén jelenik meg. (nem pedig a Feladatkezelő alkalmazás közepén). Ugyanúgy beírhat egy számpárt, pl. Position=0, 75, hogy meghatározza a Print démon alkalmazás és a Feladatkezelő bal felső sarka közötti távolságot (pixelben).

Iconize=Y

Meghatározza azt, hogy a Nyomtatási démon alkalmazás normál méretben jelenjen meg, vagy ikon nézetben, amikor a Nyomtatási démon elindul.. Ha ikon nézetet szeretne, Y-ra állítsa az értéket. Ha normál méretet, akkor N az érték.

SleepTime=30

Meghatározza az Ellenőrzési periódust, amely elküldi a rendszernek, milyen gyakran ellenőrizze a Nyomtatási démon által nyomtatandó fájlokat. Írjon be egy számot 1 és 300 között (másodpercek). Például ha 120 az érték, akkor a rendszer 120 másodpercenként ellenőrzi a fájlokat.

Libraries=USM12,USM50

Meghatározza a Nyomatási démonban alapértelmezettként kiválasztott könyvtárakat.

Targets=printer01

Meghatározza azon nyomtatók azonosítóját, amelyek fájljait átirányítja a PC alapértelmezett nyomtatójához.

LogFile=N

Itt állíthatjuk be a nyomtatási démon naplófájljának létrehozását és frissítését. Az N beállítás letiltja a naplófájl létrehozását és frissítését.

PrintdAutoActivate=N

Azt határozza meg, hogy a GUI indításakor automatikusan elinduljon-e a nyomtatási démon is. Ahhoz, hogy a nyomtatási démon is automatikusan elinduljon a GUI indításakor, az értéket állítsa Y-ra.

PrintdAutoDeactivate=N

Azt határozza meg, hogy a GUI bezárásakor automatikusan leálljon-e a nyomtatási démon is. Ahhoz, hogy a nyomtatási démon is automatikusan eleálljon a GUI leállításakor, az értéket állítsa Y-ra.

[External]

```
[External]
; PopupRunQuery -
; Meghatározza, hogy a párbeszédpanel megjelenjen-e, lehetővé téve a
felhasználónak a hogy megváltoztassa a végrehajtási paramétereket
;
;
; az űrlap további sorai
;
; <code>=<format> <import> <exe file>
;
; <code> - maximum 3 karakter, és szerverfüggő.
; <format> - változó értéke lehet 'A'(ASCII) vagy 'B' (bináris, FTP-hez).
: <import> - ez a jelző elavult
;
; <exe file> - a végrehajtandó fájl
; az első %-k a szerverről fogadott fájlnevével
; lesznek helyettesítve
;
PopupRunQuery=N
;htm=A X C:\Program Files\Internet Explorer\IEXPLORE.EXE %s
htm=A X C:\Program Files\Internet Explorer\IEXPLORE.EXE %s
;htm=A X c:\Program Files\Netscape\Communicator\Program\netscape.exe
%s
;htm=A X C:\Program Files\Netscape\Netscape 6\netscp6.exe %s
xv=B X c:\lview\lview31.exe %s
ig=B X c:\lview\lview31.exe %s
txt=A X c:\windows\notepad.exe %s
doc=B X C:\Program Files\Microsoft Office\Office\WINWORD.EXE %s
tln=A X telnet.exe %s
pdf=B X C:\Program Files\Adobe\Acrobat 6.0\Reader\AcroRd32.exe %s
```

A „Külső” gomb a Teljes+Link rekordmegjelenítésen elérhető, ha felhasználó kijelöli a 856-os (Külső) mezőt. Ahhoz, hogy a rendszer aktiválni tudja a külső programot, először különféle paramétereket kell meghatározni.

PopupRunQuery

Lehetőség van arra, hogy a Párbeszédpanel megjelenjen a felhasználónak, ezáltal engedélyezve, hogy módosítsa a végrehajtási paramétereit.

A többi sor a következő formában van:

```
; <code>=<format> <import> <exe file>
```

Az egyes elemek magyarázata a következő:

<code>

Írja be a fájl típus kódját. Példák: xv, ig, txt, htm, doc és tln. Az itt beírt kódoknak meg kell egyeznie a Katalógus rekordban használttal.

<format>

Jelzi, hogy a fájl szöveget vagy képet tartalmaz-e. „A” az ASCII (szöveghez), „B” pedig a Bináris (képek) fájl típust állítja be.

<import>

Ennek az értéke mindig X kell, hogy legyen – olyan kódot jelent, amely nincs jelenleg használatban.

<exe file>

Ez a futtatandó program elérési útja. Egy példa:

```
c:/windows/notepad.exe
```

%s

Ezt a kódot fogja a rendszer kicserélni az aktuális fájl névre.

[FirstTab]

```
[FirstTab]
```

```
SubscrListExpand=2
```

```
ItemExpand=2
```

Ebben az opcióban tudja beállítani az alapértelmezett nyitófület – azt a fület, amelyik egy több-füles ablak választásakor elsőként jelenik meg. <ablak neve>=n formában lehet meghatározni, például SubscrListExpand=2.

[Package]

```
[Package]
```

```
AlwaysImportFiles=Y
```

A Katalógizáló modulban, amikor az alapkönyvtárhoz kapcsolódik, a rendszer ellenőrzi, hogy a modul az adatbázis-táblák legfrissebb verzióját használja-e. Ha az AlwaysImportFiles értéke Y, a rendszer automatikusan betölti a táblákat anélkül, hogy a betöltés prompt-ot/parancsjelet megjelenítené. Ha az AlwaysImportFiles értéke N, akkor megkérdezi a felhasználót, hogy szeretné-e a könyvtár tábláit betölteni.

Ez a jelző meghatározza még a fentiekén kívül, hogy a rendszer feltöltse-e a szerverről a GUI kliensre a legfrissebb nyomtatási sablonokat vagy sem. Ha az AlwaysImportFiles értéke Y a rendszer automatikusan feltölti a frissített sablonokat. Ha az AlwaysImportFiles értéke N, akkor megkérdezi a felhasználót, hogy szeretné-e betölteni a sablonokat, vagy sem.

[PrintExecute]

```
ERROR_EDITOR=notepad.exe
```

```
EDIT=notepad.exe $1
```

```
BROWSER=C:\Program Files\Plus!\Microsoft Internet\Iexplore.exe $1
```

```
EXE_COMMAND=C:\Program Files\Plus!\Microsoft Internet\Iexplore.exe $1
WORD=C:\Program Files\Plus!\Microsoft Internet\Iexplore.exe $1
SaxonVersion=saxon8.jar
```

Ez a rész határozza meg azt a külső programot, amelyik megnyit egy XML nyomtatási fájlt. Ez a rész az XXX50/tab/form_print_method 3. oszlopának beállítása szerint működik.

SaxonVersion

Ez a változó határozza meg a nyomtatáshoz használt segédprogramot. Az elérhető opciók Saxon7.jar és Saxon8.jar. Ügyeljen arra, hogy mindkét opcióhoz telepített Sun Java Virtual Machine szükséges. Ha nem ír be paramétert, akkor a Saxon7.jar az alapértelmezett segédprogram.

[ATabControl]

```
[ATabControl]
FgColor=000,000,128
```

Ezek a beállítások határozzák meg a fül-vezérlők szövegszínét.

[ABaseWindow]

```
[ABaseWindow]
ButtonHeightFactor=1.5
MaxButtonText=13
```

```
ButtonHeightFactor=1.5
```

A bázis ablakokban található gombok magassága.

```
MaxButtonText=13
```

A Bázis ablakok gombjain a szöveg maximális hosszúsága. A szöveg hossza 5-40 karakterig terjedhet. Az alapértelmezett hosszúság 12.

[PlainTextPrintout]

```
[PlainTextPrintout]
CharsetL=iso-8859-1
CharsetU=utf-8
FontL01=16Courier New
FontL02=18Courier New
FontL03=20Courier New
FontL04=22Courier New
FontL05=24Courier New
FontU01=16Courier New
FontU02=18Courier New
FontU03=20Courier New
FontU04=22Courier New
FontU05=24Courier New
```

Ezek a betűkészlet beállításai listák nyomtatásához valamint KÓDOLATLAN (kódolatlan szöveg, plain text) nyomtatásokhoz.

[ListBoxPrintout]

```
[ListBoxPrintout]
Font=16Bitstream Cyberbit
```

Ez a sor határozza meg a Lista ablakokból küldött nyomtatási listák betűtípusát és méretét.

[ItemForm]

```
[ItemForm]
```

DupCallNo=N
DupCallNo2=N

A DupCallNo és a DupCallNo2 határozza meg azt, hogy példányduplikáláskor a Raktári szám és a 2. Raktári szám is duplikálódjon-e. Ha „Y” az érték, akkor a raktári szám duplikálódik. Figyelem: Ha a rendszerszámláló osztja ki a raktári számot, akkor ezt állítsa "N"-re.

[Vendor]

[Vendor]
DuplicateAddress=N

DuplicateAddress

Meghatározza, hogy a Szállító címe-ről (Z72) készüljön-e duplikátum a Szállító/Beszállító(Z70) másodpéldányának készítésekor a Szállítók listáján található Duplikál gombbal. Az alapértelmezett érték Y. Figyelem, az ACQ és KKK ini fájlokban a DuplicateAddress paraméter nem létezik, ezért a Szállító címe mindig duplikálódik (ugyanaz, mint az Y értéknél).

[VendorList]

[VendorList]
SaveVendorListStartPoint=Y
VendorListStartPoint=SWETS
VendorListSortOption=C

SaveVendorListStartPoint=Y

Meghatározzák, hogy a rendszer elmentse-e a 'Szállítók listája' kezdőpontot. Az Y érték aktiválja a mentési opciót a Szállítók listáján. Az N érték deaktiválja a mentési opciót a Szállítóban.

VendorListStartPoint=SWETS

Amikor a „Szállítók listája” ablak nyitva van és a SaveVendorListStartpoint értéke Y, a kiindulási érték a VendorListStartPoint-ba mentődik.

VendorListSortOption=C

Amikor a „Szállítók listája” ablak nyitva van és a SaveVendorListStartpoint értéke Y, a „Rendezés... szerint” paraméter (Név, vagy Kód) a VendorListSortOption-ba mentődik. Lehetséges értékek: C (Kód), vagy N (név).

[Splitter]

[Splitter]
HighlightFocusedPane=Y
FOCUS_HIGHLIGHT_COLOR_LTO=180,075,025
FOCUS_HIGHLIGHT_COLOR_RBO=245,005,025
FOCUS_HIGHLIGHT_COLOR_LTI=145,095,075
FOCUS_HIGHLIGHT_COLOR_RBI=220,065,040
FocusedPaneBrokenLine=Y

FOCUS_HIGHLIGHT_COLOR_BROKEN=255,0,0

Ez az aktuális munkaterületet (panel) kijelölő mechanizmusra vonatkozik. A GUI-ban egy panelban kattintással ugorhat panelről panelra, vagy SHIFT + TAB billentyűkombinációval.

Figyelem: Ne változtassa a színbeállításokat.

HighlightFocusedPane=Y

Y értéknél a kiválasztott keret (panel) színes szegélyt kap.

N értéknél a kiválasztott keret (panel) szegély nélkül marad.

FocusedPaneBrokenLine=Y

Y értéknél a kiválasztott keret (panel) színes, szaggatott vonalú szegélyt kap. Ennek a változónak nincs hatása, ha a HighlightFocusedPane változó értéke N.

FOCUS_HILIGHT_COLOR_BROKEN=255,0,0

Ez a változó határozza meg a kiválasztott keret körüli szaggatott vonal színét, ha a FocusedPaneBrokenLine és a HighlightFocusedPane változók értéke Y.

[TextOrientation]

[TextOrientation]

AlwaysLeft=N

Ez a sor határozza meg a „Keresés” fül „Megjelenítés” alpontjában, a Rekord teljes nézetének soraiban a szöveg elrendezését.

Ha az értéke N, akkor a szöveg a nyelvnek megfelelően rendeződik (értsd: a héber szöveg jobbra rendeződik, angolszász balra). Ha Y az érték, akkor a szöveg mindig balra rendezett lesz.

[RfidMedia]

[RfidMedia]

RfidReaderAddress=10.1.235.101

Vendor=Bibliotheca

Az [RfidMedia] részre akkor van szükség, ha a könyvtári példányok RFID-címkézettek. További információért az RFID felszerelés használatáról és arról, hogy alkalmazható-e az ön RFID szolgáltatójára is, tekintse meg az Ex Libris Dokumentációs Központ How-to dokumentumát. (például a Bibliotheca-ról a „Hogyan állítsunk be Blochip® interfészt ALEPH® 500-18.01-ben” kaphat további tájékoztatást).

RfidReaderAddress=10.1.235.101

Ha könyvtár NEDAP felszerelést használ RFID-hoz, akkor ezt a változót használhatja a kliens-állomáson alkalmazott RFID Olvasó IP címének beállításához.

Vendor=Bibliotheca

Itt lehet beállítani azt, hogy a könyvtár a RFID szolgáltató melyik felszerelést használja. A támogatott értékek: Bibliotheca (alapértelmezett) valamint a Nedap.

3 Betűtípus definíciók (font.ini)

A font.ini fájl a következőkhöz tartalmazza a betűtípus beállításokat: Keresés, Böngészés és katalogizáló űrlapok (WindowControls); listapanelek és feliratok (ListBox és ListBoxCaption); a katalogizáló vázlat (EditorTag, EditorField és EditorDescription); a katalogizálás lebegő billentyűzete (AlephKeyboard).

Figyelem, lehetőség van különböző betűtípusok meghatározására a különböző Unicode értéktartományokhoz (a fájl 2. és 3. oszlopai).

Következzen a font.ini fájl egy példája:

! 1 2 3 4 5 6 7

```

!-----+-----+-----+-----+-----+-----+-----+-----+-----+-----+
-+-----+-----+-----+-----+-----+-----+-----+-----+-----+-----+
UnicodeEdit 0000 00FF Courier N N N
18 DEFAULT_CHARSET
UnicodeEdit 0000 FFFF Bitstream Cyberbit N N N
18 DEFAULT_CHARSET

```

Magyarázat a font.ini fájlhoz:

1. oszlop - Kontextus/Szövegkörnyezet

Előfordulások, amelyekhez a betűtípusok meg vannak határozva. Az értékek:

ListBox, ListBoxCaption (listapanelek és lista feliratok)

UnicodeEdit (Keresés, Böngészés és katalogizálás úrlapok szerkesztési mezői)

EditorTag, EditorField és EditorDescription (katalogizálási vázlat).

AlephKeyboard (katalogizálás lebegő billentyűzete)

Window Controls/Ablak vezérlőelemek (gombok, szerkesztési mezők, statikus mezők, stb.)

TabNormal (fülekhez használt)

TabSelect (a jelenleg kiválasztott fülhöz használt (Aláhúзва+félkövér))

Viewer

DefaultPrintout, PlainTextPrintout, ParagraphPrintout, TablePrintout, TextLbPrintout

(nyomtatási outputok definíciói)

2. oszlop - '-tól' Unicode érték

'From' Unicode érték (hexadecimális). Használja az értéktartomány-definíció kezdőpontjának meghatározásához.

3. oszlop - '-ig' Unicode érték

'To' Unicode érték (hexadecimális). Használja az értéktartomány-definíció végének meghatározásához

4. oszlop - Betűtípus neve

Betűtípus (például: Courier).

5. oszlop - Félkövér

Az értékek: Y vagy N. Félkövér formázást lehet meghatározni

6. oszlop - Dólt betű

Az értékek: Y vagy N. Dólt betűs formázást lehet meghatározni.

7. oszlop - Aláhúzás

Az értékek: Y vagy N. Aláhúzásos formázást lehet meghatározni.

8. oszlop – Betűméret

Betűméretet határoz meg.

9. oszlop - Karakterkészlet

Meghatározza a használatban lévő karakterkészletet. A lehetséges karakterkészletek a következők:

```

ANSI_CHARSET
DEFAULT_CHARSET
SYMBOL_CHARSET

```

SHIFTJIS_CHARSET
HANGEUL_CHARSET
GB2312_CHARSET
CHINESEBIG5_CHARSET
OEM_CHARSET
JOHAB_CHARSET
HEBREW_CHARSET
ARABIC_CHARSET
GREEK_CHARSET
TURKISH_CHARSET
THAI_CHARSET
EASTEUROPE_CHARSET
RUSSIAN_CHARSET
MAC_CHARSET
BALTIC_CHARSET

4 Munka az ALEPH Szervizekkel

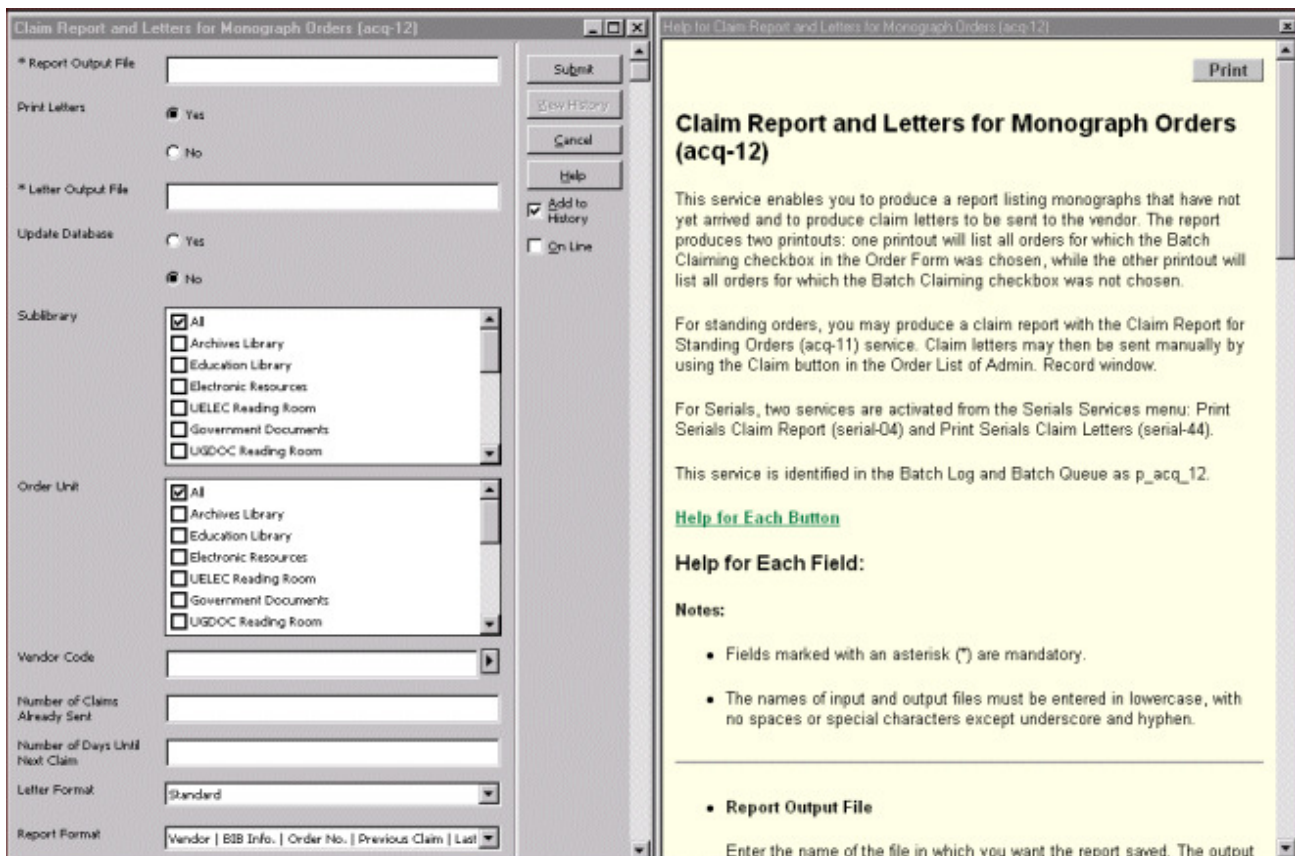
Az ALEPH-ben különböző szervizeket (batch feladatok) futtathat jelentések készítéséhez és fájlkarbantartás végrehajtásához. Az összes szerviz GUI a modulokból érhető el. Minden egyes modul menüsorában talál egy Szerviz elnevezésű menüpontot.

Ha a (könyvtáros) felhasználónak nincs jogosultsága a ./alephe/tab/user_function.lng WWW-B/MAIN részében , akkor a Szerviz menüpont inaktív lesz az összes GUI modulban.

A Szerviz megjelenítései XML formrátumban vannak és az ./alephe/pc_b_lnd könyvtárban található – vi-ban pcb rövidítéssel lehet elérni. A Súlyó megjelenítései HTML formátumban vannak és az ./aleph/pc_b_lng könyvtárban található. Ezek nem szerkeszthetők, mivel verziófrissítéssel cserélődnek. A saját szerviz súlyóinak HTML fájljait az ./alephe/pc_b_lng könyvtárba kell menteni.

A Szerviz menü és almenük menüfájlokból épülnek fel az ./alephe/pc_b_lng könyvtárban.

Alább egy szervizpélda, amely a Beszerzések GUI-ból, azon belül is a Reklamálási jelentések és levelek részéből érhető el (acq-12)



4.1 Batch Szervizek Alkönyvtár és Rendelési egység beállításai

Némely Aleph batch szerviz futtatható az összes alkönyvtáron, vagy meghatározott alkönyvtárakon, valamint az összes rendelési egységen vagy meghatározott rendelési egységeken. Ezt a felhasználó (könyvtáros, személyzet) határozza meg, kiválasztva azokat az alkönyvtárakat és a rendelési egységeket, amelyeken a szervizt futtatni szeretné.

Az alkönyvtárak listáját a szerviz úrlapon a SUB-LIBRARY <source> típussal jelenítheti meg az `./alephe/pc_b_lng/<szerviz neve>.xml` fájlban. Például:

```
<control>
  <expand_checkbox>
    <label>Sublibrary</label>
    <source>SUB-LIBRARY</source>
    <argname>F05</argname>
  </expand_checkbox>
</control>
```

Ha csak felhasználók (könyvtáros, személyzet) számára engedélyezett alkönyvtárakat szeretné megjeleníteni, akkor a SUB-LIBRARY helyett a SUB-LIBRARY-AUT <source> taget használja.

A szerviz úrlapon a rendelési egységek listáját az ORDER-UNIT <source> típussal jelenítheti meg az `./alephe/pc_b_lng/<szerviz neve>.xml` fájlban. Például:

```
<control>
  <expand_checkbox>
    <label>Order Unit </label>
    <source>ORDER-UNIT</source>
    <argname>F05</argname>
  </expand_checkbox>
```



```
</control>
```

Ha csak felhasználók (könyvtáros, személyzet) számára engedélyezett rendelési egységeket szeretné megjeleníteni, akkor az ORDER-UNIT helyett az ORDER-UNIT-AUT <source> taget használja.

Egyező jogosultságot adjon a felhasználóknak (könyvtáros, személyzet). (minden szerviznek külön alkönyvtári jogosultsága van).

Az „Összes/Mindenki” opció magába foglalja azokat az alkönyvtárakat / rendelési egységeket is, amelyekhez a felhasználónak (könyvtáros, személyzet) nincs jogosultsága. Az „Összes/Mindenki” opció kiiktatását a z ./alephe/pc_b_lng/<szerviz neve>.xml fájlban lévő „<empty line>NO USE<empty line>” tag-gel lehet beállítani. Például:

```
<control>
  <expand_checkbox>
    <empty_line>NO_USE</empty_line>
    <label>Sublibrary</label>
    <source>SUB-LIBRARY-AUT</source>
  </expand_checkbox>
</control>
```

5 Bővített adatok megjelenítésének beállítása

A Bővített megjelenítések a GUI listák sorairól mutatnak teljes információkat. A bővített megjelenés HTML sablonokban vannak formázva. A megjelenítést vezérlő fájlok a XXX50/pc_display-ben vannak elmentve. Ezeknek a fájloknak nincs kiterjesztése. Mindegyik bővített megjelenítéshez egy-egy fájl felelős. Egy fájl adatai különböző fűlek közt szétszthatók.

A HTML fájlokon felül a transzformációs fájlokkal változtathatók az adatok adatbázis-adatokból értelmes, formatált adatokká. Ezek a fájlok .trn kiterjesztést kaptak.

A fájlok az adott nyelv pc_display_<lng>-ként egy alkönyvtárban vannak elmentve. Második nyelv esetén az egész fájlkészletnek jelen kell lennie ennek a nyelvnek az alkönyvtárában. Például XXX50/pc_display_por a portugál nyelv megjelenítése esetén. A következő sablonok használatosak:

HTML sablon	Modul	Hol található?	Fűlek
budget-balance	Beszerezések/		
Folyóiratok			
ill-in-request	KKK		
ill-in-return	KKK		
ill-in-return	KKK		
ill-patron	KKK		
ill-requests	KKK		
ill-return	KKK		
ill-supplier	KKK		
item-current-summary	Kölcsönzés		
Katalogizálás	Példány fűl / Példány / Kölcs. Összefoglaló [S] / 1. Aktuális összefoglaló	Példány, Kölcsönzés	

item-expand	Kölcsönzés		
Katalogizálás	Példány fül / Példány	Példány, Bibliográfiai adat, Kölcsönzés	
item-history-expand	Kölcsönzés		
Katalogizálás	Példány fül / Előzmény [H] / 3. Példány csere / - > Megnéz gomb / Példány adat	Példány, Bibliográfiai adat, Változási információk	
item-loan	Kölcsönzés	Példány fül / Kölcsönzés [L]	Kölcsönzés, Példány
item-return	Kölcsönzés	Visszavétel fül / Szekció [S]	Példány, Bibliográfiai adat
item-summary	Kölcsönzés, Katalogizálás	Példány fül / Kölcsönzési összefoglaló / 2. Korábbi összefoglaló	Összefoglaló
order-info	Szerzeményezés / Folyóiratok	Rendelés keresés fül / Indexlista	Rendelésadatok, Bibliográfiai adat, Számla, Kiadás, Terhelés
Record-bibliography	Katalogizálás		
Subscription-info			
user-cash	Kölcsönzés	Olvasó fül / Pénzügyek [C]	Pénzügyi tranzakciók, Bibliográfiai adat, Kölcsönzés
user-details	Kölcsönzés	Kölcsönzés fül / Szekció [S]/ Olvasó adata	Kölcsönzés, Bibliográfiai adat, Példány
user-loan	Kölcsönzés, Katalogizálás	Olvasó fül / Kölcsönzés [L] / 1. Kölcsönzések listája	Kölcsönzés, Bibliográfiai adat, Példány

Ha szeretné megtekinteni az egész tartományát azoknak az adatoknak, amiket a rendszer egy bizonyos rekordhoz hoz létre:

1. A szerveren a parancssorból írja be:

```
>> pc_display_off
```

2. Indítsa újra a pc_server-t. A "bővített megjelenítés" XML formátumban mutatja az összes adatot. Lehetséges, hogy több XML adat van, mint amennyi a HTML-hez lett hozzárendelve.

Ha szeretné a rendszert HTML megjelenítésre visszaállítani:

1. A szerveren a parancssorból írja be:

```
>> pc_display_on
```

2. Indítsa újra a pc_server-t.

5.1 A HTML sablon

SECTION

A SECTION (szekció) tag a HTML sablon különböző részeit határozza meg. Ezeket a részeket az Ex Libris alakítja ki előre, és az adatfájlokban használt részeknek felel meg.

Minden sablon legalább egy szekcióból áll. A szekciót nyitó és záró tag-ek határozzák meg:

SECTION-01

END-SECTION-01

Néha a SECTION tag-ek (mint például SECTION-01 / END-SECTION-01) többször megjelennek a sablonban. Ez azért van, mert a SECTION / END-SECTION jelöléseket meg kell határozni az egyes űrlapok elején és végén. Az értékek ugyanabból a szekcióból vannak.

Például a user-cash sablonban a SECTION-01 / END-SECTION-01 jelölések többször jelennek meg, mivel négy fül van.

The philosophy of Plato.	Loan	2.00	06/03/03	Not paid
--------------------------	------	------	----------	----------

Cash Transaction	Bib Info	Item	Loan
------------------	----------	------	------

Cash transaction number 200303061719734

Date 06/03/2003

Cash Library Lincoln Library

Sum (2.00)

Cash Status Not paid by/credited to patron

Cash Transaction	Bib Info	Item	Loan
------------------	----------	------	------

Lodge, Rupert Clendon, 1886- The philosophy of Plato. London : Routledge & K. Paul, 1956. ix, 347 p. ; 22 cm.

Cash Transaction	Bib Info	Item	Loan
Doc Number / Item Sequence	64 / 10		
Item Sublibrary	Lincoln Library		
Item Collection	General		
Item Description			
Item Status	Four Week Loan		
Item Barcode	64-10		
Item Copy No.	0		
Item Material	Book		

Cash Transaction	Bib Info	Item	Loan
Circulation Type	4 - Loan		
Loan Date	06/03/2003		
Due Date	16/04/2003 20:00		
Original Due Date	07/04/2003		
Return Date	16/03/2003 11:07		
Patron Status	Graduate		
Loan Librarian	YOHANAN		
Loan Time	06/03/2003 17:19		
Due Time	16/04/2003 20:00		
Original Due Date	07/04/2003		
Return Librarian	YOHANAN		
Return Time	16/03/2003 11:07		
Renew Librarian	YOHANAN		
Renew Mode	GUI		

LABEL

A LABEL taggal lehet létrehozni és meghatározni egy fület. A LABEL definícióban használt név lesz a fülön megjelenő név.

A következő példában a fül definíciók a következők:

```
#LABEL Cash Transaction#
#LABEL Item#
#LABEL Loan#
```

A LABEL tag-nek nincs záró-tagje. A fül meghatározása a LABEL tag után kezdődik, és a következő LABEL taggel, vagy a fájl végével záródik le.

Figyelem

A fül nem jelenik meg, ha fülben lévő összes mezők üres.

A CONDTION tag a LABEL tag-gel együtt használható: a fül megjelenítéséhez feltételeket határozhatunk meg vele.

INCLUDE

Az INCLUDE tag-ot egy, már meglévő moduláris részt szűrhetünk be a kijelzőbe. Ez akkor hasznos, ha ugyanazt az elemet használjuk különböző fájlokban. Az include fájlok a pc_display_<lng> könyvtárban vannak, és a következők:

```
html-head
html-tail
open-table-1
open-table-2
style-css
bib-info
```

html-head

```
<html>
<head>
<meta http-equiv="Content-Type" content="text/html; charset=UTF-8">
<title>60</title>
<include>style-css
</head>
<body>
```

Minden fül-megjelenítés html-head-del nyílik meg. Az INCLUDE tag-nek közvetlenül a LABEL tag után kell következnie. Például:

```
##LABEL Példány##
<include>html-head
```

html-tail

```
</body>
</html>
```

Minden fül-megjelenítés html-tail-el záródik.

open-table-1 és open-table-2

A legtöbb képernyőn a megjelenítés egy két oszlopos táblát. open-table-1 és open-table-2 tag-ek a táblát definíciók megnyitásához, valamint a definíciók meghatározásához alkalmazhatók. Ügyeljen arra, hogy a táblát-meghatározásokat a </table> tag-gel zárja le.

5.2 style –css - stíluslapok

bib-info

A Bibliográfiai adatok fülben megjelenő adatok speciális definíciót használ. Ahhoz, hogy egy HTML sablon tartalmazza a Bibliográfiai adatok fület, a következő sort kell beszúrni:

```
<include>bib-info
```

A Bibliográfiai adatok fül akkor jelenik meg, ha van bibliográfiai adat. (Például a Helyi olvasó regisztrálásánál a pénzügyi tranzakciókor nem használunk példányadatokat, így ennek a funkcióhoz

nincs bibliográfiai adat sem.)

No bib information.	Local Patron Registration	5.00	02/06/03	Not paid
---------------------	------------------------------	------	----------	----------

Cash Transaction

Cash transaction number	200306021226139
Date	02/06/2003
Cash Library	Law Library
Sum	(5.00)
Cash Status	Not paid by/credited to patron

A következő magyarázat csak akkor lényeges, ha módosítani fog az Ex Libris által nyújtott standard Bibliográfiai adatok megjelenítésén.

A bib-info include fájl

A bib-info include fájlok a LABEL, CONDITION és SECTION címkéket használják, valamint a html-head és html-tail include fájlokat.

```
!  
! Bibliográfiai adatok  
! section-01 - a bib-info meglététől függ  
!  
SECTION-01  
CONDITION bib-info  
##LABEL Bibliográfiai adatok##  
<include>html-head  
<div class="table-bib-info">  
./bib-info  
</div>  
<table>  
  
</include>html-tail  
END-CONDITION  
END-SECTION-01
```

Az aktuális bibliográfiai adatok a bib-info mezőben vannak, és a XXX50/form_<lng> könyvtárban található global.trn valamint a xxxx.trn táblák beállításaitól függenek.

CONDITION

A CONDITION tag használatával lehet nem megjelölni egy vagy több meghatározott mezőt a következő feltételek egyike mellett:

- A mező nem a generált nyers XML fájlban van.
- A mező üres.

- A mező értéke zéró vagy zérók.

Példa:

```

CONDITION z36-recall-date
<tr>
  <th class="table-1" id="bold" align="right">
Recall Due Date
  <th>
  <td class=table-1>
./z36-recall-due-date
  <td>
<tr>
<tr>
  <th class="table-1" id="bold" align="right">
Recall Date
  <th>
  <td class=table-1>
./z36-recall-date
  <td>
<tr>
END-CONDITION

```

Ebben a példában ha a z36-recall-date üres, azt jelenti, hogy a példányt nem kérték vissza. Így nincs „Visszakérés időpontja,”és „Visszakérés lejáratási időponja” panel, amit meg lehetne jelentetni.

CONDITION <mező>=<érték>

A CONDITON <mező>=<érték> tag egy, avgy több meghatározott mező megjelenítéséhez használható ott, ahol a feltételek megegyeznek.

5.3. Transzformáció

Az ALEPH transzformációs mechanizmus átalakítja a megjelenített adatbázis adatokat:

Item	Bib Info
Doc Number (Item Sequence) 000000222 000010	
Item Sublibrary ULINC	
Item Collection GEN	
Item Description	
Item Status 32	
Item Barcode 222-10	
Item Copy No. 00000	
Last return date 20030209	
Last return hour 0855	
Last return station 10.1.235.156	

értelmes, formázott adattá:

Item		Bib Info	
Doc Number (Item Sequence)	222	Item Sublibrary	Lincoln Library
		Item Collection	General
		Item Description	
		Item Status	Three Week Loan
		Item Barcode	222-10
		Item Copy No.	0
		Last return date	09/02/2003
		Last return hour	08:55
		Last return station	10.1.235.156

Az XXX50/form_<lng> könyvtárban két fájl típus található: a global.trn és az xxxx.trn, ahol az xxxx=a HTML nyomtatási sablonok. Ezek olyan ALEPH táblák, amelyek ALEPH transzformációs szabályokra vonatkozó adatot tartalmaz. Íme egy szemelvény a global.trn ALEPH táblából:

```
! M
! /
!Tag Type S Parameters
!!!!!!!!!!!!!!!!!!!!!!!!!!!!!!!!!!!!!!!!!!!!!!!!!!!!!!!!!!!!-!!!!!!!!!!!!!!!!!!!!-!-
!!!!!!!!!!!!!!!!!!!!!!!!!!!!!!!!!!!!!!!!!!!!!!!!!!!!-!-
bib-info SUPPRESS S
z303-delinq-1-update-date DATE S
z303-delinq-2-update-date DATE S
z303-delinq-3-update-date DATE S
z305-delinq-1-update-date DATE S
z305-delinq-2-update-date DATE S
z305-delinq-3-update-date DATE S
```

- 1 oszlop : mezőnév - XML t
- 2 oszlop : adattípus - ALEPH transzformációs módszer
- 3 oszlop : egyszerű (single) / összetett (multiple) – használja az S-t vagy M-t
- 4 oszlop : (további) paraméterek

M használatos a 3.oszlopban, ahol az adatok több, szóközzel határolt kódból állnak, és mindegyik kevesebb mint 100 karakter.

6 Felhasználói bejelentkezések beállítása

Amikor egy felhasználó megnyitja az első GUI modult a PC-n, és még nincs bejelentkezve, akkor a szoftver felhasználónevet és jelszót kér. Ennek során az összes szervert ellenőrzi, ami az ..\ALEPHCOM\DAT\library.ini fájl listáján szerepel. Ha a felhasználónév/jelszó a csatlakozáshoz beállított szerverek bármelyikén érvénytelen, akkor egy “A kapcsolódható kiszolgálón a jelszó nincs érvényesítve” üzenetet jelenik meg. Ez azt jelenti, hogy:

- A használt felhasználónév/jelszó érvénytelen, vagy
- Az ..\ALEPHCOM\DAT\library.ini fájlban az IP cím rosszul lett beállítva, vagy
- A library.ini-ben szereplő pc_server nem működik

A library.ini fájl harmadik oszlopának maximuma 30 karakter. Ezért ha a host neve túl hosszú és a port számával együtt több, mint 30 karakter, használja a numerikus IP címet. Például:

az_én_roppant_hosszú_domain_nevem_1:6991

helyett használja a következőt:

010.001.235.019:6991

Amennyiben a jelszó érvényes, akkor a rendszer csatlakozik egy adatbázishoz (kattintson először az ALEPH-re, majd a Csatlakozás-ra a menüsorban). Amikor a Csatlakozás-ra kattint, a rendszer megjeleníti a modul per_lib.ini fájljában felsorolt könyvtárakat (például: ..\CIRC\TAB\per_lib.ini).

Ha egy adott könyvtár nevére (vagy bázisra) kattint, akkor a kliens szoftver megpróbál csatlakozni ahhoz az adott könyvtárhoz az ..\ALEPHCOM\DAT\library.ini fájlban meghatározott IP címen keresztül.

Figyelem

Mivel az ALEPHADM modulnak - a többi modultól eltérően - nincs szüksége egy adott könyvtárhoz kapcsolódni, az ALEPHCOM\DAT\library.ini fájlban tartalmaznia kell egy PCVER típusú sort IP- és port-definíciókkal az ALEPHADM verzió-kompatibilitáshoz. A következőkben látható egy példa a sorra:

```
PCVER PCVER 10.1.235.19:6997
```

7 Dátumformátum beállításai

Az ALEPH GUI-kban és a WebOPAC-ban képernyő megjelenítéshez és űrlapokhoz is beállíthatja a dátum formátumát. A dátumformátum alapértelmezett beállításai az \$alephe_root/aleph_start-ban és/vagy a \$alephe_root/pc_server_defaults-ban vannak beállítva. Ha mindkét fájlban meg lettek határozva, akkor a pc_server_defaults-é az elsőbbség.

Választhat, hogy az ALEPH szolgáltatások észak-amerikai (hh/nn/éé) vagy európai (nn/hh/éé) dátumformában jelenjenek-e meg. Az aleph_date_time sor határozza meg a dátum megjelenítési formáját (1-US, 2-Európai). Például:

```
setenv aleph_date_time 2
```

A *setenv date_style_s nn* (s=screen/képernyő) vagy a *setenv date_style_f nn* (f=form/űrlap) sor határozza meg a dátummegjelenítést.

Példa:

```
setenv date_style_s 12
```

Figyelem

A szám első számjegye jelzi az elválasztó stílusát. A második számjegy jelzi a dátum stílusát.

Elválasztójellel

első számjegy

	.
	,
	h

Második számjegy (n=nap, h=hónap, é=év)

	hé
--	----

	hé évszázaddal
	hé évszázaddal, teljes hónapnévvel
	hé évszázaddal, rövidített hónapnévvel
	né
	né évszázaddal
	né évszázaddal, teljes hónapnévvel
	né évszázaddal, rövidített hónapnévvel

Elválasztójel nélkül

Első számjegy

	ncs elválasztóvonal
--	---------------------

Második számjegy (n=nap, h=hónap, é=év)

	hhéé
	nnéé
	hhnn
	hhéééé
	nnéééé
	ééhhnn

Dátumtartomány

A legkorábbi lehetséges dátum 14/09/1752 (ezen a napon vezették be a Gergely naptárat az Egyesült Királyságban):

September 1752						
Mon	Tue	Wed	Thu	Fri	Sat	Sun
31	1	2	3	4	5	6
7	8	9	10	11	12	13
14	15	16	17	18	19	1
2	3	4	5	6	7	8
9	10	11	12	13	14	15
16	17	18	19	20	21	22

Today: 15/07/02

A legkésőbbi lehetséges dátum 31/12/9999:

December 9999						
Mon	Tue	Wed	Thu	Fri	Sat	Sun
29	30	1	2	3	4	5
6	7	8	9	10	11	12
13	14	15	16	17	18	19
20	21	22	23	24	25	26
27	28	29	30	31	1	2
3	4	5	6	7	8	9

Today: 15/07/02

8 Időformátum beállításai

Az ALEPH GUI-kban és a WebOPAC-ban mind a képernyőmegjelenítéshez, mind az űrlapokhoz beállíthatja az időformátumot. Az időformátum alapértelmezett beállításai az \$alephe_root/aleph_start-

ban és/vagy az \$alephe_root/pc_server_defaults-ban vannak beállítva. Ha mindkét fájlban meg lettek határozva, akkor a pc_server_defaults-é az elsőbbség. A *setenv time_style_s nn* (s=screen/képernyő) vagy a *setenv time_style_f nn* (f=form/úrlap) határozza meg az időmegjelenítést.

Például:

```
setenv time_style_s 04
```

A számok a formátumot jelentik. (ó=óra, p=perc, de=délelőtt, du=délután). Alapértelmezettként *óópp*.

1	ó:pp
2	ó-pp
3	ó pp
4	ó:pp de/du
5	ó-pp de/du
6	ó pp de/du
7	ópp de/du

9 Navigációs és Áttekintő fák beállításai

A pc_server_defaults következő sorait módosíthatja, hogy beállítsa az ITEM-HOL kapcsolat alapértelmezett megjelenítését a Katalógizálás navigációs fában és áttekintő fában:

```
setenv item_hol_tree_style 3
```

- 1=Ne jelenítsen meg kapcsolatot a példány és a HOL rekord között
- 2=Jelenítsen meg példányokat mind az ADM rekord mind a kapcsolódó HOL rekord alatt
- 3=Csak a kapcsolódó HOL rekord alatt jelenítse meg a példányokat, és jelenítse meg a HOL könyvtárakat az ADM könyvtárak előtt

```
setenv expand_tree_style 2
```

Ez a sor határozza meg, hogy a csomópontok megnyitva vagy zárva jelenjenek-e meg az Áttekintő fában és a Katalógizálás navigációs fában:

- 1 = Ne nyissa meg, csak a kiválasztott rekord csomópont lesz látható.
- 2 = Csak a rekord csomópontokat nyissa meg (ADM, BIB és HOL).
- 3 = Az összes fa-csomópontot nyissa meg (ADM, BIB, HOL, példányok, rendelés, előfizetések, stb.).

```
setenv pc_tree_view_max_branch 10
setenv pc_filter_tree_view_max_branch 99
```

Ezek a sorok határozzák meg a levél csomópontok (rekordok) számát, amely a GUI Navigációs fán megjelennek. A fák legfeljebb 800 sorból állhatnak.

10 Szerverhasználat statisztikai elemzésének beállításai

A Z34 rekordokat lehet szerverhasználati elemzés készítéséhez használni. A pc_server_defaults következő sorának módosításával lehet beállítani azt, hogy ez az opció elérhető legyen-e vagy sem:

setenv create_statistics

Ha Y az érték, akkor a last-z34-sequence számolót meg kell határozni a Z52 táblában (UTIL G/2).

11 Zárólagi periódusok beállításai

A pc_server_defaults következő sorának módosításával határozhatja meg azt, hogy a Beszerzések, KKK és Kölcsönzés rekordjai milyen időszakonként zárolódjanak (ez az az időhossz, amely idő alatt a felhasználók [könyvtáros, személyzet] nem frissíthetik és törölhetik a rekordokat).

setenv default_lock_period

A rekordok automatikusan elérhetőek lesznek az ebben a részben meghatározott idő letelte után. Az időhosszot másodpercekben adjuk meg. Alapértelmezett beállításként (hacsak másként nem lett meghatározva) 300 másodperc a rekordok zárolási ideje.

12 Űrlapadatok megjelenítésének beállításai

A pc_server_defaults következő sorának módosításával határozhatja meg azt, hogy a pc_server_log (\$TMPDIR) –ben megjelenjenek-e az űrlapadatok vagy sem_

setenv form_load_display Y

13 Időtúllépés-beállítás a kliens-szerver kapcsolathoz

A pc_server_defaults következő sora meghatározza a maximális válaszidőt, hogy egy szolgáltatást megkapjon a szerverről - ennek lejáta után a *válasz sikertelen olvasása* vagy a *sikertelen kapcsolat a kiszolgálóval* üzenet jelenik meg:

setenv PC_SERVER_TIMEOUT 60

Másodpercben határozzuk meg az időt.
Legfeljebb 600 lehet a meghatározott érték.

14 Tranzakciós napló beállításai

A pc_server_defaults következő sora meghatározza azt, hogy a PC műveletek tranzakciós naplójába kerüljenek-e vagy sem:

setenv pc_transactions_log

Ha Y az érték, akkor a \$LOGDIR-ben nyílik egy pc_ser_<port> nevű fájl, és a műveletek ebbe a fájlba kerülnek.

Ha N az érték, akkor a pc_ser_<port> nevű fájl nem jön létre a \$LOGDIR-ben.

A teljesítmény növelése érdekében az N paraméter beállítása javallott.

15 Rendszerhibák és üzenetek

Az ALEPH hiba és üzenetfájljai a \$aleph_root/error_lng könyvtárban találhatóak. Az adott környezethez való igazítást és fordítást az \$alephe_root/error_lng könyvtárban lehet véghez vinni. A rendszer először az \$alephe_root/error_lng-ben fog keresni, és ha a hibát nem találja, akkor a szabványt fogja használni ugyanebből a könyvtárból. Az lng kiterjesztés a nyelvi kódot jelenti, úgymint ger, eng, vagy fre (hun).

16 Batch sor

A könyvtár batch sora a data_files könyvtárban található que_batch fájlban keresztül kezelhető. Az összes batch művelet-kérés ebbe a fájlba kerül.

A könyvtár batch sorának elindításához használja a UTIL C/2-t. Ez meghívja a <lib>_batch folyamatot (például: USM01_batch), amely ellenőrzi a que_batch fájlt és a legkorábbi várakozó feladatot végrehajtásra küldi. A UTIL C/2 kezdeményezése után a folyamat addig fut, amíg a rendszer le nem áll, vagy amíg a UTIL C/3 el nem indul.

Ha feladatok akkorkerülnek a batch_que-hoz, amikor a sor nem is fut, akkor a feladatok a bufferben tárolódnak, és időrendben lesznek végrehajtva, mihelyst a sor megindul. A lib_batch folyamat a data_sratch könyvtár run_b.<nnnn> elnevezésű eseménynapló fájljába kerül. A névhez hozzáfűzött szám jelzi a folyamat számát, és egy új eseménynapló fájl nyílik majd a lib_batch folyamat minden egyes indításakor.

Meg kell hívnia az UTIL C/2-t, ha:

- A rendszer aktivált. Ezt be lehet állítani a rendszerindítási folyamatokban.
- Amikor a sor az UTIL C/3 után megáll.

Futtathat egyetlen batch sort egy csoportnyi könyvtár számára. Ezt a tab_library_group használatával teheti meg, amely meghatározza a könyvtárak azon csoportját, amelyik ugyanazt a batch-et osztják meg egymás között. Például a következő sorban az USM10 a kiszolgáló könyvtár, amelyben a batch sor fut. Ez a batch sor fogja kezelni USM11 és USM12 könyvtárak batch-eit is.

```
!!!!-!!!!-!!!!-!!!!-!!!!-!!!!  
USM10 USM11 USM12
```

Batch sort indítani és bezárni kizárólag az első oszlopban szereplő könyvtárból lehet.

Figyelem

Figyelem, GUI szolgáltatást futtató felhasználók (könyvtáros, személyzet) választhatják az Online opciót is, hogy azonnal futtassák a szolgáltatást anélkül, hogy benyújtanák a batch-sorba.

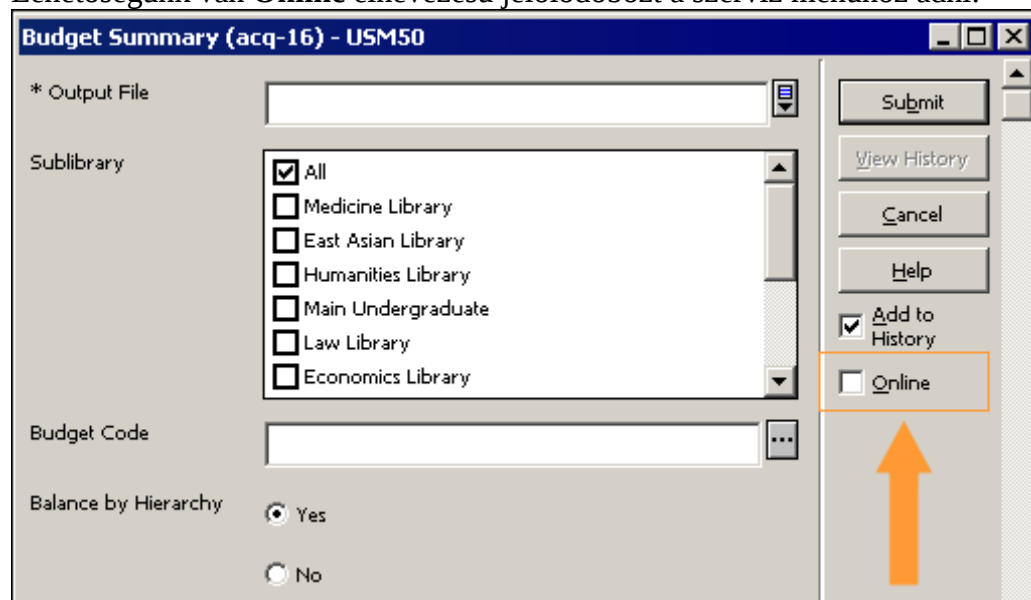
17 Munkatársi jogosultságok beállításai

Olvassa el az ALEPH Felhasználói útmutató Munkatársi jogosultságok modulját a személyzeti

felhasználók számára kiosztható jogosultságok teljeskörű leírásáért.

18 Az "Online" jelölődoboz beállítása a Szervízben

Lehetőségünk van **Online** elnevezésű jelölődobozt a szervíz menühöz adni:



Ha ez a jelölődoboz be van jelölve, a feladat azonnal a GUI-ból fog futni online módban, ezáltal megkerüli a batch végrehajtási sort.

Ha hozzá szeretné adni az Online jelölődobozt, szúrja be az

```
<allow_online></allow_online>
```

tag-et a Szervíz XML fájljába. Például a p-acq-16 szervíz kezdő sorai a következőképpen néznek ki:

```
<?xml version = "1.0"?>
<!DOCTYPE dialog SYSTEM "dialog.dtd">
<dialog>
<title>Budget Summary (acq-16)</title>
<proc>p_acq_16</proc>
<allow_online>
</allow_online>
<control>
<edit>
<argname>F01</argname>
<label>* Kimenő fájl</label>
<size>100</size>
</edit>
```

Ne használja ezt az opciót azoknál a szervizeknél, amelyek könyvtárat zárolnak (mint például az indexelés).

19 Web böngésző UTF-8 támogatásához ellenőrzés-beállítás

ALEPH-ben két táblát, a **no_utf_pc** (PC-hez) és a **no_utf_mac** (MAC-hez), ellenőrzi azt, hogy a Weböngésző támogatja-e az UTF-8 karakterkódolást. Ezek a táblák az \$alephe_tab könyvtárban találhatóak. A táblákban vannak felsorolva azoka böngészők/verziók (user agentek) amelyek nem teljesen támogatják az UTF-8 karakterkódolást.

A központi szerver minden egyes lekéréskor egyezteti a user agenteket a táblában lévő listán szereplő böngészőkkel. Ha a user agent megegyezik a listán szereplővel, akkor a rendszer a böngészőt UTF-8 karakterkódolás támogatására alkalmatlannak veszi. Ebben az esetben a böngésző a következő `www_server.conf` sorban meghatározott karakterkészletet fogja használni:

```
setenv server_default_charset "iso-8859-1"
```

Az "UTF-8-at nem támogató"-nak számító böngészők listáját bővítheti további böngészőnév és verziószám hozzáadásával.

20 Külső szolgáltatások beállítása

A Katalógus GUI külső szolgáltatásai használatakor az `aleph_start`-ban a `www_base` változót kell meghatározni, és nem a `www_server.conf`-ban kell definiálni.

20.1 ALEPH – SFX integráció

Amióta az ALEPH két OpenURL verziót használ az SFX kapcsolódáshoz, azóta egy az `aleph_start`-ban található speciális paraméter határozza meg, melyik OpenURL verziót használja aktuálisan a rendszer.

```
setenv sfx_openurl_version ver-0.1
```

az OpenURL 0.1-es verzióját míg a

```
setenv sfx_openurl_version 1.0
```

az OpenURL 1.0-ás verzióját jelenti.

Az `aleph_start` fájlban meghatározott OpenURL verziótól függően a rendszer betölti a Web fájlokat az `/alephe/www_f_eng/-ből` a megfelelő toldalékkal: `sfx-record-ver-1-0` vagy `sfx-record-ver-0.1`. Ezek a fájlok irányítják az OpenURL felépítését a verzióknak megfelelő szabvány szerint. Ha a fájl és az ahhoz megfelelő toldalék hiányzik, vagy nincs paramétere az `aleph_start`-ban, akkor a rendszer az `sfx-record` Weblapot tölti be.

A `tab_sfx_denied` konfigurációs tábla határozza meg azt, hogy mikor ne jelenjen meg az SFX gomb a Web OPAC-ban. Ugyanez a tábla a `usm30/tab`-ban azt szabályozza, hogy az SFX gomb ne látszódjon a Kurzus modulban.

A `qCatalog\`tab vagy az `\ACQ\`tab könyvtárakban található `ext_srv.ini` fájl tartalmaz egy azt az URL listát a fejlécekkel, amely megjelenik a külső szolgáltatások valamint az SFX dinamikus menüiben. A menü csak akkor elérhető, ha van aktív dokumentum / rendelés a modulban.

A rendszer ad egy linket az SFX menühez.

Az URL definíciókat tartalmaz az aktív könyvtár, az aktív dokumentum-szám és katalógus, valamint rendelési sorszám alapján (kizárólag az ACQ modulra érvényes).

Az `aleph_start` `sfx_issn_routine` paraméter határozza meg azt, hogy melyik ISSN komponensből

épüljön fel az SFX link. A paraméterkonfigurációs lehetőségei:

00 – Emelje ki az utolsó 022 \$\$a-t

01 – Emelje ki az utolsó 022 \$\$y-t ha az alapértelmezett rutin nem talál ISSN számot.

21 A JBOSS szerver

Az ALEPH támogatja a JBOSS alkalmazásszervert.

22 Globális rendszer státusz

Engedélyezhet, vagy letilthat különböző rendszerelemeket beleértve a GUI modulokat, a batch sort és a rendszerdémonokat. Mindez teljes, vagy részleges rendszerleállításnál, például karbantartásnál lehet hasznos.

Ez a UTIL W/5 “Globális rendszer státusz megnézése/frissítése” segédprogramon keresztül szabályozható és megnyitásakor a következőhöz hasonló lista jelenik meg:

1. SYSTEM UP
2. WWW-SERVER UP
3. ACQ UP
4. CIRC UP
5. CAT UP
6. ILL UP
7. JOBDB UP
8. QUEUE-BATCH UP
9. ALL-UE UP
10. UE-01 UP
11. UE-03 UP
12. UE-06 UP
13. UE-08 UP
14. UE-11 UP
15. UE-13 UP

“UP” mutatja azt, hogy a rendszer, vagy a meghatározott része aktív; “DOWN” mutatja azt, hogy a rendszer, vagy a meghatározott része inaktív.

A SYSTEM és az ALL-UE általános opciók, amelyek egyszerre több funkciót szabályoznak. Az ALL-UE opció az összes UE démont aktiválja/letiltja. Ha az ALL-UE értéke DOWN, akkor az összes UE démon (mint például az UE-06) inaktív lesz. Ha csak egy bizonyos UE démont szeretnénk letiltani, akkor az ALL-UE értékét UP-on kell hagyni, míg a kívánt démon (például az UE-06-ot) értékét kell DOWN-ra állítani. A SYSTEM opcióval tilthatja le/aktiválhatja a rendszer összes szerverét és démonját. A WWW-SERVER és a JOBDB aktiválja/tiltja le a www_server-t és a job_daemon-t. Ha az értékük “DOWN” akkor az ACQ, CIRC, CAT és ILL opciók blokkolni fogják az összes Beszerzések, Kölcsönzés, Katalogizálás vagy KKK GUI eredetű műveletet.

Ügyeljen arra, hogy a UTIL W/5 elindításakor megnyíló lista globális, és az összes, rendszerben meghatározott könyvtárra érvényes. Azonban a rendszer néhány eleme (az UE eljárás és a batch sor) szabályozható egy bizonyos könyvtár szintjén is. Ha a “**Könyvtári rendszer státuszának megtekintése**” opciónál egy L betűt nyomunk le, akkor megjelenik az aktív könyvtárak listája, az alábbiakhoz hasonló formában:

USM50 System Status

Process Name Status

1. QUEUE-BATCH UP
2. ALL-UE UP
3. UE-01 UP
4. UE-03 UP
5. UE-06 UP
6. UE-08 UP
7. UE-11 UP
8. UE-13 UP

Ezen a listán kizárólag az USM50 elemeit állíthatja. Például az UE-06 letiltásával kizárólag az USM50 UE-06-ot tiltja le.

A rendszerstátusz az \$alephe_tab/tab_system_status táblába mentődik. Ez a tábla manuálisan nem szerkeszthető.

23 Gyorsbillentyű-kiosztások testreszabása

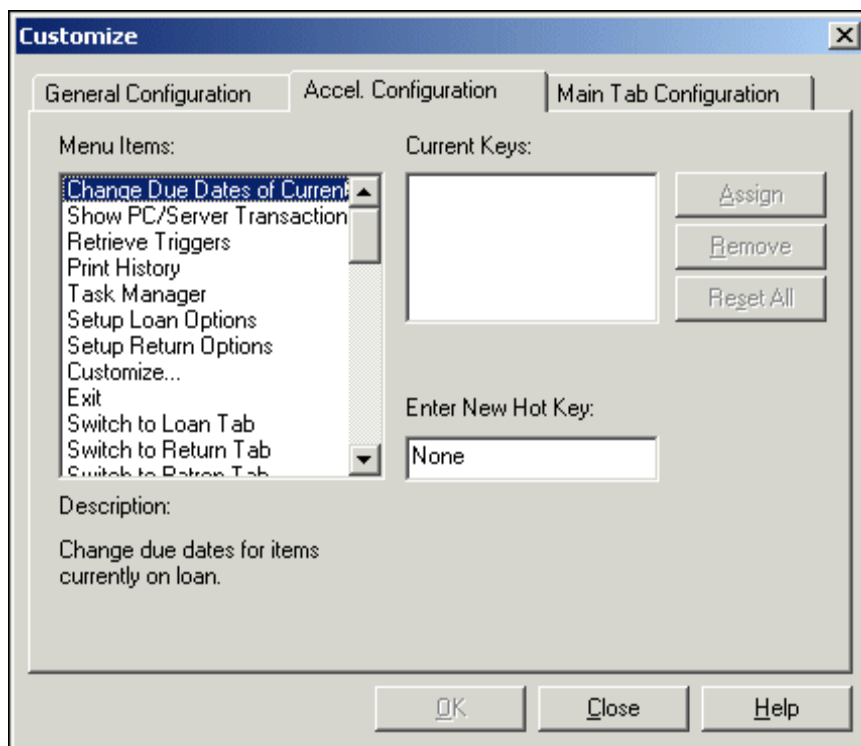
Az ALEPH-ben testreszabhatja a gyorsbillentyűket, olyan parancsokhoz még nincsen, vagy már meglévő kombinációktól távolíthat el/változtathat meg. Ha módosításai nem tetszenek, akkor bármikor visszaállíthatja az aktuális munkafolyamatban alapértelmezett gyorsbillentyű beállításokat. Azonban mielőtt bezárja a munkafolyamatot, az összes módosítás, amit a gyorsbillentyű-kiosztáson végrehajtott, elmentődik az accel.dat-ban.

A következő az összes ALEPH GUI-ra érvényes:

Ne használja a következő gyorsbillentyűket: Ctrl+H, Ctrl+I. Ezek a gyorsbillentyűk ugyanis a Windows funkciók részére vannak fenntartva és nem oszthatók ki újra.

A Shift billentyű csak az F1-F12 billentyűkkel együtt használható.

A GUI-ban rendelkezésre álló gyorsbillentyűk testreszabásához kattintson az ALEPH menü Opciók Testreszabás.. menüpontjára, majd válassza a Gyors billentyűk fület:



- Már meglévő gyorsbillentyűkiosztáshoz kattintson a **Példányok menü** egyik elemére. Az aktuális kiosztás a **Jelenlegi gyors billentyű** kisablakban jelenik meg.
- Új gyorsbillentyű-kombinációt a következőképpen határozhat meg: jelölje ki az egyik menüpontot, nyomja le a kívánt kombinációt (például Ctrl+F3) majd kattintson az **Alkalmaz-ra**
- Gyorsbillentyű-kulcs eltávolításához jelölje ki a billentyűkombinációt a **Jelenlegi gyors billentyű** kisablakban és kattintson a **Töröl** gombra.
- Az összes, aktuális munkafolyamat elején meglévő gyorsbillentyű-kiosztás visszaállításához kattintson az **Összes visszaállítása** gombra.

Az összes változtatás, amit a Gyors billentyűk fülben végrehajtott, a kliensgép modul tab/<lng> könyvtárában található **accel.dat** szövegfájlba automatikusan mentődik (Ugyanúgy, ha az accel.dat fájlban változtatunk a kombináción, és lementjük, akkor az megváltozik a Gyorsbillentyű fül vonatkozó menüpontjában is). A menu.dat fájlban felsorolt összes menü opció felsorolható az accel.dat fájlban is a billentyűkkel (vagy billentyű-kombinációkkal) együtt, amivel aktiválható a menü opció.

A billentyű-kombinációknak a következő szabályokat kell követniük:

- Ha a Ctrl, Alt vagy Shift billentyűt használja, először azt nyomja le. (Ugyanúgy ezeknek a billentyűknek bármilyen kombinációját is beírhatja, például **Ctrl+Alt**.)
- Ha szeretné jelezni, hogy ezeket a billentyűket lenyomva kell tartani a másik billentyű megnyomása közben, írjon be egy pluszjelet (+), azután írja be az ASCII karaktert (szögletes zárójelben []) vagy a lenyomandó virtuális billentyűt. A virtuális billentyű VK_* típusú (például: VK_F3).

Példák:

Ctrl+VK_F3 (ez a GUI menüben **Ctrl+F3**-ként jelenik meg)

Alt+[V] (ez a GUI menüben **Alt+V**-ként jelenik meg)

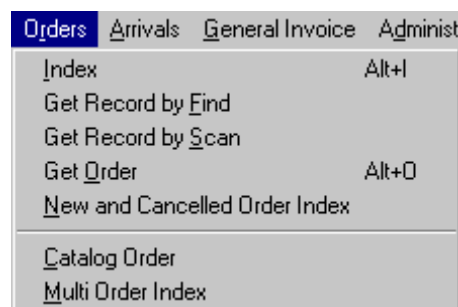
A következő példákban a Kölcsönzés modul accel.dat-ának billentyű-definíciói láthatók a programozó által kiosztott funkcióval együtt.

```
! Accel Texts
!
! ID Data
! 40 255
!-----!-----
----->
SWITCH_APPLICATION Ctrl+[A]
NEW_USER Ctrl+VK_F7
USER_LIST Alt+VK_F7
LOCATE Alt+VK_F8
```

A menu.dat fájl tartalmazza a funkció nevét a programozó által kiosztott módon, valamint a menüben megjelenő szöveget. Például:

```
! Menu Texts
!
! ID Data
! 40 255
!-----!-----
----->
ALEPH &ALEPH
DATE &Dátumok
LOAN_RENEW &Hosszabbítás vonalkóddal
LOAN &Kölcsönzés
.../...
```

Az alkalmazásban a rendszer a menu.dat-ban meghatározott módon jeleníti meg a menü szövegét az accel.dat-ban meghatározott gyorsbillentyű-definícióval együtt:



24 Oszlop-fejlécek beállításai GUI listákban

A GUI kliens listaablakaiban megjelenő adatoszlopok meghatározásai a pc_tab_col.lng-ban található.

Minden listának van egy egyedi azonosítója (1-es oszlop) és minden oszlopnak van egy oszlopszáma (4-es oszlop). Ezt a két elemet (1-es oszlop és 4-es oszlop) SOHA NE VÁLTOZTASSA MEG. Az oszlopok megjelenésének sorrendjét ezen tábla sorainak sorrendje határozza meg.

Az oszlop alapértelmezett szélessége a vonalhosszúság százalékos arányában van meghatározva (5-ös oszlop). A megjelenített oszlopok százalékos aránya nem haladhatja meg a 100-at. A 000 értékkel (százalékos aránnyal) az oszlop nem jelenik meg.

Figyelem

Egyes listaablak-oszlopokra nincs e tábla befolyással. Azokat a \alephcom\tab\lng \tab_col.lng tábla irányítja a GUI kliensben.

A következőkben látható a KKK-ban található Admin rekordlista eseménynaplójához tartozó oszlopdefiníciók egy példacsoportja, és a megfelelő GUI megjelenítésük

```
1 2 3 4 5 6 7 8 9 10
PC_ILL_LOGGER L Date 01 025 01 C04 Date+time
PC_ILL_LOGGER L Description 02 025 01 C04 Z45-TEXT
PC_ILL_LOGGER L Details 03 050 01 C04 Z45-DATA
```

Date	Description	Details	Action date
25/Dec/200 2 11:04 AM	Status Change	Request's status changed to SV.	-----
25/Dec/200 2 11:04 AM	Supplier request created	Supplier BGU request created.	-----
25/Dec/200 2 11:04 AM	ILL request created	ILL request for document 8033 created.	-----

All
 General
 Status Change
 ILL request created
 Supplier request created
 Vouchers allocation
 Vouchers de-allocation

Action Date: 00/00/0000
Log Type: Message to Supplier
Log Text:

Buttons: Delete Action Date, Filter, Add, Close, Help

Az 1-es oszlop az oszlop fejlécének egyedi kódja, amelyet a rendszer határoz meg. Ha az egyes modulok azonosítóinak és megfelelő ablakainak listáját szeretné, menjen a modul Rendszerkönyvtáros fejezetének "Oszlopok fejlécei (pc_tab_col.lng)" című részére.

A 2-es oszlop az oszlop-fejléc karakterkészletének kódja. „L”(Latin) a szabványértéke.

A 3-as oszlop a GUI-ban megjelenő (oszlop) fejlécszöveg

A 4-es oszlop az oszlop száma (balról-jobbra rendezett)

Az 5-ös oszlopban határozhatja meg azt, hogy az oszlop milyen széles legyen, mégpedig úgy, hogy az itt megadott százalékos arányban fog a lap szélessége felosztódni a fejlécek között. A számnak 3

sámjegyűnek kell lennie, és ha 100-nál alacsonyabb az értéke, akkor 0-val kell kezdődnie (például 025). Az oszlopfeljéct 000 értékkel távolíthatja el. A tábla egyetlen sorát se törölje.

A 6-os oszlop a betűtípus kódja. A kód értékei a kliensgépen található Alephcom\tab\font.ini fájlban, annak is a „ListBox” definíciónak utolsó két karakterében vannak meghatározva. (például ListBox01. A klienst be lehet állítani úgy, hogy figyelmen kívül hagyja a pc_tab_col.lng beállításait a ListBox## értékkel. Ha képet szeretnénk használni (például egy pipát) „it” értéket írjunk a „##” helyére.

A 7-es oszlop a színek kódját tartalmazza. A szín értéke a kliensgépen található Alephcom\tab\alephcom.ini [TextListBox] részében van meghatározva. Ha képet (bittérképet) szeretne használni (például pipa) a „map” értéket írja be.

A 8-as oszlop a második betűtípus betűtípusok megkülönböztetéséhez. Ez csak olyan esetekben lényeges, mikor a sorban rendszer-megkülönböztetés szerepel, pl.: beérkezett/be nem érkezett folyóiratszám.

A 9-es oszlop a második szín, szín-megkülönböztetéshez. Ez csak olyan esetekben lényeges, mikor a sorban rendszer-megkülönböztetés szerepel, pl.: beérkezett/be nem érkezett folyóiratszám.

10. oszlop olyan megjegyzés, amely NEM jelenik meg a képernyőn.

25 Parancsikonok testreszabása

Minden eszköztár két részből, egy bal- és egy jobboldaliból. A baloldalon található a különböző műveletekkel kapcsolatos gombok (például Példány, Olvasó, Kölcsönzés, Visszavétel), míg a jobb felső sarokban a parancsikonok találhatóak.

A következőképpen lehet a parancsikonokat változtatni:

- Ikon hozzáadása – adjunk meg egy definíciót a tbarbmp.dat fájlban
- Ikon törlése – töröljük a kívánt definíciót a tbarbmp.dat fájlból
- Ikonok módosítása – írjon be egy különböző bmp fájlnevet, vagy frissítsen egy, már meglévő BMP fájlt

Az ikonképek (bmp fájlok) az alephcom/tbarbmp könyvtárban vannak. Az egyes parancsikonok leírása az alephcom/tab/tbarbmp.dat fájlban található.

Az eszköztár parancsikonjai több sávban jelennek meg modulonként, ezek sztringjei a következők:

Beszerzések

```
-----  
"OrderBar" / megrendelések-sáv  
"InvoiceBar" / számlázás-sáv  
"SerialBar" / Folyóiratok-sáv  
"OrderBarCommands" / megrendelések sáv parancsikonjai  
"InvoiceBarCommands" / számlázás sáv parancsikonjai  
"SerialBarCommands" / folyóiratok sáv parancsikonjai
```

Kölcsönzés

```
-----  
"UserBar" / felhasználó-sáv  
"ItemBar" / példány-sáv  
"UserBarCommands" / felhasználó-sáv parancsikonjai  
"CircItemBarCommands" / példány-sáv parancsikonjai
```

 "RecordBar" / rekord-sáv
 "RecordBarCommands" / rekord-sáv parancsikonjai
 "CatalogItemBar" / példánykatalogizálás-sáv
 "CatalogItemBarCommands" / példánykatalogizálás-sáv parancsikonjai

26 A "Link" mező megjelenítése a GUI listák felbukkanó ablakaiban

Ha a GUI listák egyik sorára kattint a jobb egérgombbal, akkor egy felugró ablak jelenik meg. Ehhez a felugró ablakban jeleníthet meg egy „Link” sort az ablak utolsó sorában.

*)	1	BLACKWELL	11/05/04
Barcode	53081-800		
Sublibrary	UHLTH		
Description	v.2:no.2(2004:Mar.)		
Sbs	1		
Vendor	BLACKWELL		
Direct	N		
Exp. Arrival	11/03/04		
Claim			
Arrival	-----		
Link	[PC_SERIAL_CHECKIN] "000053081000080000001001N"		

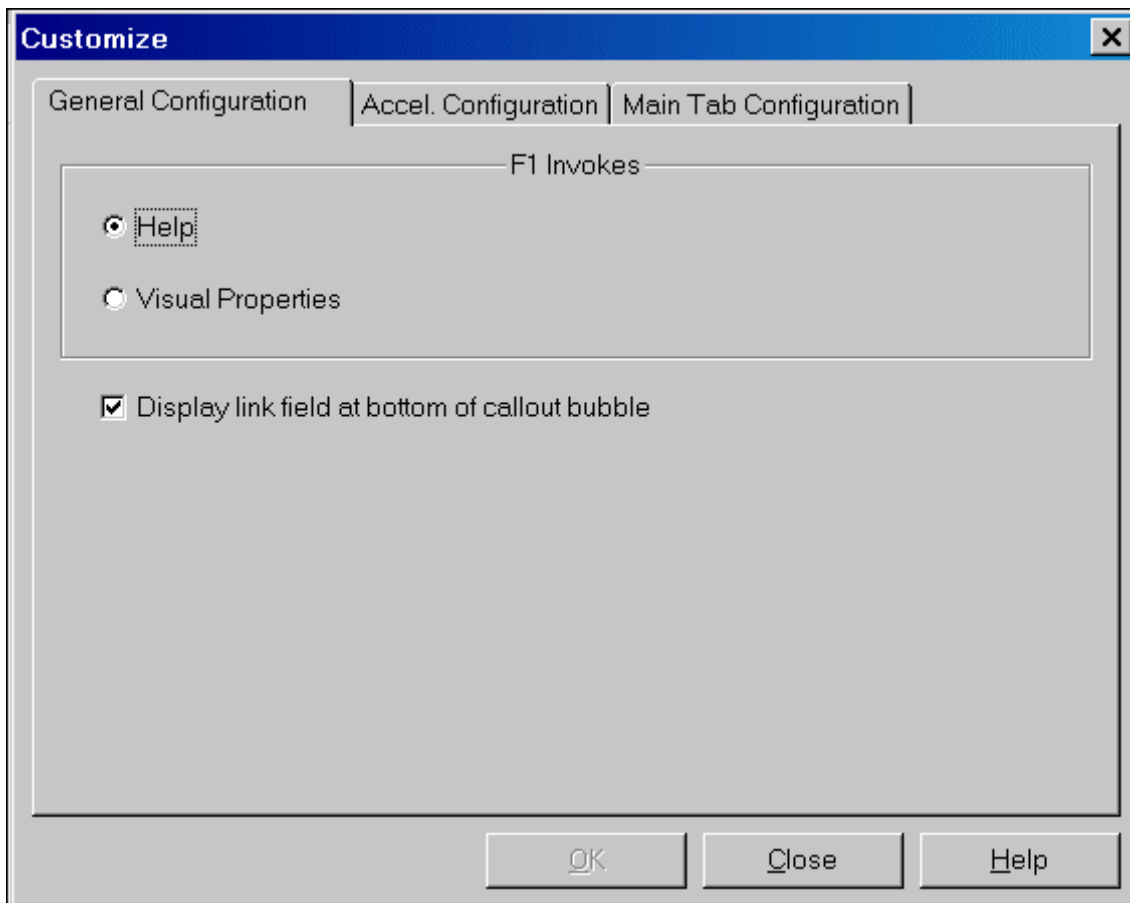
A GUI listák többségében a „Link” mező mindig a sor végéhez kapcsolódik.

A „Link” mezőben megjelenik annak az ./usm01/tab/pc_tab_col.lng fájlban lévő szekciónak neve, amely a felbukkanó listára vonatkozik (a példában a [PC_SERIAL_CHECKIN]), valamint olyan különböző rekordkulcsokkal és egyéb információdarabokkal, amelyeket programok használnak arra, hogy egyedileg azonosítsanak egy sort és feldolgozzák az adatait.

Az .\Alephcom\Tab\Alephcom.ini-ben található egy változó (a [TextListBox] részt követően), amely meghatározza azt, hogy a „Link” mező megjelenjen-e a felbukkanó ablak alján, vagy sem_

ShowLineLinkInBubble=Y

A változó értéke online is változtatható az ALEPH menü/Opciók/Testreszabás... menüpontjának „Általános konfigurálás” részében: az itt látható „Buboréklablakban megjeleníti a kapcsolat mezőt” opciót egyszerűen jelöljük be:



Íme egy példa a 2Link” definícióhoz az .\Alephcom\Tab\Eng>window.dat-ban:

GeneralConfigDlg.Check.ShowLinkInBubble Buboréklakban megjeleníti a kapcsolat mezőt

A következő egy példa arra, hogyan jelenhet meg a „Link” mező:

```
Link [PC_ACQ_LIST] "00000165000015OMRI
010 NNNM00005"
```

A fenti példában a szögletes zárójelben a pc_tab_col.lng-re vonatkozó rész jelenik meg, míg az idézőjelben a további adatok láthatók. Jelen esetben az adatok részletei a következők:

```
Z68-REC-KEY: 00000165000015 / rekord kulcs
Z68-ORDER-NUMBER: OMRI / rendelés száma
Z68-VENDOR-CODE: 010 / szállító kódja
Z68-INVOICE-STATUS = "D" ? (Y/N): N / számla státusza
Z68-ARRIVAL-STATUS = "C" ? (Y/N): N / beérkezés státusza
Z68-ORDER-STATUS = "CLS" ? (Y/N): N / rendelés státusza
Z68-ORDER-TYPE: M / rendelés típusa
Z68-NO-UNITS: 00005
```

A „Link” mező könyvtárosok számára azért hasznos, mert beazonosíthatják a pc_tab_col.lng-ben lévő listát; míg a programozóknak hibaelhárításhoz lehet segítség.

27 GUI eszköztárak beállításai

Az eszköztár a különböző, GUI menüsor alatt lévő sorokat jelenti – ezekben a sorokban található a rendszeresen használt alkalmazások mezői és ikonjai.

27.1 Szöveg megjelenítése

A modul-eszköztár szövegének tartalmát és megjelenítését formázhatja a következő fájlok sorainak változtatásával:

- \$salephe_root/error_lng/pc_acq_c0506 – a Szerzeményezés/Folyóiratok modul Rendelés eszköztárhoz
- \$salephe_root/error_lng/pc_serial_c0339 – a Szerzeményezés/Folyóiratok modul Folyóiratok eszköztárhoz
- \$salephe_root/error_lng/pc_cir_c0461 – a Kölcsönzés modul Példány eszköztárhoz
- \$salephe_root/error_lng/pc_com_c0174 – a Kölcsönzés modul Példány részéhez
- \$salephe_root/error_lng/pc_cir_c0463 – a Kölcsönzés modul Olvasó eszköztárhoz

A fentebb látható első négy eszköztárnak ugyanaz a szabálya: \$1=cím, \$2=szerző, \$3=BIB szám, \$4=ADM szám \$5=Év.

Példaként nézzük meg a \$salephe_root/error_lng/pc_acq_c0506 beállításait:

```
2001 0000 L BIB=$3;ADM=$4 - $1 ($2). Year: $5
```

A fenti beállítások a Szerzeményezés/Folyóiratok modul Rendelés sávjában így fognak megjelenni:



A Kölcsönzés modul Olvasó sávja a következő szabály szerint épül fel: \$1=név, \$2=cím, \$3=ID/azonosító és \$4=vonalkód

Példaként nézzük meg az \$salephe_root/error_lng/pc_circ_c0463 beállításait:

```
2001 0000 L $1 ($3/$4)
```

A fenti beállítások a Kölcsönzés modul Olvasó sávjában így fognak megjelenni:



A sávban megjeleníthető karakterszám legfeljebb 40 lehet.

A szöveg színét az *.ini fájlok között az [Eszköztár neve]-ben lehet változtatni, az erre vonatkozó változó neve mindig FgColorDescript. Például a circ.ini-ben a következő sor határozza meg a az Olvasó sáv mellett megjelenő olvasói adatok szövegszínét:

```
[UserBar]  
FgColorDescript=000,000,255
```

27.2 Eszköztárak Eszközmagyarázatának (Tooltip) szerkesztése

A Szerzeményezés/Folyóiratok, Katalogizáló és Kölcsönző modulokban, ha az eszköztár bal oldalára húzzuk az egérkurzort (a kis ikonok fölé) akkor Eszközmagyarázat (tooltip) jelenik meg.

A .\<modul>\Tab\ENG>window.dat fájlban szerkeszthető az eszközmagyarázat szövege:

```
<SávNeve>.ToolTip.Info
```



Például a

C:\ALEPH 500\Catalog\Tab\Eng>window.dat következő sora:

```
RecordBar.ToolTip.Info          Record Bar
```

így jelenik meg:



Az eszközmagyarázat alkalmazható a  gombra is, a következő változó módosításával lehet szerkeszteni a megjelenő szöveget:

```
RecordBar.ToolTip.Go
```

```
Load Record from Server
```

27.3 Ikonok azonosítása

Az egyes eszköztárak balszélén található olyan ikonok, amikre nem lehet kattintani. Ezek az eszköztárak funkcióját hivatottak jelezni (Folyóiratok, Példányok, stb.). Ezek az ikonok nem testreszabhatóak

28 Pénzösszeg – A tizedes, és az azt követő számjegyek elrejtése

Rendszerváltozók beállításánál az Alephben lehetőség van a pénznemek tizedesvessző, és az azt követő számjegyek nélküli megjelenítésére.

Az ALEPH-ben két változó határozza meg a képernyőmegjelenítéskor (a GUI-ban vagy az OPAC-ban) vagy a nyomtatáskor megjelenő összegek formátumát.

Ez a funkció kizárólag a felhasználói interfészen megjelenő pénzösszeg-formátumot határozza meg - az Aleph adatbázisban az összegek tizedesvesszővel és az azt követő számjegyekkel együtt szerepelnek.

A tizedesvesszőt eltüntető funkció a legtöbb esetben a következőkre van hatással:

- arra, ahogy a rendszer GUI-ban és az OPAC-ban, az online nyomtatás során, batch jelentésekben, cédulákon és levelekben hogyan kezeli a pénzösszegeket
- valamint arra, ahogy a pénzösszegek az exportált Aleph X-szervizek-ben és a DLF-API-ban megjelenítésre kerülnek

Nem alkalmazható a GUI űrlapokra (amelyekbe a felhasználó írja be az összeget, és a rendszer számolja ki / jeleníti meg a végeredményt). Lásd: **1-es példa: GUI – Szerzeményezés – Általános számla – Sorszámlák listája** .

A GUI űrlapok mellett egyéb példákat is találhat arra, hogy a tizedesvesszőtlenítő alkalmazás hol nem alkalmazható.

Aleph rendszerváltozók a Tizedesvesszők eltüntetésére

Az alkalmazás aktiválásához a következő két változót kell konfigurálni:

- SUPPRESS-DECIMAL-DISP változó a ./alephe/tab/tab100 könyvtárban
A tab100 változó határozza meg azokat a pénznemeket, amelyekre az alkalmazás érvényes lesz.
- A Fordító-rutint a *.trn fájlban lévő SP-DECIMAL változóban kell beállítani.
Ez a változó a tab100 SUPPRESS-DECIMAL-DISP-el együtt működik.
Az SP-DECIMAL fordító rutin a következőkben határozza meg az összegek megjelenítését:
 - Jelentések, cédulák, és levelek (online és batch)
 - A csak olvasható GUI információs megjelenítések (HTML nézet GUI-n keresztül)
 - Exportált ALEPH adatok (X-szerviz, DLF-API)

28.1 Tizedesjegyek eltüntetése GUI és OPAC képernyőkön – beállítások és alkalmazás

A tab100 változó, SUPPRESS-DECIMAL-DISP része határozza meg azokat a pénznemeket, amelyekre az tizedesvesszőeltüntető alkalmazás érvényes lesz a GUI-ban és az OPAC-ban.

Ez a változót ellenőrzi az SP-DECIMAL fordító rutin akkor, amikor aktivált.

28.1.1 A tab100:SUPPRESS-DECIMAL-DISP beállításai:

A SUPPRESS-DECIMAL-DISP változó a tab100-ban szabályozható.

Állítsa be ezt a változót az összes olyan pénznemre (vesszőkkel elválasztva), amelyekre azt szeretné, hogy a tizedes vessző és az azt követő két számjegy a képernyőn szereplő összegben ne jelenjen meg.

Például:

```
./alephe/tab/tab100:  
SUPPRESS-DECIMAL-DISP=JPY, KRW, VND
```

A fenti példa szerint a következő pénznemeken lesz érvényes alkalmazás: JPY (Japán Yen), KRW (Koreai Won) és VND (Vietnami Dong).

Azok a pénznemek, amelyek nem szerepelnek a SUPPRESS-DECIMAL-DISP-ben (pl USD, vagy EUR), tizedesvesszővel és az azt követő két számjeggyel fognak megjelenni.

Legfeljebb 10 különböző pénznemet lehet a SUPPRESS-DECIMAL-DISP-ben meghatározni (egyetlen szóközzel határolva). A pénznem-kódoknak meg kell egyeznie a Szerzeményezés - modul / Adminisztráció / Valuták menüpontban meghatározott Valutalistán szereplő kódokkal.

Amennyiben a SUPPRESS-DECIMAL-DISP nincs beállítva (vagy nem szerepel pénznem a listán), a tizedesjegy-eltüntető alkalmazás inaktív marad.

28.1.2 'Tizedes jegyek eltüntetése' alkalmazása GUI és OPAC képernyőkön

A tab100 SUPPRESS-DECIMAL-POINT aktiválásakor az itt meghatározott pénznemek összegei a GUI és OPAC lapokon tizedes jegyek és tizedes pont nélkül fognak megjelenni.

Mindez nem alkalmazható a GUI űrlapokra (amelyekbe a felhasználó írja be az összeget, és a rendszer számolja ki / jeleníti meg a végeredményt). Az összegek mindig tizedes jeggyel és tizedesvesszővel jelennek meg.

A következő példákban ALAEPH GUI összegmegjelenítések lesznek, SUPPRESS-DECIMAL-DISP aktiválással.

1-es Példa: Szerzeményezés – Általános számla – Sorszámla [L]

The screenshot displays the ALAEPH GUI for an invoice. The window title is "11th International Clay Confere - (11ICC/9874123)".

Left Pane: Shows a navigation tree with "Invoice" expanded, containing "General Invoice", "Invoice Payment Log (04/11/0)", and "Line Items (3 -1000/-1000)".

Upper Pane: Titled "Invoice Line Items", it shows a table with the following data:

No.	Order Number	Net amount	VAT amount	Total amount	Local
1	51506	- 300	0	- 300	- 300
2	51522	- 450	0	- 450	- 450
3	51522	- 250	0	- 250	- 250

Summary statistics: Line Items: 3, Total Amount Gen. Inv.: -1000.00, Total Amount Line Items: -1000.00.

Lower Pane: Titled "1. Line Item Form", it shows details for the selected line item (No. 3):

Vendor Code:	11ICC	Invoice Number:	9874123
Net Amount:	250.00	Estimated Price:	10.00
Added Amount:	0.00	Currency:	JPY
Total Amount:	250.00	Object Code:	7020
Total, Incl. VAT:	250.00	VAT Percent:	0.00
Local Amount:	250.00	VAT Amount:	0.00
Number of Units:	0	<input type="checkbox"/> Add VAT to Amount	

Buttons: Debit (selected), Credit, Note.

A fenti számok egy általános számla adatait mutatják, japán Yen- ben (JPY)

Bal panel – A baloldali panel három számlasor összegének és az általános számla végösszegének rövid összesítését mutatja. Az itt megjelent összeg formátumát a SUPPRESS-DECIMAL-DISP határozza meg úgy, hogy az összeg 1000-ként jelenjen meg 1000.25 vagy 1000.00 helyett.

USD (USA Dollár) számla esetén (vagy bármilyen más pénznem esetén, amely nincs a SUPPRESS-DECIMAL-DISP-ben meghatározva) az összegek tizedes jeggyel és vesszővel jelennek meg.

Felső panel – A felső panelben az egyes megterhelések sorai jelennek meg. Az itt megjelenő összegeket a SUPPRESS-DECIMAL-DISP határozza meg, így az első sor összege 300-ként szerepel, és nem 300.00-ként vagy 300.15-ként.

Az alkalmazás nem érvényes a felső panel űrlapsorait (sorszámlák, Ált. számla teljes összeg, Sorszámla teljes összeg – ezek csak olvasható mezők)

USD (USA Dollár) számla esetén (vagy bármilyen más pénznem esetén, amely nincs a SUPPRESS-DECIMAL-DISP-ben meghatározva) az összegek tizedes jeggyel és vesszővel jelennek meg, kivéve a Helyi összeg mezőben.

A Helyi összeg megjelenítés a helyi pénznem kóddal egyeztet (az aleph_start local_currency változójában van meghatározva). Ha a helyi pénznem JPY (vagy bármilyen más pénznem esteén, amely nincs a SUPPRESS-DECIMAL-DISP-ben meghatározva), az összeg tizedes jegy és tizedesvessző nélkül jelenik meg (ahogyan az USD számla is).

Alsó panel – Az alsó panel mutatja a sorszámla űrlapot (a felső panel harmadik sorának részletei). Az

űrlap adatai szerkeszthetők, és ezeket a SUPPRESS-DECIMAL-DISP nem befolyásolja, így az itt szereplő összegek tizedes jeggyel és tizedesvesszővel jelennek meg.

Hasonló elven jelennek meg az összegek az alábbi GUI modulokban:

- Kölcsönzés modul – Olvasói pénzügyi lista
- Szerzeményezés modul – Rendelési lista
- Szerzeményezés modul – Rendelés / Terhelés ablak
- Szerzeményezés modul – Költségkeretek / tranzakciós lista
- Rendelés / Előfizetés / Kölcsönzés / KKK eseménynapló

2-es példa: OPAC / Olvasójegy / Olvasói aktivitás / Pénzügyi műveletek listája

USMARC ADM (USM50) – Library Card – Aaberg, Oscar

[Change library](#) [USMARC ADM \(USM50\)](#) [USMARC ADM \(USM51\)](#) [MAB ADM \(MAB50\)](#)

There are 2 Messages for you.

Activities (click to view more info, renew, delete, etc.)

	USM50	USM51	MAB50	DUP50	AMP50	Summary
Loans	<u>26</u>	0	0	0	0	26
Loan History List	<u>101</u>	<u>13</u>	0	0	0	114
Hold Requests	<u>10</u>	0	0	<u>1</u>	0	11
Booking Requests	<u>3</u>	0	0	0	0	3
Photo Requests	<u>2</u>	0	0	0	0	2
Cash Transactions	<u>-14695</u>	<u>-1</u>	0	<u>-2</u>	0	-14698

[USMARC ADM \(USM50\)](#) [-1851](#) [USMARC ADM \(USM51\)](#) [-1688](#) [MAB ADM \(MAB50\)](#) [0](#) [MAB ADM \(MAB50\)](#) [-1](#) [MAB AI](#)

The accrued fine for overdue items is: 0.00

Sublibrary	Balance	Transferred to Accounts Receivable
The YLK Library Network	-5	0
East Asian Library	-2	0
Economics Library	-147	-12
Humanities Library and Reading	-17	0
Humanities Library and Reading	-73	-4
Law Library	-53	-3

For details about a transaction, click on the underlined number. (All transactions are **UNPAID** transaction)

No.	Author	Bibliographic Info	Year	Description	Credit	Debit
<u>1</u>		No bib information		Issuing Library Card	10	0
<u>2</u>		No bib information		sample yft	206	0
<u>3</u>		No bib information		Issuing Library Card	10	0

Látható, hogy a helyi pénznem kódja és a SUPPRESS-DECIMAL-DISP alkalmazásra került; az összegek tizedes jegyek és tizedesvessző nélkül jelennek meg.

Az összeg -14695-ként jelenik meg, és nem -14695.00 vagy -14695.35-ként.

28.2 Tizedes jegyek eltüntetése Aleph nyomtatásokban – Beállítások és alkalmazás

Ez a rész a tizedesvessző-eltüntető alkalmazás Aleph nyomtatásban történő használatát, leírását és beállításait tartalmazza. Az „Aleph nyomtatások” terminológia az alábbiakat jelenti:

- Jelentések (riportok), cédulák és levelek (online és batch)
- Kizárólag olvasható GUI információs képernyők (HTML GUI-n keresztül)
- Exportált Aleph adat (X-szerviz, DLF-API)

Az Aleph fordító mechanizmus teszi lehetővé azt, hogy az Aleph adatokat a megjelenítés megváltoztatásához szerkeszteni lehessen – a fenti példákban szereplő adatok is ide tartoznak.

A könyvtárak a az Aleph konfigurációs táblákban állíthatják be a szükséges fordítási mechanizmusokat.

Ahhoz, hogy a tizedesjegy eltüntető alkalmazás a fent említett Aleph nyomtatásokat támogassa be kell állítani a .trn fájlokban található SP-DECIMAL értéket.

Az SP-DECIMAL változó a tab100 SUPPRESS-DECIMAL-DISP változóval együtt működik.

Miután beállította a pénznemeket a SUPPRESS-DECIMAL-DISP –ban, és meghatározta az SP-DECIMAL-ban a fordító rutint a nyomtatott összeg tizedesjegy és vessző nélkül fog megjelenni (természetesen csak akkor, ha az összeg az előre meghatározott pénznemben van).

Az összes további fordítási mechanizmus, amelyet számadatra lehet alkalmazni (pl INTEGER, ADD-SIGN, SIGN1) megmarad eredeti állapotában, de akár aktiválható is (további részletekért tekintse meg a ./usm01/form_eng/translate_readme.txt-t)

28.2.1 Fordítási mechanizmusok Aleph nyomtatásokhoz - Beállítások

A következőkben a fordító rutin mechanizmusokról olvashat egy rövid útmutatót, az SP-DECIMAL példáján keresztül (a többi fordítómechanizmus ehhez hasonlóan alkalmazható).

Fordítási mechanizmus online Batch jelentésekhez/cédulákhoz/levelekhez

Online Batch jelentésekhez/cédulákhoz/levelekhez (ezek XSL fájlok) a könyvtár ./form_<lng> könyvtárában található.

Fordítási rutint állíthatunk be meghatározott XSL nyomtatási fájlhoz (pl. cash-user-letter.trn a cash-user-letter.xsl fájlhoz) vagy az összes XSL nyomtatási fájlhoz (a global.trn fájlban). A global.trn fájlban beállított fordítási mechanizmus az összes nyomtatásra érvényes.

Fordító rutin a GUI HTML-hez

A GUI HTML fordítási mechanizmusokat a ./pc_display_<lng> könyvtárban lehet beállítani.

Fordítási rutint állíthatunk be meghatározott HTML fájlhoz (pl. user-cash.trn az user-cash fájlhoz) vagy az összes GUI HTML megjelenítési fájlhoz (a global.trn fájlban). A global.trn fájlban beállított fordítási mechanizmus az összes HTML megjelenítésre érvényes.

Amennyiben a ./pc_display_<lng> könyvtárban nincs fordítási mechanizmus beállítva, akkor a

rendszer a ./form_<lng> könyvtárban keresi a mechanizmust.

Fordítási mechanizmusok X-szerviz-hez

Az X-szerviz adatahoz az ./alephe/www_x_<lng> könyvtárban lehet a fordítási mechanizmusokat beállítani. Lehetőség van egy meghatározott X-szerviz –hez fordítási mechanizmust meghatározni, vagy a global.trn fájlban további rutinokat beállítani.

Fordítási mechanizmusok DLF Szerviz-hez

A DLF szszervizhez az ./alephe/dlf_<lng> könyvtárban lehet a fordítási mechanizmusokat beállítani. Lehetőség van egy meghatározott DLF szervizhez fordítási mechanizmust meghatározni, vagy a dlf-global.trn fájlban további rutinokat beállítani.

SP-DECIMAL végrehajtása trn fájlokban

Állítsa be a SP-DECIMAL fordító rutint az összes releváns .trn fájlban a következők szerint:

A releváns tag-hez (a .trn fájl első oszlopa – Col 1.) meg kell határozni a DECIMAL-SP fordító-típust (2. oszlop – Col 2.) és a paramétert (4. oszlop – Col 4.) amely a pénznem-kód adatelemeit mutatja.

Például:

```
./usm01/form_eng/global.trn
Col 1. - tag
Col.2 - fordítás típusa
Col.3 - S/M (Egy, vagy több eset)
Col. 4 - Paraméter
1 2 3 4
!!!!!!!!!!!!!!!!!!!!!!!!!!!!!!!!!!!!!!!!!!!!!!!!!!!!!!!!!!!!!!!!!!!!!!!!!!!!!!!!!!!!!!!!!!!!!!!!!!!!!!!!!!!!!!!!!!!!!!!!-!!!!!!!!!!!!!!!!!!!!!!!!!!!!!!!!!!!!!!!!!!!!!!!!!!!!!!!!!!!!!!!!!!!!!!!!!!!!!!!!!!!!!!!!!!!!!!!!!!!!!!!!!!!!!!!!!!!!!!!!->
!!!!!!!!!!!!!!!!!!!!!!!!!!!!!!!!!!!!!!!!!!!!!!!!!!!!!!!!!!!!!!!!!!!!!!!!!!!!!!!!!!!!!!!!!!!!!!!!!!!!!!!!!!!!!!!!!!!!!!!!->
z68-e-listed-price SP-DECIMAL S z68-e-currency
z68-e-local-price SP-DECIMAL S z68-e-currency
z68-e-price SP-DECIMAL S z68-e-currency
z75-i-total-amount SP-DECIMAL S line-item-currency
z75-i-vat-amount SP-DECIMAL S line-item-currency
z77-i-total-amount SP-DECIMAL S z77-i-currency
z77-vat-amount SP-DECIMAL S z77-i-currency
z31-sum SP-DECIMAL S LOCAL
z31-net-sum SP-DECIMAL S LOCAL
z31-vat-sum SP-DECIMAL S LOCAL
z601-active-sum SP-DECIMAL S z601-currency
z601-local-sum SP-DECIMAL S LOCAL
z601-original-sum SP-DECIMAL S z601-currency
z416-price SP-DECIMAL S z416-currency
z416-local-price SP-DECIMAL S LOCAL
Z411-e-price SP-DECIMAL S z411-e-currency
z411-e-local-price SP-DECIMAL S LOCAL
Z411-s-price SP-DECIMAL S z411-s-currency
z411-s-local-price SP-DECIMAL S LOCAL
```

A 2. oszlop beállításai az SP-DECIMAL-lal együtt azokra a tag-ekre (1. oszlop) érvényesek, amely a következő panelek/sorok összegmegjelenítését határozzák meg:

- Szerzeményezés – Rendelés (Z68)
- Költségkeret tranzakció (z601)
- Olvasói pénzügyi tranzakciók összegei (Z31)
- Általános számla (Z77)
- Sorszámú példányok (Z75)
- KKK kölcsönzés és kölcsön - kérések (Z411 és Z416)

A 4. oszlop azokkal az adat tag-ekkel van beállítva, amelyek a pénznem-kódra mutatnak. Ez a paraméter nélkülözhetetlen ahhoz, hogy a tizedesvessző-eltüntető alkalmazás kizárólag a tab100 SUPPRESS-DECIMAL-DISP-ben meghatározott pénznemekre legyen érvényes.

Ezzel a módszerrel az USD összegek tizedes jeggyel és tizedesvesszővel jelenik meg, míg a JPY összegek ezek nélkül. Emiatt azokra a pénznemekre, amelyek nincsenek a SUPPRESS-DECIMAL-DISP-ben, az SP-DECIMAL úgy működik, mint egy normál DECIMAL fordítási mechanizmus (az összegek tizedesvesszővel, és az azt követő tizedes jegyekkel jelennek meg).

A 4. oszlopot az összes SP-DECIMAL tag-re be kell állítani.

Z31 tageknél a „LOCAL” értéket használja a 4. oszlopban. A rendszer mindig lekérdezi a helyi pénznem kódját (a local_currency változó az alpeh_start-ban). Ha a helyi pénznem JPY (vagy más, a SUPPRESS-DECIMAL-DISP-ben felsorolt pénznem) akkor az összeg tizedesvessző és tizedes jegy nélkül jelenik meg. Minden más esetben az SP-DECIMAL normál DECIMAL fordító rutinként működik (az összegek tizedesvesszővel, és az azt követő tizedes jegyekkel jelennek meg).

Állítsa be a 4. oszlopot LOCAL értékre a többi, helyi összeget mutató tag számára. (például z601-local-sum, z416-local-price, és z411-e-local-price).

Z68-hoz, Z77-hez és más olyan entitást, amely pénznem-elemet tartalmaz, használja a „z68-e-currency”-t, a „z77-i-currency”-t stb.

A példány-számla sorának tag-éhez a Z75 (amely nem tartalmaz pénznem adatot a Z75 entitásban) határozza meg a példány-pénznem sort a 4. oszlopban (Col. 4.) (Ez egy speciális tag, amely a példány-pénznem sort generálja a kapcsolódó általános számla Z77 entitásból).

Ha a felhasználó véletlenül üresen hagyja a 4. oszlopot, akkor a tizedesvessző-eltüntető alkalmazás normál DECIMAL fordító rutinként működik. (az összegek tizedesvesszővel, és az azt követő tizedes jegyekkel jelennek meg).

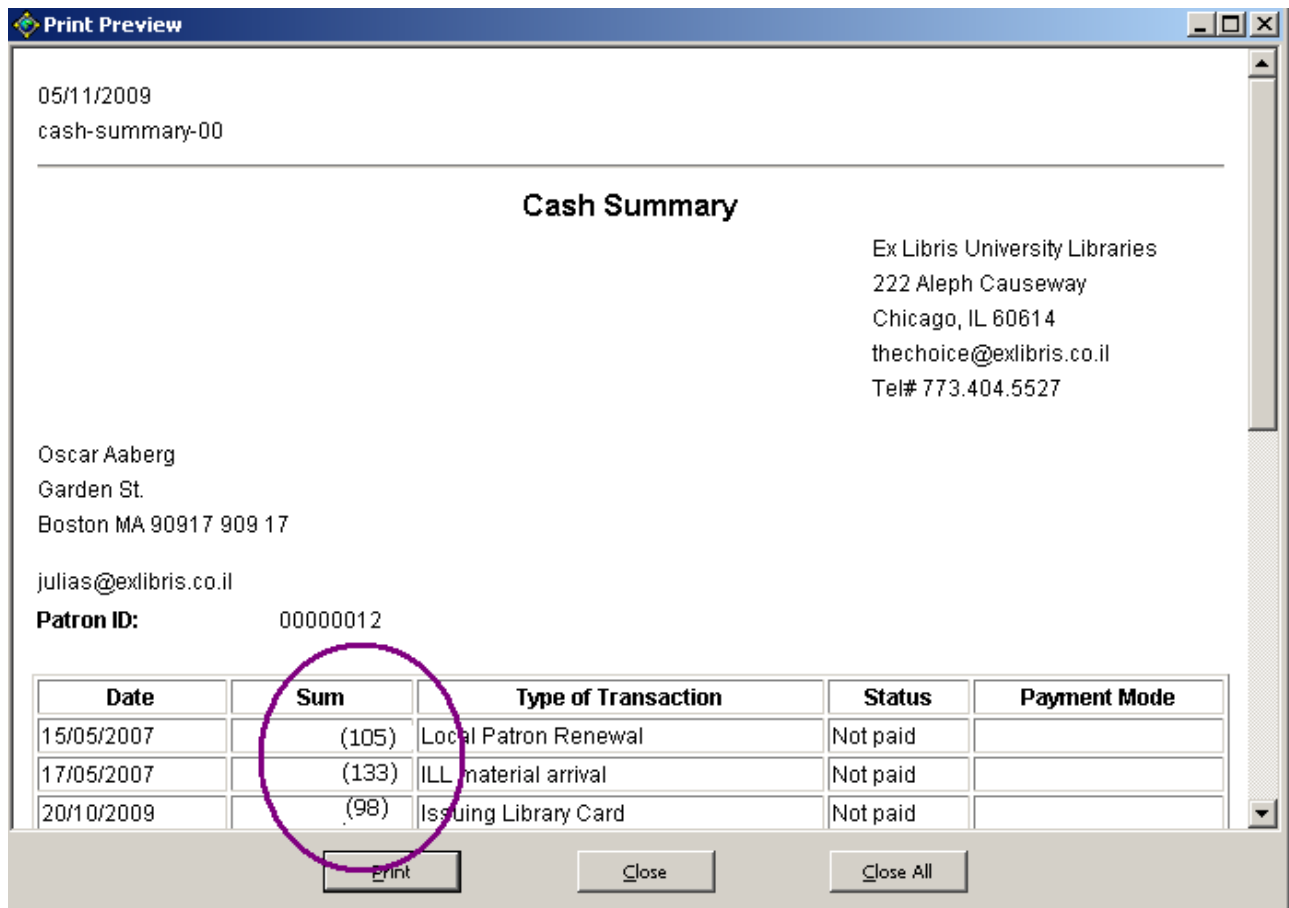
Ne határozzon meg ugyanarra a tag-re DECIMAL és SP-DECIMAL rutint. Ha a felhasználó véletlenül mégis így tenne, akkor a rendszer az első felbukkanó rutint alkalmazza.

Ha az SP-DECIMAL-t meghatározza a .trn fájlokban, de a tab100 SUPPRESS-DECIMAL-DISP rutin üresen marad (nincs pénznem meghatározva a tizedesjegy-eltüntető alkalmazáshoz), akkor az SP-DECIMAL normál DECIMAL fordító rutinként működik (az összegek tizedesvesszővel, és az azt követő tizedes jegyekkel jelennek meg).

28.2.2 Tizedesvessző eltüntetés nyomtatásokban - alkalmazás

Amennyiben beállítja a .trn fájlokat SP-DECIMAL-lal egyetemben, akkor a tab100: SUPPRESS-DECIMAL-DISP-ben felsorolt pénznemek összegei az nyomtatásokban tizedesvessző és az azt követő számjegyek nélkül jelennek meg.

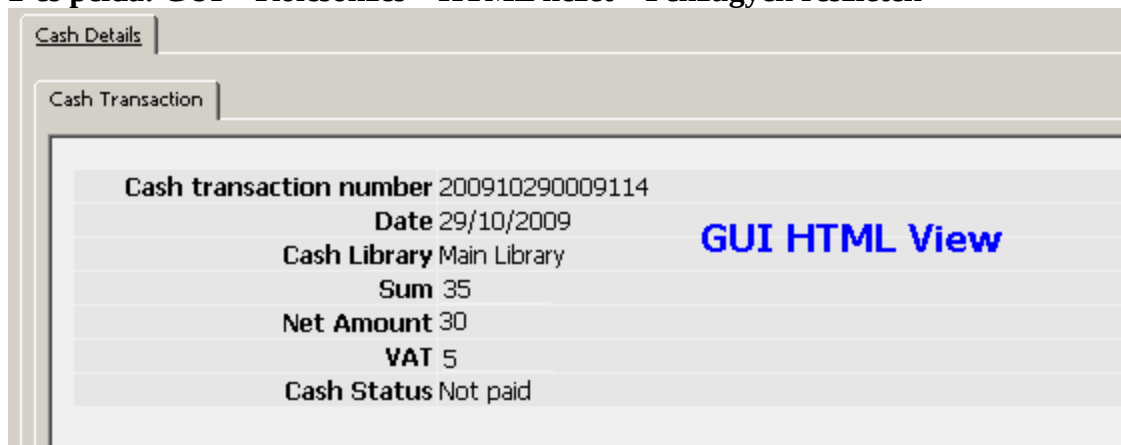
1-es példa: GUI online nyomtatás – Pénzügyi összefoglaló



Az összegek tizedesvessző és az azt követő számjegyek nélkül jelennek meg.
Az összegek hasonló formátumban jelennek meg a következő nyomtatásokban:

- Felhasználó által a GUI-n keresztül készített online riportok
- Felhasználó által a GUI-n keresztül készített cédulák és levelek (elküldhető e-mailben, vagy kinyomtatható)
- Batch szervizek riportjai, cédulái és levelei

2-es példa: GUI – Kölcsönzés – HTML nézet – Pénzügyek részletek



Az összegek tizedesvessző és az azt követő számjegyek nélkül jelennek meg.
Az összegek hasonló formátumban jelennek meg a következő GUI HTML nézetekben:

- Szerzeményezések modul – Rendelés részletek

- Szerzeményezés modul – Költségkeret egyenleg
- Szerzeményezés modul – Megrendelés számla és terhelés részletek

3-as példa: Aleph adat exportálás – DLF – Olvasó adatai – Pénzösszeg

```
= <action type="Cash" href="http://il-aleph02:1891/rest-
dlf/patron/00000012/circulationActions/cash?institution=USM50">
<sum>-634</sum>
</action>
```

Az összegek tizedesvessző és az azt követő számjegyek nélkül jelennek meg.
 Az összegek hasonló formátumban jelennek meg azokban a DLF szervizekben, amelyek adatot exportálnak.

4-es példa: Aleph adat exportálás – X-szerviz – Olvasó adatai – Pénzösszeg

```
<z31-type>4</z31-type>
<z31-credit-debit>D</z31-credit-debit>
<z31-sum>(550)</z31-sum>
<z31-vat-sum>0</z31-vat-sum>
<z31-net-sum>550</z31-net-sum>
<z31-payment-date>12/18/2008</z31-payment-date>
<z31-payment-hour>11:43</z31-payment-hour>
<z31-payment-cataloger>DON</z31-payment-cataloger>
<z31-payment-target>Main Library</z31-payment-target>
```

Az összegek tizedesvessző és az azt követő számjegyek nélkül jelennek meg.
 Az összegek hasonló formátumban jelennek meg azokban az X-szervizekben, amelyek adatot exportálnak.