



Felhasználói kézikönyv

Aleph ADM

Felhasználói kézikönyv – ALEPHADM 20-as verzió

Aleph 500 20-as verzió

Bizalmas információ

Az ezen dokumentumban található információk az Ex Libris Ltd. és tagvállalatainak tulajdona, és az ezen információkkal történő minden fajta visszaélés vagy azok rosszhiszemű felhasználása pénzügyi veszteséget okoz. **NE MÁSOLJA LE EZEN INFORMÁCIÓKAT, AMENNYIBEN NEM RENDELKEZIK AZ EX LIBRIS LTD ÍRÁSOS ENGEDÉLYÉVEL.**

Ezen dokumentum korlátozott körű az Ex Libris Ltd-vel vagy annak tagvállalataival kötött szerződés alapján. A dokumentumban található információk kereskedelmi titkokat tartalmaznak, ezért bizalmas jellegű.

Elállás

Az ezen dokumentumban található információk időnként megváltoznak. Győződjön meg arról, hogy a legfrissebb dokumentumot használja. Az Ex Libris Ltd-vel kötött szerződésben lefektetett jótállási elveken túl az ezen dokumentum használatára vonatkozó jótállási igény nem kérelmezhető. Eltérő megállapodás hiányában az Ex Libris nem felelős az ezen dokumentum használatából adódó közvetlen vagy közvetett károkért.

Ezen dokumentumban harmadik félre történő hivatkozás csupán kényelmi okokból szerepel. A harmadik fél által nyújtott információk nem részei az Ex Libris termékeknek, ezért azokért felelősséget sem vállal.

Védjegyek

„Ex Libris,” az Ex Libris Bridge, Primo, Alephino, Voyager, SFX, MetaLib, Verde, Digitool, Preservation, URM, Voyager, ENCompass, Endeavor eZConnect, WebVoyage, Citation Server, LinkFinder és LinkFinder Plus és egyéb márkák Ex Libris vagy társvállalatának védjegyei, vagy bejegyzett/registrált védjegyei.

A fenti listáról hiányzó név vagy logó nem képez semmilyen lemondást az Ex-Libris vagy társvállalatai által a termékükben, sajátosságban vagy szolgáltatásnévben vagy logóban teremtett szellemi tulajdonjogról.

A következő listán azok a harmadik fél termék-védjegyei szerepelnek, amelyekre a jelen dokumentációban hivatkoztunk. Az Ex Libris nem formál semmilyen jogot ezekre a védjegyekre. Ezen harmadik fél termékmárkáinak használata az Ex Libris részéről nem jelent semmilyen népszerűsítést és viszont.

Az Oracle az Oracle Corporation bejegyzett védjegye.

UNIX az Egyesült Államokban és más országokban bejegyzett védjegy, az X/Open Company Ltd. kizárólagos engedélyével.

Microsoft Windows, a Windows logó, Microsoft Notepad, Microsoft Windows Explorer, Microsoft Internet Explorer, és Windows NT bejegyzett védjegyek, míg az ActiveX a Microsoft Corporation védjegye az Egyesült Államokban és/vagy más országokban.

Unicode és az Unicode logó az Unicode Inc. bejegyzett védjegyei.

Google a Google Inc. bejegyzett védjegye.

Copyright Ex Libris Kft., 2010. Minden jog fenntartva.

A dokumentum 2010. augusztus 2-án került kiadásra.

Webcím: <http://www.exlibrisgroup.com>

Tartalom

1 ALEPHADM áttekintés.....	5
1.1 Egér nélküli munka	5
2 Szervertáblák kezelése	6
2.1 Tábla navigátor.....	6
2.1.1 Tábla megnyitása szerverről csak olvasható módban	8
2.1.2 Tábla megnyitása szerverről szerkesztéshez	9
2.1.3 Mentés szerverre	9
2.1.4 Mentés a munkaállomásra	9
2.1.5 Tábla megnyitása a munkaállomásról, olvasásra	10
2.1.6 Tábla megnyitása a munkaállomásról szerkesztésre	10
2.2 Táblák megjelenítése.....	10
2.2.1 Táblázat nézet / Formátum nézet.....	10
2.2.2 Forrás nézet	12
2.3 Tábla előzmények kezelése	12
2.3.1 Táblaelőzmények.....	13
2.4 Tábla napló	14
2.5 Hiba táblázat szótár	15
3 Kliens táblák kezelése	16
3.1 Könyvtárak kezelése	16
3.1.1. Engedélyezett könyvtárak	16
3.1.2 Könyvtárak	17
3.1.4 Bázisok máshol kereséshez	18
3.1.5 OPAC bázisok	19
3.2 Ini fájlok kezelése.....	20
3.2.1 Alkalmazás beállítása	20
3.2.2 Nyomtatás beállítása	21
3.2.3 Betűtípus konfigurálása.....	21
3.2.4 Riport.....	22
3.2.5 Profilmenedzser.....	22
3.2.6 E-mail beállítások.....	22
3.3 Nyelvek kezelése.....	23
3.3.1 Felhasználói felület nyelvei.....	23
3.3.2 Nyelvi menedzser	24
3.3.3 Nyelvi riport	26
3.3.4 Közös szótár	27

1 ALEPHADM áttekintés

Az ALEPH integrált könyvtári rendszer számos különböző könyvtári szabályzatra és igényre alkalmazható. A legtöbb konfigurációs beállítás ALEPH táblákban szerepel. Az ALEPHADM modul lehetővé teszi - a Windows felhasználói felületen keresztül – a hozzáférést ezekhez a táblákhoz, és módosításukat. Az ALEPHADM használatával szinte az összes ALEPH táblában szereplő paramétert újra beállíthatja, szabályozhatja, vagy módosíthatja.

Az ALEPHADM-mel táblákat nyithat meg, tekinthet meg, szerkeszthet, menthet és nyomtathat. A modul nyomon követi egy tábla összes verzióját, rögzítve azon információkat hogy mi módosult, ki és mikor módosította. A kliensen keresztül elérhető különböző könyvtárak és adatbázisok beállításaiiban globális vagy egyedi módosítást hajthat végre. Az INI fájlok testreszabását és jelentések készítését is lehetővé teszi. Globális módosításokat hajthat végre akkor, amikor a rendszert egy másik nyelvre állítja át, illetve ha az egyik terminológiáról áll át egy másikra. Különböző ALEPH modulok számos egyéb paraméterét konfigurálhatja, mint például:

- Táblák kezelése
- Könyvtárak kezelése
- INI fájlok kezelése
- Nyelvek kezelése
- Hibaüzenetek kezelése
- Nyomtatás, megjelenítés stb. konfigurációs beállításai.

1.1 Egér nélküli munka

A következő táblázat az ALEPHADM GUI alapértelmezett gyorsbillentyű-kombinációit tartalmazza. A gyorsbillentyű-kombinációk testreszabhatóak.

Funkció	Gyorsbillentyű kombináció
Új sor hozzáadása	Ctrl+N
Alkalmazás konfiguráció	Ctrl+I
Bejelentkezés	Alt+I
Táblasúgó bezárása	Alt+F4
Közös szótár	Ctrl+D
Sor másolása	Ctrl+C
Sor kivágása	Ctrl+X
Sor törlése	Delete
Következő keresés	F3
Keresés táblában	Alt+F3
Betűtípus konfigurálása	Ctrl+B
Üres sor beszúrása	Ctrl+I
Párbeszéd nyelve	Ctrl+B
Nyelvi menedzser	Ctrl+L
Nyelvi riport	Ctrl+L
Könyvtármenedzser	Ctrl+M
Sor le	Ctrl+M

Sor fel	Ctrl+U
Új tábla szerkesztő	Ctrl+E
Megnyitás	Ctrl+O
Sor beillesztése	Ctrl+V
Nyomtatás	Ctrl+P
Nyomtatás konfiguráció	Ctrl+T
Profilmenedzser	Shift+M
Riport	Ctrl+J
Újratöltés	Ctrl+Z
Mentés	Ctrl+S
Összes példány kiválasztása	Ctrl+A
Tábla sűgő	Alt+P
Munkamenedzser	Alt+T
Tábla navigátor	Ctrl+Q
Kulcs megtekintése	Ctrl+K
Forrás megtekintése	Ctrl+R

2 Szervertáblák kezelése

Ez a fejezet a következő témákat tárgyalja:

- Tábla navigátor
- Táblák megjelenítése
- Tábla előzmények kezelése
- Tábla napló
- Hiba táblázat szótár

Az ALEPH rendszerben a könyvtár paraméterek és konfigurációk a szerveren, alkönyvtárakban találhatóak. A könyvtárszintnél magasabb, vagy több könyvtár által megosztott táblák az `alephe` könyvtárban vannak, a felbukkanó üzenetek pedig az `$aleph_root/error_lng` könyvtárban.

Ezeket a szerveren tárolt fájlokat direkt módon nem módosíthatja a felhasználó a munkaállomásáról. A felhasználónak először le kell töltenie a fájlt a szerverről a helyi munkaállomásra ahhoz, hogy kezelni tudja. A fájl szerkesztése után a változtatások mentéséhez a fájlt fel kell küldeni a szerverre. Erre a célra az ALEPHADM a megfelelő felület.

Tábla megnyitásakor el kell döntenie, hogy szeretné-e a módosításokat elmenteni, vagy a táblákat csak meg szeretné tekinteni, anélkül hogy szerkesztené, és a módosításokat mentené.

2.1 Tábla navigátor

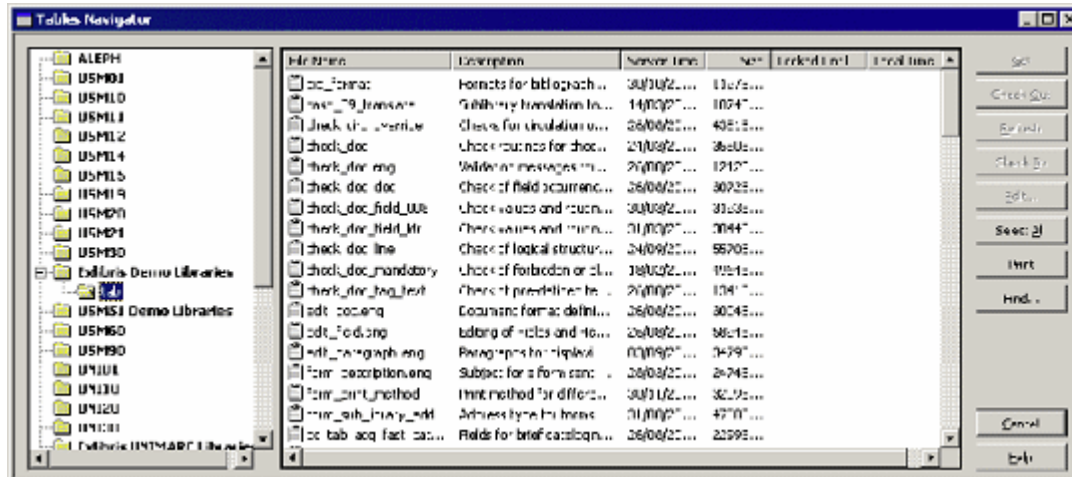
A tábla navigátort a táblák letöltésére, szerkesztésére és mentésére használhatja. A tábla navigátorban ablakoként egy táblához férhet hozzá. Számos ablakot jeleníthet meg egyidőben. A csak olvasható illetve a szerkesztési módok közül választhat, valamint különböző megjelenítési mód alkalmazható.

A tábla navigátor elérése:

A főmenüben a **Táblázat>Tábla navigátor** (Ctrl+Q) opcióra kattintva nyithatja meg, vagy a



ikonra kattintva. Ekkor nyílik meg a táblanavigátor ablak:



Az ablak három munkaterületből áll. Balról-jobbra haladva ezek a következők:

- Könyvtárválasztás
- Tábla választás
- Parancsgombok

Könyvtárválasztás

A Könyvtárválasztás szekcióban választhatja ki azt a könyvtárat és mappát, amelyben dolgozni szeretne.

Tábla választás

A Tábla választás szekcióban választhatja ki azt a táblát, amin dolgozni szeretne. A szekcióban szereplő lista a kiválasztott könyvtártól és mappától függ (lásd az ALEPHADM Rendszerkönyvtárosi kézikönyv `tab_alephadm.lng`-re vonatkozó fejezetét).

Parancsgombok

A táblák módosításához kövesse a következő lépéseket:

- 1 Kattintson kétszer a módosítandó tábla fájlnevére. A rendszer ekkor megkérdezi, hogy szeretné-e a fájlt szerkeszteni. A fájl szerkesztéséhez kattintson az Igen-re.
- 2 Szerkessze a táblát
- 3 A tábla módosítása után menjen a Tábla navigátorba, majd kattintson a Szerverre vissza gombra. Ezzel visszaküldi a táblát a szerverre, és egyben felülírja a tábla előző verzióját is.

Vesz

A **Vesz** gomb a fájl legfrissebb verzióját másolja a szerverről a munkaállomásra.

Leszed szerverről

A **Leszed szerverről** gomb a munkaállomásra mentés után zárolja a fájlt a szerveren, így nem férhet hozzá más felhasználó az ALEPHADM-on keresztül. A tábla közvetlen, szerveren történő hozzáférés esetén azonban nem lesz zárolva más felhasználók számára.

A zárolás csak egy bizonyos ideig van érvényben. A zárolási információ mutatja azt az időtartamot, amíg a fájl a szerverről leszedve zárolva van. A zárolási időt az `alephe/pc_server_defaults` fájlban állíthatja be, a `file_lock_period` változóban.

Frissít

A **Frissít** gombra kattintva meghosszabbíthatja a zárolási időt – egészen addig, amíg a Tábla ablak bal alsó sarkában a jelzés zöld, vagy sárga színű. Ekkor az időszámláló egy új visszaszámlálást kezd meg.

Szerverre vissza

Miután végzett a szerkesztéssel, a **Szerverre vissza** gombbal küldheti vissza a fájlt a szerverre. Ezzel menti a fájlt, illetve lecseréli a fájl régi verzióját az újra a szerveren. Amennyiben a zárolási időt túllépi, akkor a fájl státusza csak olvashatóra változik – a bal alsó sarokban a jelzés pirosra vált, és az összes módosítást elveszítjük.

Szerkeszt...

A Szerkeszt gomb megnyitja a táblát egy külön ablakban. A **Szerkeszt...** gomb kizárólag akkor aktív, ha előzőleg a **Vesz** vagy a **Leszed szerverről** parancsok egyikét alkalmazta.

Mindent választ

Erre a gombra kattintva kiválasztja az összes táblát abból az alkönyvtárból, amit a Könyvtárválasztás részben kijelölt.

Nyomtat

A **Nyomtat** gombra kattintva a Tábla navigátor Tábla választás szekciójában megjelenített fájllistát nyomtatja ki. Amennyiben a Tábla ablakban megnyitott fájl tartalmát szeretné kinyomtatni, használja az ALEPHADM ablak felső részében található ikonsáv Nyomtatás ikonját, vagy a **Fájl>Nyomtatás** parancsot.

Keres...

A **Keres...** a táblanévből, vagy a tábla leírásában szereplő karakterlánc alapján keres táblákat. Az első találat után a gomb átváltozik **Keres köv...**-re.

Keres köv...

A **Keres köv...** gombbal kereshet további találatokat ugyanarra a karakterláncra a Tábla navigátor összes oszlopában.

2.1.1 Tábla megnyitása szerverről csak olvasható módban

A következőképpen tekinthet meg egy táblát a szerverről, anélkül, hogy változtatna rajta:

- 1 Jelölje ki a táblát, majd kattintson a **Vesz** gombra.
- 2 Kattintson a **Szerkeszt...** gombra (vagy kattintson kétszer a tábla nevére). A rendszer ekkor megkérdezi, hogy szeretne-e a fájlon változtatni.
- 3 Kattintson a **Nemre**, így a fájl csak olvasható módban nyílik meg. Úgy győződik meg arról hogy csak olvasható módban van, hogy ekkor az ablak bal alsó sarkában piros színű a jelzés.

2.1.2 Tábla megnyitása szerverről szerkesztéshez

Ahhoz hogy levegyen egy táblát a szerverről és menteni tudja a módosításait, jelölje ki a táblát és kattintson a **Leszed szerverről** gombra. A **Leszed szerverről** parancs lementi a fájlt a szerverről, illetve egy meghatározott időre zárolja azt a többi felhasználó elől. A zárolási információ mutatja azt az időtartamot, amíg a fájlon dolgozhat, illetve az zárolva lesz. A zárolási időt a `pc_server_defaults:file_lock_period` változójában definiálhatja. Amíg a fájl le van szedve a szerverről, ezt egy pipa jelöli a Táblaválasztás ablakban:

File Name	Server Time	Locked Until	Local Time
<input checked="" type="checkbox"/> edit_field.eng	26/08/2003 ...	17:12 14/10/2004	14/10/2004 14:25
<input type="checkbox"/> edit_paragraph.eng	03/09/2003 ...		

Amennyiben a fájlt letöltötte, kattintson a **Szerkeszt...** gombra, ekkor a tábla szerkesztési módban nyílik meg. Ezt a szerkesztési módot az ablak bal alsó sarkában látható zöld jelzés mutatja. A zárolási idő letelte előtt három perccel a zöld jelzés sárgára vált. A rendelkezésre álló időt – amíg a jelzés zöld vagy sárga – a **Frissít** gombra kattintva hosszabbíthatja meg. Ekkor a számláló új visszaszámlálást indít.

2.1.3 Mentés szerverre

A tábla leszedése után és a szerkesztés befejeztével a **Szerverre vissza** paranccsal küldheti vissza a fájlt a szerverre – egyben lecseréli a szerveren a fájl régi verzióját az újra. Amennyiben nem szedte le a fájlt, illetve letelik a zárolási idő, akkor a fájl státusa csak olvasható módra vált – a bal alsó sarokban a jelzés piros lesz, és minden módosítás elvész.

2.1.4 Mentés a munkaállomásra

A munkaállomásra mentést ugyanazok a szabályok vezérlik, mint a szerverre mentést azzal a különbséggel, hogy a Szerverre vissza parancs helyett a **Fájl>Mentés** parancsot kell alkalmazni. A tábla így helyben, a felhasználó profiljának alkönyvtárába lesz lementve (...\\alephadm\files\

2.1.5 Tábla megnyitása a munkaállomásról, olvasásra

Amennyiben egy helyben mentett táblát szeretne megnyitni és megtekinteni (módosítás nélkül), akkor használja a **Fájl>Új táblázat szerkesztő** parancsot. Ekkor egy üres ablak nyílik meg, amelybe betöltheti a táblát a munkaállomásról. Válassza ki a táblát a megfelelő alkönyvtárból a **Fájl>Megnyitás** paranccsal. Ebben az esetben nem kell elindítania a Tábla navigátort.

2.1.6 Tábla megnyitása a munkaállomásról szerkesztésre

Amennyiben a Tábla választás ablakban egy eddig még le nem töltött táblára kattint, akkor egy párbeszédablak jelenik meg – a rendszer rákérdez, hogy szeretné-e a fájlt szerkeszteni. Amennyiben igen, akkor kattintson az **Igen** gombra. Amennyiben csak megtekinteni szeretné, akkor a **Nem**-re.

2.2 Táblák megjelenítése

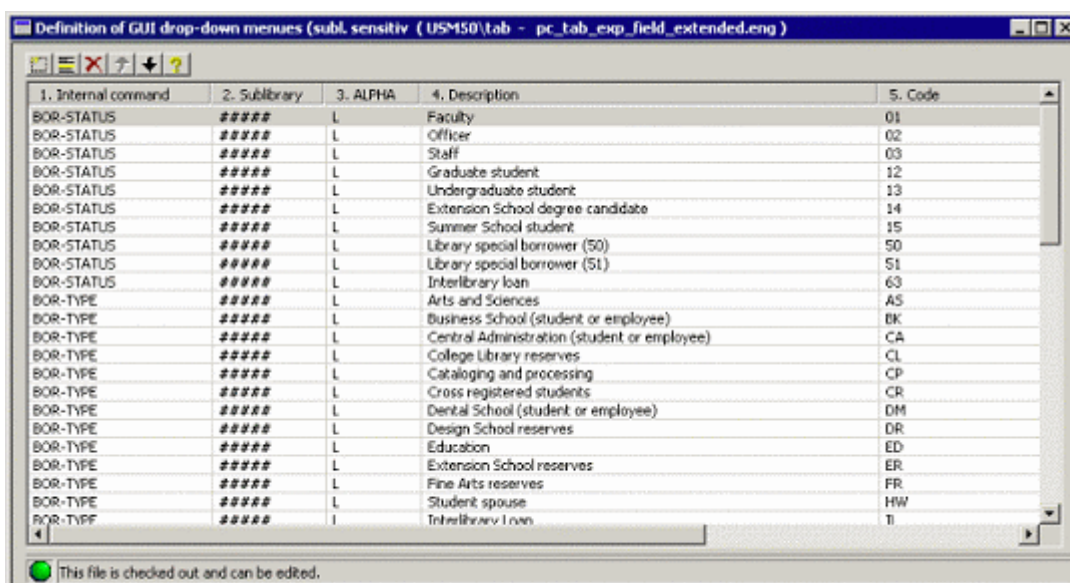
Egy tábla megjelenítéséhez meg kell nyitnia a Táblák ablakot. Három féle táblanézet közül választhat:

- Táblázat nézet
- Formátum nézet
- Forrás nézet

Az első egy kizárólag táblázat típus, a második egy űrlap és táblázat kombináció, míg a harmadik típus egy egyszerű szöveges formátum, jegyzetomb nézetben.

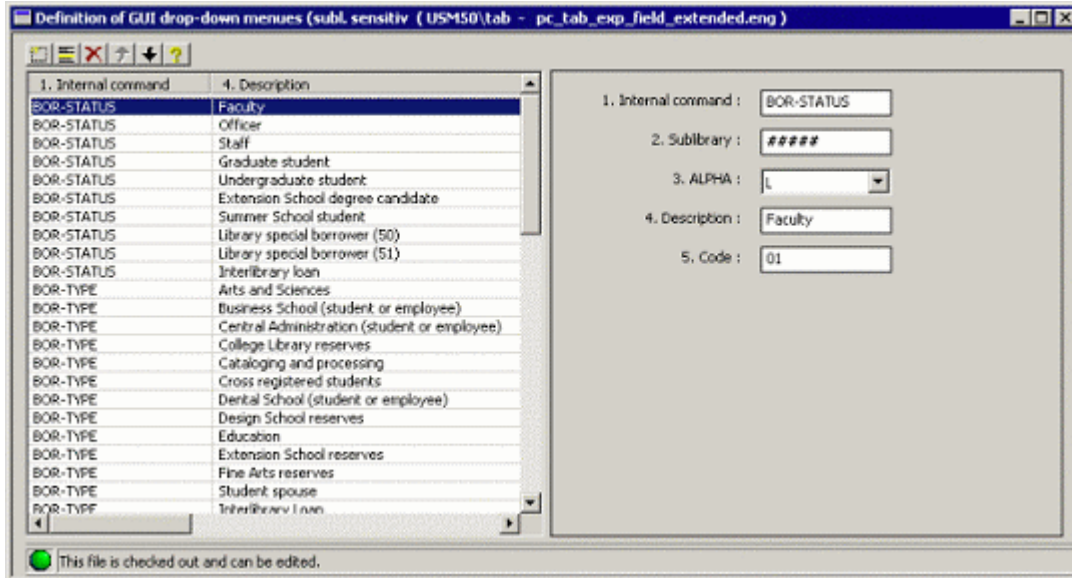
2.2.1 Táblázat nézet / Formátum nézet

A Táblázat nézet a tábla összes sorát megmutatja táblázat formátumban. Ahhoz, hogy egy táblát Tábla nézetben láthasson, menjen a **Szerkesztés>Táblázatok megtekintése másképpen** menüpontra és válassza a **Táblázat** opciót.





1. Internal command	2. Sublibrary	3. ALPHA	4. Description	5. Code
BOR-STATUS	####	L	Faculty	01
BOR-STATUS	####	L	Officer	02
BOR-STATUS	####	L	Staff	03
BOR-STATUS	####	L	Graduate student	12
BOR-STATUS	####	L	Undergraduate student	13
BOR-STATUS	####	L	Extension School degree candidate	14
BOR-STATUS	####	L	Summer School student	15
BOR-STATUS	####	L	Library special borrower (50)	50
BOR-STATUS	####	L	Library special borrower (51)	51
BOR-STATUS	####	L	Interlibrary loan	63
BOR-TYPE	####	L	Arts and Sciences	A5
BOR-TYPE	####	L	Business School (student or employee)	BK
BOR-TYPE	####	L	Central Administration (student or employee)	CA
BOR-TYPE	####	L	College Library reserves	CL
BOR-TYPE	####	L	Cataloging and processing	CP
BOR-TYPE	####	L	Cross registered students	CR
BOR-TYPE	####	L	Dental School (student or employee)	DM
BOR-TYPE	####	L	Design School reserves	DR
BOR-TYPE	####	L	Education	ED
BOR-TYPE	####	L	Extension School reserves	ER
BOR-TYPE	####	L	Fine Arts reserves	FR
BOR-TYPE	####	L	Student spouse	HW
BOR-TYPE	####	L	Interlibrary loan	TI

A Formátum nézet két részre osztja az ablakot. A bal oldalon az első pár oszlopot (szélességtől függően) jeleníti meg, táblázatban. Az ablak jobb oldalán megjelenik az összes mező a hozzájuk tartozó leírásokkal. Az értékek a baloldalon kijelölt soroknak megfelelően jelennek meg. Egy tábla Formátum nézetben való megjelenítéséhez menjen a **Szerkesztés>Táblázatok megtekintése másképpen** menüpontra és válassza a **Formátum** opciót.










A fenti két megjelenítési nézet között az ikonsávban található megfelelő ikonokkal válthat.

Kattintson a  ikonra a Táblázat nézethez, míg a Formátum nézethez a  ikonra.

Mindkét nézethez tartozik egy eszközsáv az ablak felső részén. Amennyiben a tábla nincs letöltve a szerverről, vagy lejárt a zárolási ideje, akkor az eszközsáv gombjai inaktívak maradnak.

Az eszközsáv gombjaival a következő módosításokat hajthatja végre:

	Egy új sort ad a táblázat végéhez
	Beilleszt egy új sort a kijelölt sor elé
	Törli a kijelölt sort
	Egy sorral feljebb mozgatja a kijelölt sort
	Egy sorral lejjebb mozgatja a kijelölt sort
	Megnyit egy általános tábla súgó ablakot (mint F1)
	Meghosszabbítja a zárolási időt ha a sárga szín feltűnik (Mint a Frissít)

Amennyiben a fájlt **Megtekintés** módban nyitotta meg, akkor nem hajthat végre módosításokat. Ezt a módot az ablak bal alsó sarkában a piros jelzés mutatja. A sárga jelzés ikon kizárólag akkor jelenik meg, ha a szerkesztő ablak bal alsó sarkában a jelzés sárgára vált.

Tippek és segítség a táblákhoz

Három féle segítség érhető el egy megnyitott tábla részletes leírásához:

Tipp

Egy tipp jelenik meg akkor, amikor a kurzort néhány másodpercig egy oszlop fejlécén (Táblázat nézet) vagy egy mező címkén (Formátum nézet) hagyja. A tipp egy pár másodperc után eltűnik.

Oszlop-specifikus súgó

Kattintson jobb gombbal az oszlop fejlécre Táblázat nézeten vagy a mező címkéjére Formátum nézetben, ekkor megjelenik egy oszlop-specifikus súgó. Az Esc billentyűvel zárhatja be a súgóablakot.

Általános súgó

Az általános súgó az F1 billentyű lenyomására jelenik meg. Az Esc billentyűvel zárhatja be a súgóablakot.

2.2.2 Forrás nézet

Ha egyszerű szöveggként szeretne egy táblát megnézni, nyissa meg a **Szerkesztés>Táblázatok megtekintése másképpen** menüpontot és válassza ki valamelyik korábban említett opciót. Ezután használja a **Fájl/Forrás megtekintése** parancsot. Ez megnyitja a táblázatot egy jegyzetömb ablakban:

```

pc_tab_exp_field_extended.eng - Notepad
File Edit Format Help
!   1     2 3         4         !     5
-----!-----!-----
>
BOR-STATUS      ##### L Faculty              01
BOR-STATUS      ##### L Officer              02
BOR-STATUS      ##### L Staff                03
BOR-STATUS      ##### L Graduate student    12
BOR-STATUS      ##### L Undergraduate student 13
BOR-STATUS      ##### L Extension School degree candidate 14
BOR-STATUS      ##### L Summer School student 15
BOR-STATUS      ##### L Library special borrower (50) 50

```

2.3 Tábla előzmények kezelése

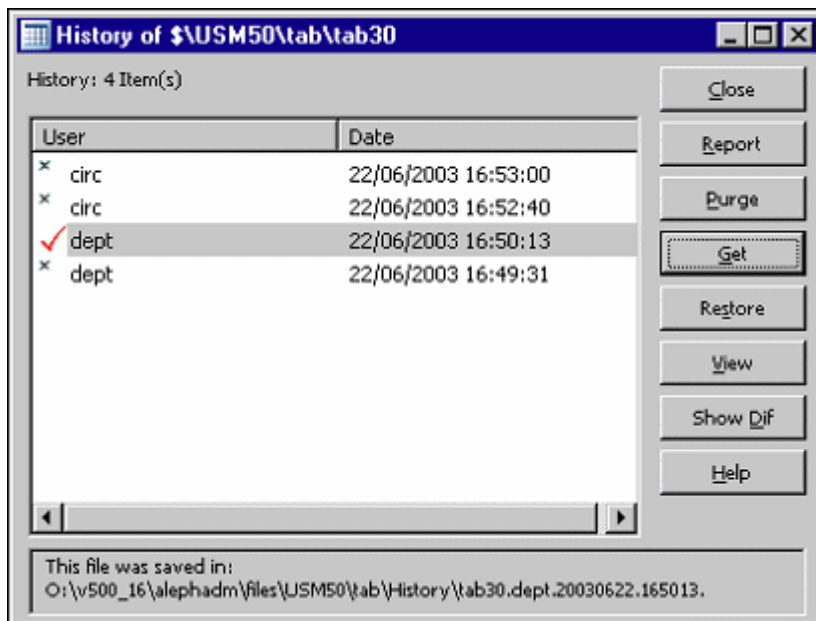
Az előzmények és különbségek naplózásával monitorozhatja és nyomon követheti a módosításokat.

Az Előzmények megtekintése... és a Különbségek megtekintése... naplófunkciók alkalmazásához aktivizálnia kell az Előzmények opciót. Ezt a főmenüben a

Táblázat/Előzmények aktiválása menüpontból érheti el. Ezt meg kell tennie, mielőtt a táblákat módosítaná, így az ALEPH nyomon tudja követni a módosításokat.

2.3.1 Táblaelőzmények

Az **Előzmények megtekintése** paranccsal férhet hozzá a régebbi táblaverziókhoz. Használhatja a Dátum -tól/-ig és/vagy a Használó szűrőket a megjelenítendő verziók korlátozására. Amennyiben korlátlan tartományt, azaz az összes táblaverziót meg szeretné jeleníteni, kattintson az **OK** gombra. Ezután a tábla összes régebbi verzióját láthatja a felhasználónevekkel és időbejegyzésekkel:



Jelentés

A **Jelentés** gombbal döntheti el, hogy hova küldi a jelentést (nyomtatóra, fájlba, vagy a vágólapra).

Kiírt

A **Kiírt** gomb használatával bármennyi régebbi fájlverziót törölhet a szerverről.

Vesz

A **Vesz** gombbal töltheti le a kijelölt fájlverziókat a szerverről a kliensre.

Újratölt

Az **Újratölt** gomb lecseréli a tábla aktuális verzióját a kijelölt verzióra. A lecserélt verzió az Előzmények ablakban fog megjelenni.

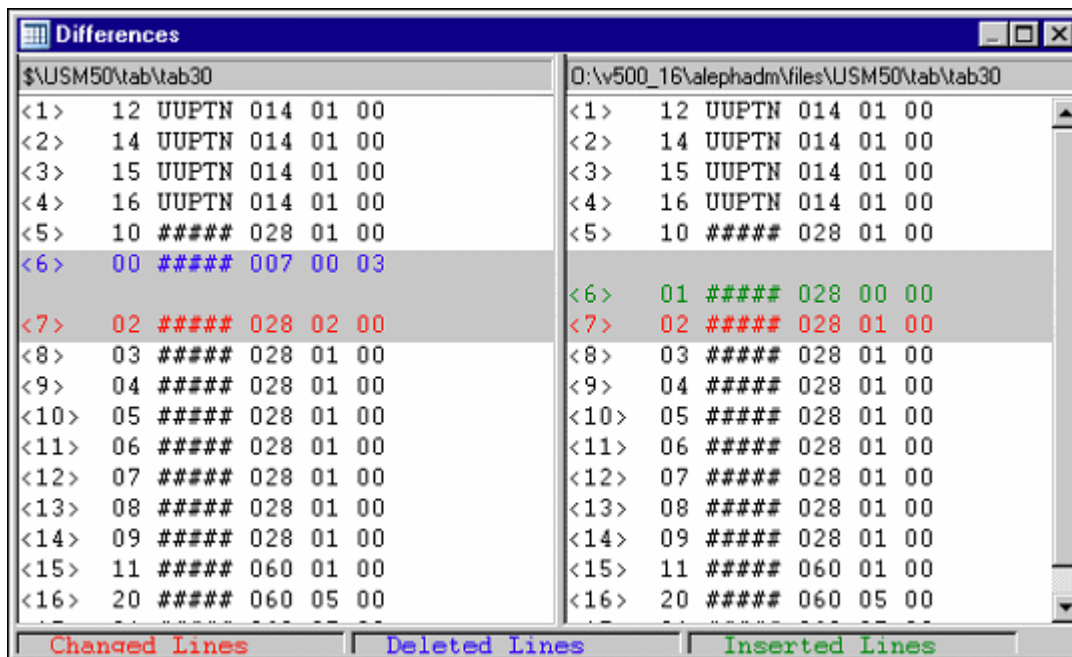
Áttekint

Az **Áttekint** gomb megnyitja a kijelölt táblát egy új ablakban.

Eltérés megtekintése

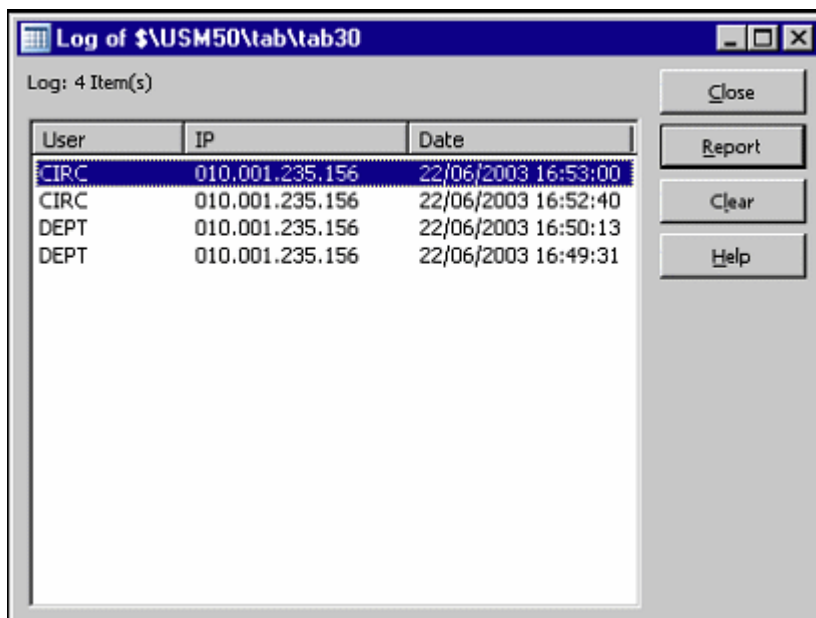
Az **Eltérés megtekintése** gomb az aktuális és a kijelölt verziók közötti különbséget mutatja

meg:



2.4 Tábla napló

A **Napló megtekintése...** opció megmutatja az összes letöltés adatait: felhasználónevet, IP címet és az időbejegyzést:



Bezár

A **Bezár** gombbal csukhatja be a naplóablakot.

Jelentés

A **Jelentés** gombbal döntheti el, hogy hova küldi a napló jelentést (nyomtatóra, fájlba vagy vágólapra). A Nyomtató, Fájl és a Vágólap opciók közül választhat.

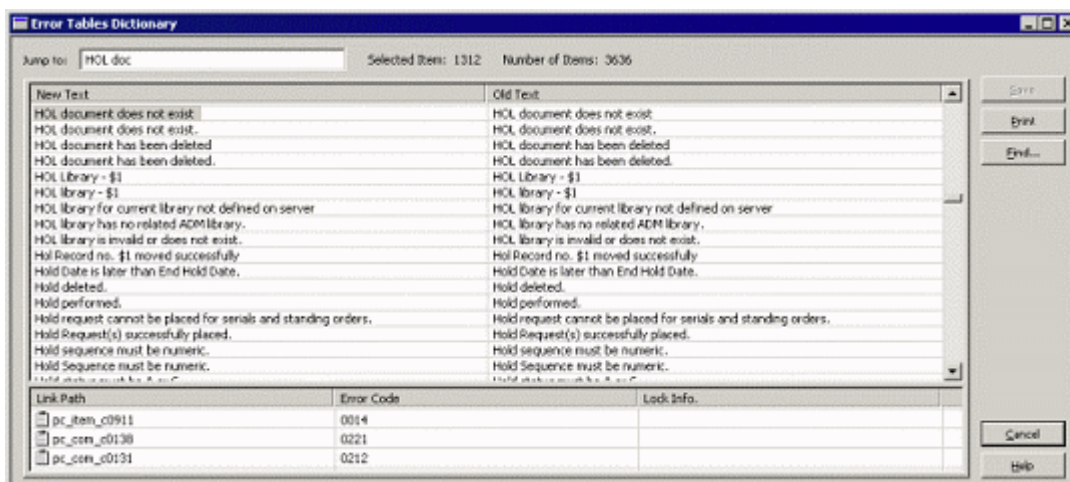
Ürít

Az **Ürít** gombbal törölhet elemeket a naplólístából. Választhat, hogy hány elemet szeretne törölni.

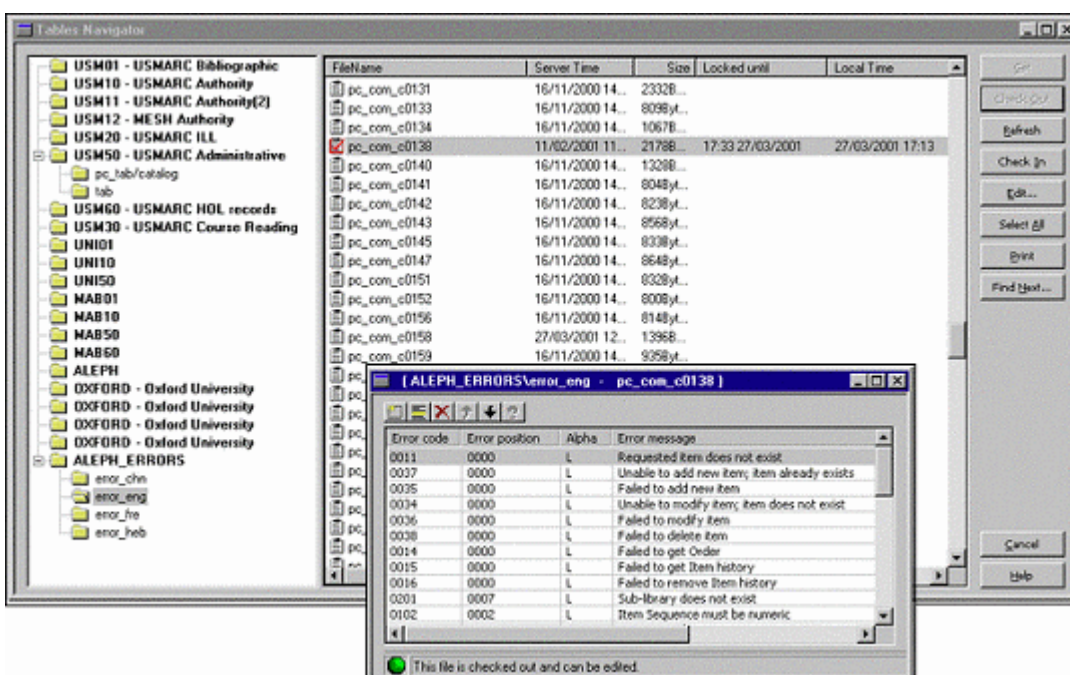
2.5 Hiba táblázat szótár


A funkció az ALEPHADM nyelvkezelésének része. A többi nyelvet kezelő funkcióval ellentétben, amelyek kizárólag a klienst befolyásolják, a Hiba táblázat szótár funkció szerver táblákat is befolyásol.


A Hiba táblázat szótár az összes modul hibaüzenetét megjeleníti, és szerkeszthetővé teszi őket. Ezen felül megjeleníti azt a fájlnévet is, amelybe az egyes hibaüzenetek íródnak.



A hibafájlok a szerver `$aleph_root/error_lng` könyvtárban találhatóak. A Tábla navigátorból egyenként megnyíló ablakokban érhetőek el.



Amennyiben letöltött egy fájlt, és az emiatt zárolt, akkor a fájlnev mellett a  ikon jelenik meg.

Amennyiben egy másik felhasználó töltötte le a fájlt, és az emiatt zárolt, akkor a fájlnev mellett a  ikon jelenik meg.

3 Kliens táblák kezelése

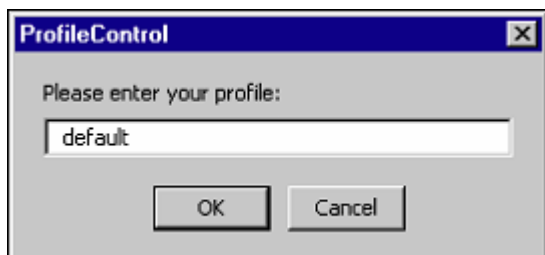
Minden ALEPH klienshez tartozik egy különböző definíciókat tartalmazó táblákból álló alkönyvtárhalmaz. A fájlok és tab alkönyvtárak kliens táblái is az ALEPHADM modulon keresztül érhetőek el. Ezek a táblák a .dat vagy .ini kiterjesztés alapján ismerhetők fel. A táblákkal a kliensekhez tartozó különböző paramétereket állíthatja be, illetve az egyes felhasználók vehetik át ezeket a munkaállomás konfigurálásakor.

3.1 Könyvtárak kezelése

A Könyvtármenedzserrel kezelheti azon könyvtárak listáját, amelyeket a kliensen használhat. Ezen felül az egyes ALEPH kliens modulok által használt könyvtárakat határozhatja illetve tekintheti meg. A Könyvtármenedzsert a **Beállítás/Könyvtármenedzser** menüpontban találja. Négy fülben az aktuálisan engedélyezett könyvtárak, az összes elérhető könyvtár listája, a bázisok máshol kereséshez és az OPAC bázisok jelennek meg.

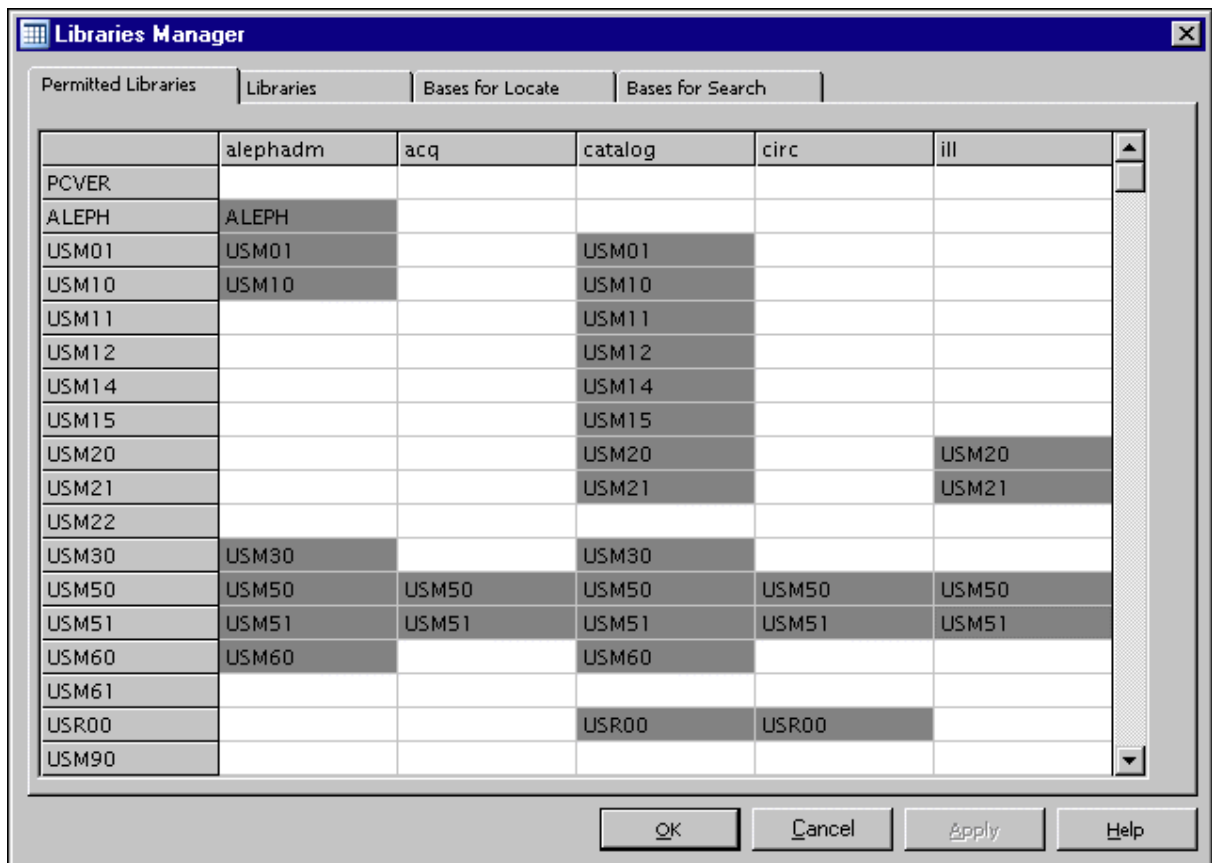
Megjegyzés

A könyvtárak kezeléséhez az ALEPHADM modul megnyitásakor az „alapértelmezett” profilt kell használnia.



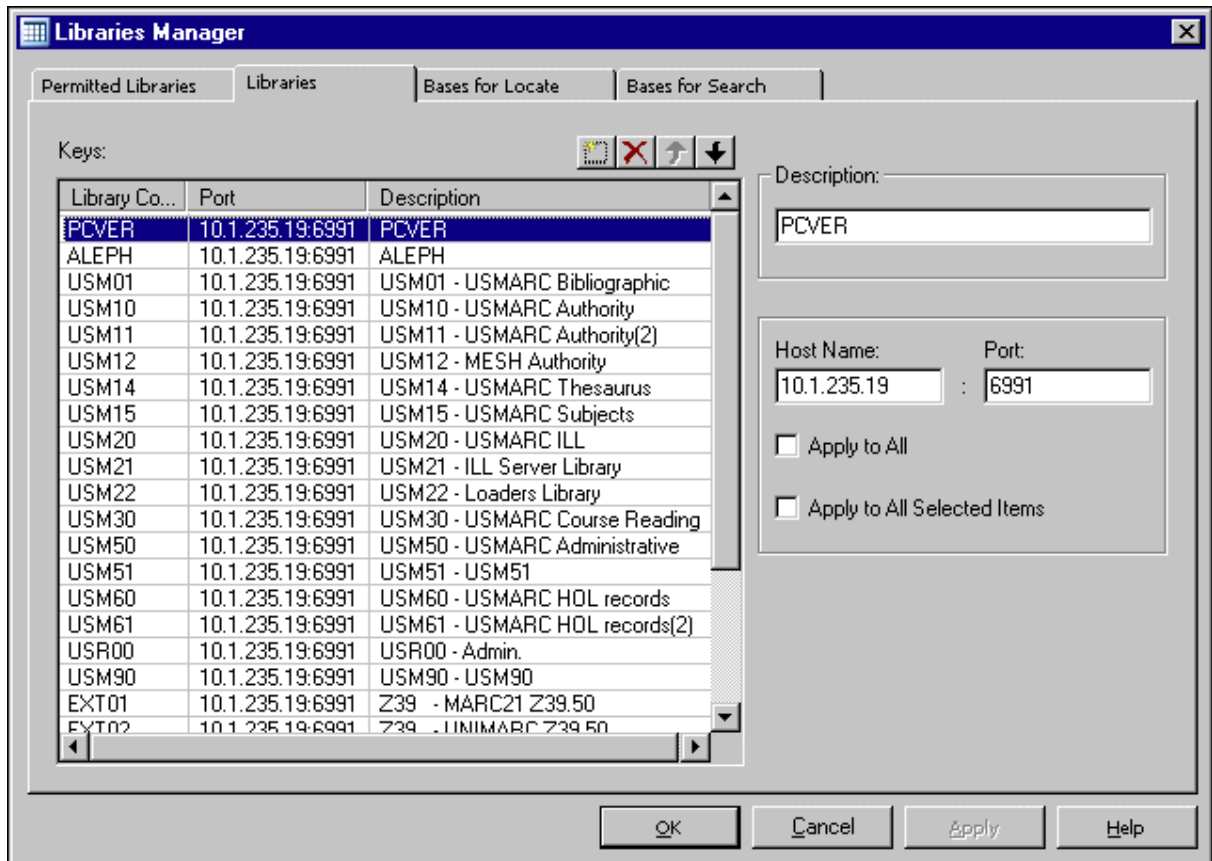
3.1.1. Engedélyezett könyvtárak

Az „Engedélyezett könyvtárak” definiálják az egyes modulokból elérhető könyvtárakat. A megfelelő cellára kétszer kattintva a listához hozzáadhat, illetve törölhet könyvtárakat:



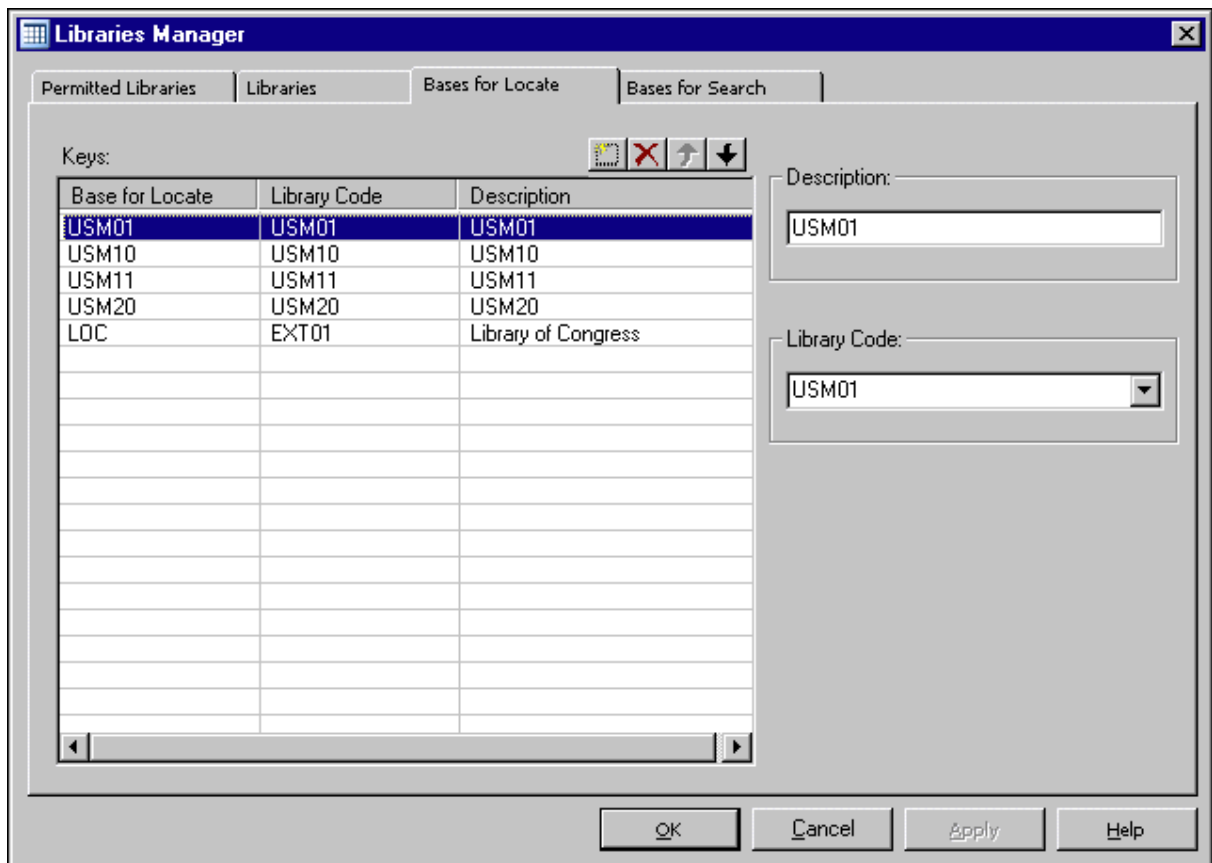
3.1.2 Könyvtárak

A „Könyvtárak” a kliensen keresztül elérhető könyvtárak PC szerver portját és helyét definiálja. Módosíthat egy könyvtár bejegyzésén, valamint alkalmazhatja a beállítást kijelölt további könyvtárakra, vagy az összes könyvtárra. A listához hozzáadhat, illetve törölhet könyvtárakat, illetve fel-le mozgathatja őket az eszköztár segítségével. Az engedélyezett könyvtárak az alábbi rendben jelennek meg:



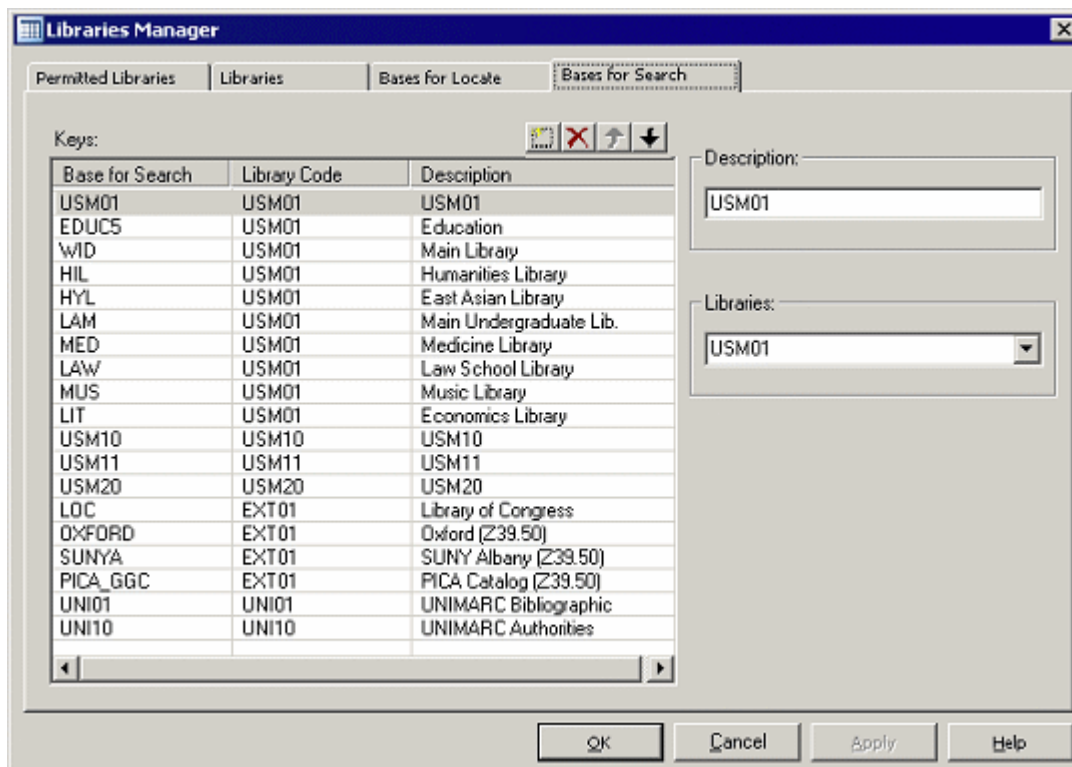
3.1.4 Bázisok máshol kereséshez

A „Bázisok máshol kereséshez” funkció a Katalogizálás és Kölcsönzés modulokban érhető el, és távoli adatbázisokban lehet vele egyező rekordokra keresni. A választható bázisok a „Bázisok máshol kereséshez” listában jelennek meg. Az itt felsorolt minden egyes bázist listázni kell a szerver `tab_base.<lng>` táblájában is. A Bázisok máshol kereséshez funkcióban megjelenő adatok az `ALEPHCOM\tab\locate.dat` fájlban találhatóak:



3.1.5 OPAC bázisok

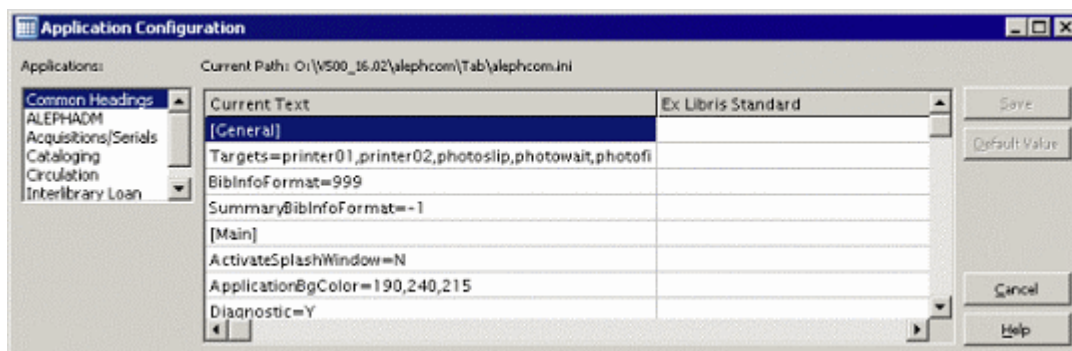
A GUI keresés bázislistája határozza meg mely bázisokat ajánlja fel a rendszer a keresés modulban a „Kapcsolat létrehozása...” menüopció alkalmazásakor. Az egyes bázisokat a szerver `tab_base.<lng>` táblájában is listázni kell. Az OPAC bázisok listában megjelenő adatokat a `Sear\tab\base.dat` fájlban találja:



3.2 Ini fájlok kezelése

3.2.1 Alkalmazás beállítása

Az Alkalmazás beállítása menüpont a standard értékeket és az egyes modulok aktuális INI fájlbeállításait jeleníti meg:



A következő INI fájlokat szerkesztheti és tekintheti meg az Alkalmazás beállítása funkcióban:

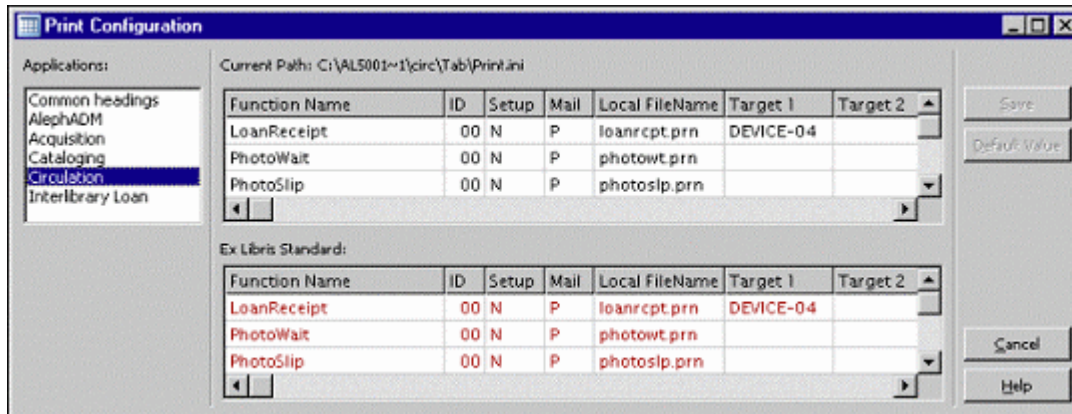
- alephcom.ini
- alephadm.ini
- acq.ini
- catalog.ini
- circ.ini

Szerkesztéshez kattintson kétszer a mezőre. A módosított értékeket tartalmazó mezők sorai szürke színűre változnak. Az eredeti mezők mindig megmaradnak a jobb oldali oszlopban. A

„Megadott érték” gomb a kijelölt sor eredeti értékét állítja vissza.

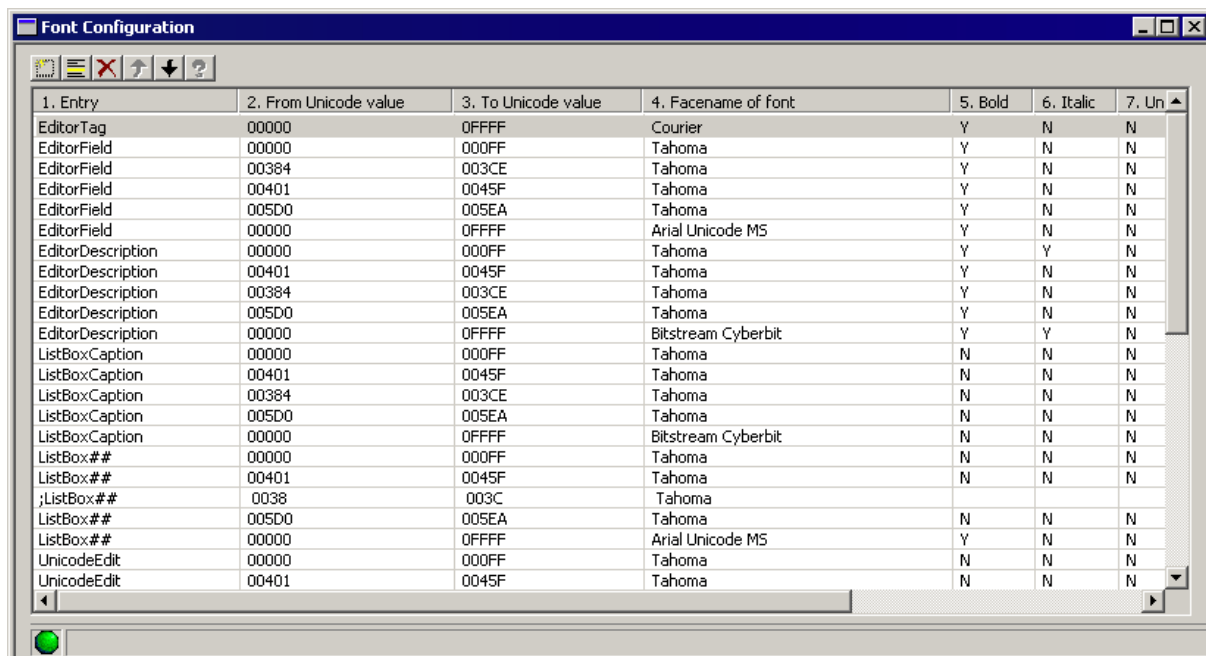
3.2.2 Nyomtatás beállítása

A Nyomtatás beállítása funkcióban az egyes modulok nyomtatási beállításait definiálhatja egyenként. Szerkesztéshez kattintson kétszer a mezőre. A módosított értékeket tartalmazó mezők sorai szürke színűre változnak:



3.2.3 Betűtípus konfigurálása

A betűtípus konfigurálása opció az \alephcom\tab\font.ini fájlt jeleníti meg egy tábla nézetű szerkesztőablakban:



Bár úgy tűnik, mintha ez egy letöltött szervertábla lenne, mégsem az. Módosíthatja, illetve lementheti a fájlt a **Fájl/Mentés** paranccsal.

3.2.4 Riport

A frissített kliens beállítások után a riport az aktuális és az előző `Application.INI` és/vagy `Print.INI` fájlok közötti különbséget mutatja meg.

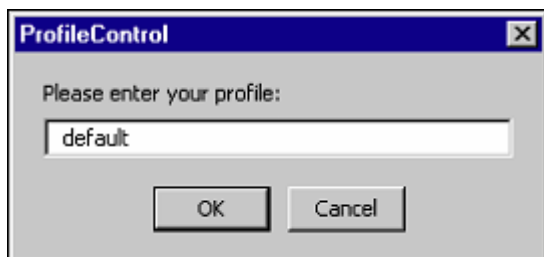
Az aktuálisan összehasonlított fájlok a következők:

```
X:\AL500 16\module\tab\module.ini és  
X:\AL500 16\module.sav\tab\module.ini
```

A riport üres marad, amennyiben nem történt változás.

3.2.5 Profilmenedzser

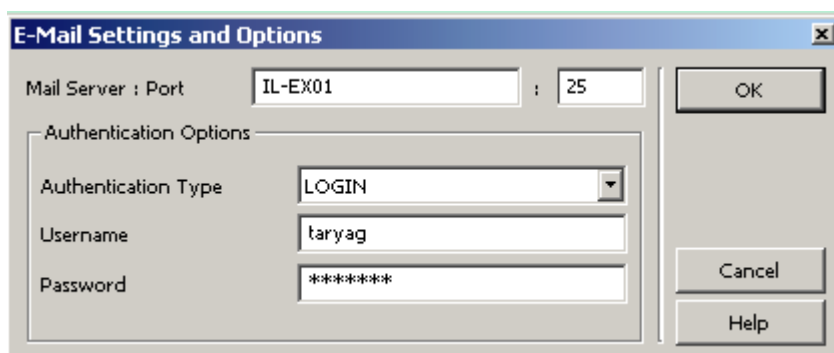
Hálózati telepítés esetén a Profilmenedzserben definiálhat felhasználókat és hozzájuk tartozó profil elérési útvonalakat. A bejegyzéseket kiegészítheti, törölheti, és módosíthatja. Ahhoz, hogy a Profilmenedzser aktív legyen, a profilok definiálását megelőzően az „alapértelmezett” profillal kell belépnie a rendszerbe:



3.2.6 E-mail beállítások

Az E-mail beállítások és opciók párbeszédablakban a következő e-mail paramétereket definiálhatja:

- Mail szerver cím és port.
- Azonosítási mód – a támogatott módok a PLAIN és a LOGIN.
- Felhasználónév és jelszó – az a felhasználónév és jelszó, amiket akkor alkalmaz, ha meg van határozva egy azonosítási mód.



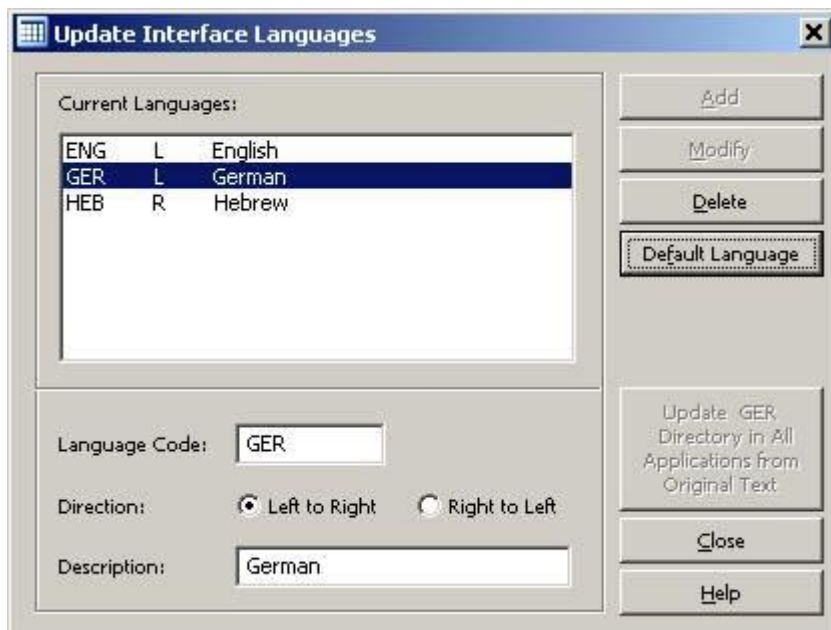
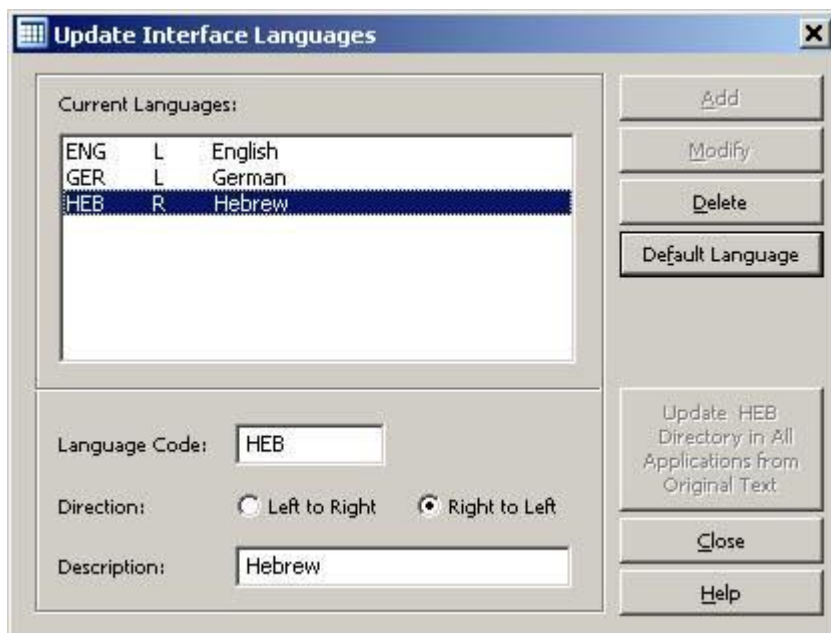
3.3 Nyelvek kezelése

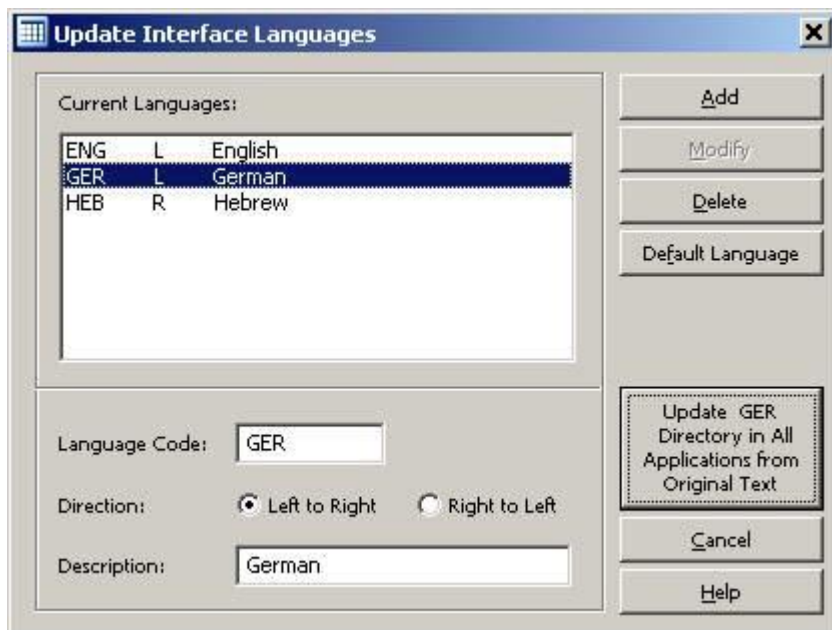
Az ALEPHADM-mel a különböző ALEPH kliens modulokra konfigurálhat megjelenítési és funkció beállításokat.

3.3.1 Felhasználói felület nyelvei

A felhasználói felület nyelvének beállítása

A Párbeszéd nyelve paranccsal állíthatja be az Aleph-ben elérhető interfész nyelveket. Hozzáadhat, módosíthat vagy törölhet nyelvet, illetve beállíthatja bármely nyelvet alapértelmezettként:





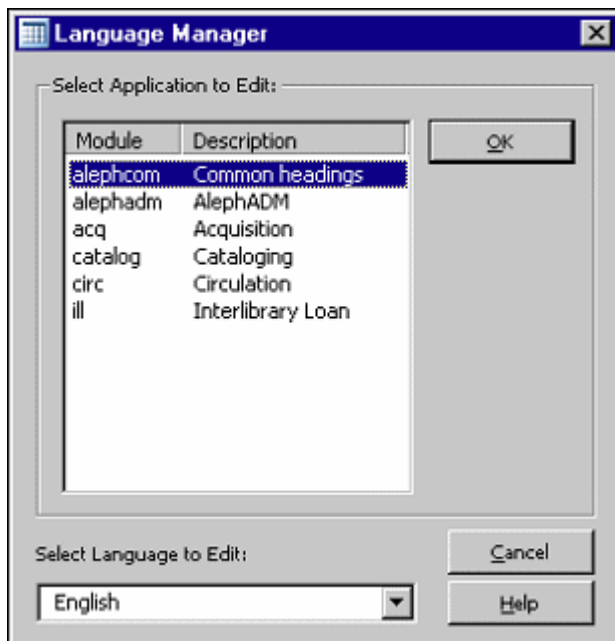
Amikor a „Frissít HUN Directory minden alkalmazásban az eredeti szövegből” opciót választja, akkor a magyar nyelvű fájlokat az `xxx_hun` főkönyvtárakkal szinkronizálja. Minden más nyelv az `xxx` főkönyvtárral lesz szinkronizálva.

Testre szabott szövegek megőrzése frissítéskor

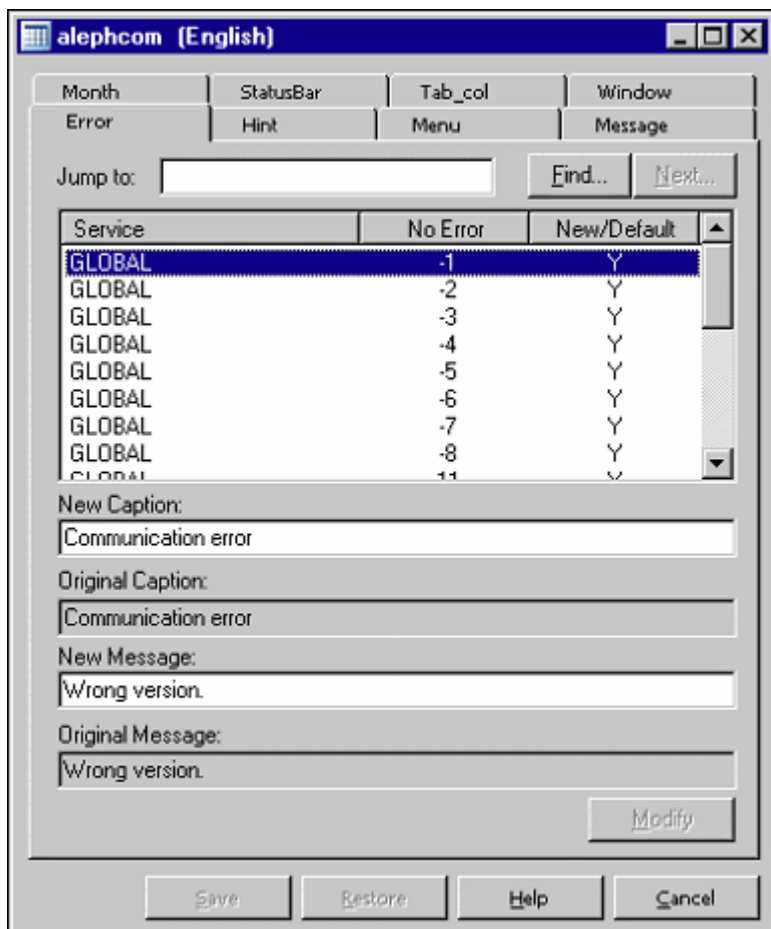
Az ALEPH verzió frissítésekor megtarthatja a testreszabott szövegeket. A táblák régi sorai (kettőskeresztek nélkül megjelenítve) megmaradnak, míg az új sorok hozzáadódnak (az alapértelmezett angol nyelven).

3.3.2 Nyelvi menedzser

A Nyelvi menedzserrel választhatja ki azokat a modulokat és nyelvi fájlokat, amelyekkel dolgozni szeretne. A kiválasztott nyelvnek megfelelően módosíthatja az összes szöveges bejegyzést:



A nyelvi menedzser megjeleníti azt, hogy mely modulon, mely nyelven és a szöveg melyik részén dolgozik éppen. Mindig az eredeti és az új szöveget látja:



Módosít

Módosítja a megtartott szöveg összes sorát, ha a **Módosít** gombra kattint.

Ment

A szöveg módosítása és a **Módosít** gombra kattintás után a **Ment** gombbal mentheti az összes változtatást.

Újratölt

Amennyiben vissza szeretné vonni a mentett módosításokat, visszatérhet a mentés előtti állapothoz az **Újratölt** gombra kattintva.

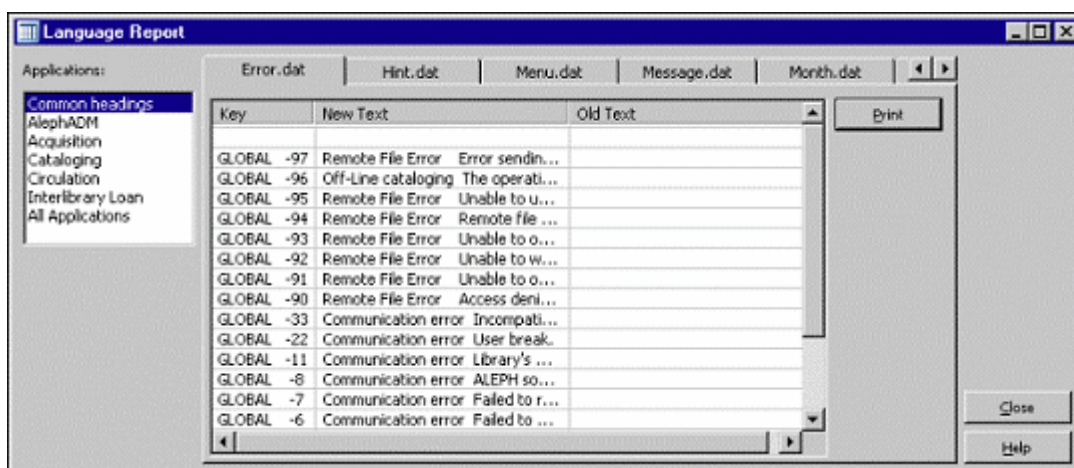
Amennyiben egy kifejezésre egy új terminológiát szeretne használni, akkor a kifejezéseket a nyelvi menedzserrel módosíthatja globálisan.

3.3.3 Nyelvi riport

A kliens telepítés frissítése után a Nyelvi riport az aktuális és az előző verzió Ex Libris szabványa közötti különbségeket jeleníti meg. A nyelvi menedzserrel végrehajtott módosításokat nem tartalmazza a nyelvi riport.

- error.dat
- hint.dat
- menu.dat
- message.dat
- month.dat
- statsbr.dat
- tab_col.dat
- window.dat

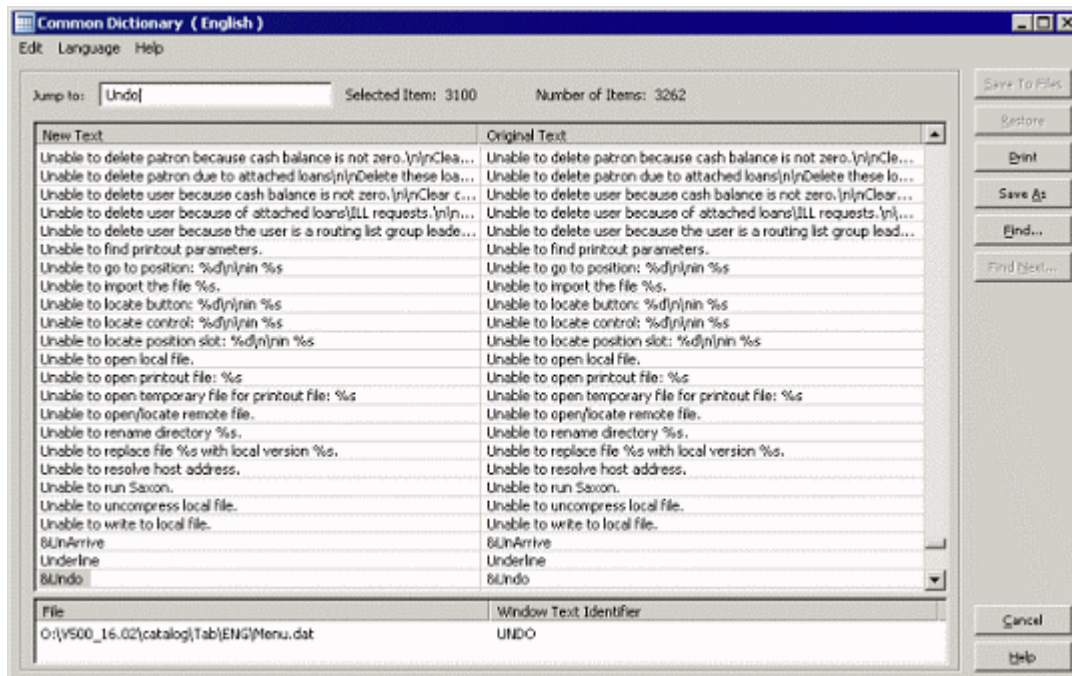
A fenti fájlok a `\<modul>\Tab\xxx*.dat` és a `\<modul.sav>\Tab\xxx*.dat` könyvtárakban találhatóak.



Modulonként, vagy az összes modulra együttesen nyomtathatja ki illetve tekintheti meg a szövegeket.

3.3.4 Közös szótár

A közös szótár a modulok összes szövegsorát jeleníti meg Abc sorrendben. Nyelvenként egy közös szótár létezik. Bármilyen betűkombinációra kereshet. Módosíthat az összes bejegyzésen és mentheti azokat. A közös szótár megjeleníti a fájlneveket is, az elérési útvonalukkal együtt (azt az útvonalat, ahol a szöveg megtalálható).



- A módosítások mentéséhez kattintson a **Ment fájlba** gombra.
- A legutolsó mentés visszavonásához kattintson az **Újratölt** gombra, hogy visszatérjen a szöveg korábbi változatához.
- Amennyiben az új szöveg oszlopban szereplő szöveget egy *.TXT fájlba szeretné menteni, akkor kattintson a **Mentés másképp** gombra. Az alapértelmezett elérési út és fájlnev `Alephadm\Bin\CommonDictionary.TXT`.
- A lista nyomtatóra küldéséhez a **Nyomtat** gombra kattintson.
- Az új szöveg oszlopban történő kereséshez kattintson a **Keresés...** gombra. Az első találat után a **Köv. keresés...** gomb válik aktívvá.